



Entrées
de ville /

VAL MARNAYSIEN

RD 67



AGENCE D'URBANISME
BESANÇON CENTRE FRANCHE-COMTÉ

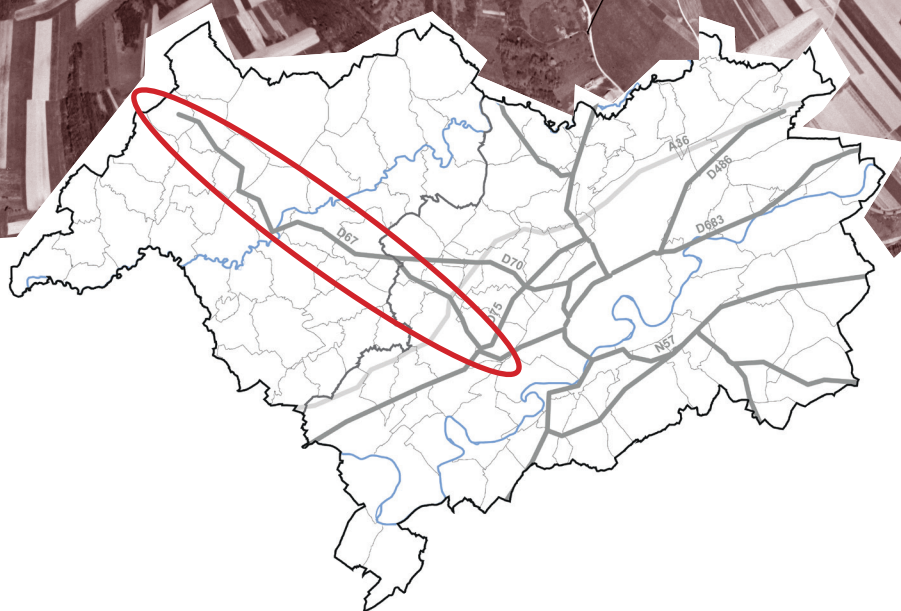
Décembre 2018



Les entrées de ville...

... sont des secteurs caractérisés par une bonne accessibilité routière et une urbanisation intense. Très attractifs pour le développement des activités économiques notamment, ils cristallisent de nombreux enjeux en matière de développement urbain et d'image.

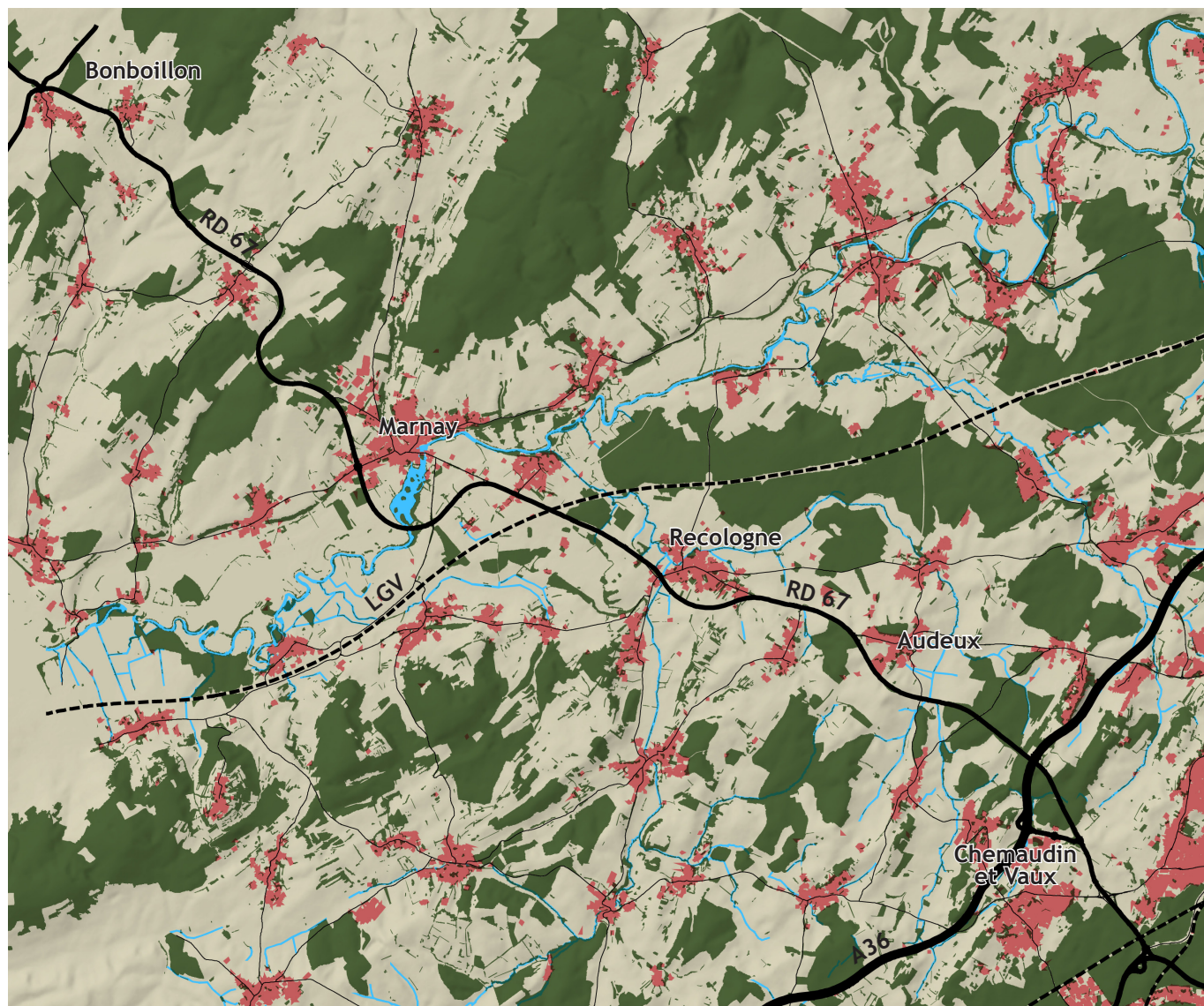
Le présent document s'inscrit dans un ensemble de fiches diagnostic développées pour chacune des 22 entrées de villes identifiées dans le SCoT de l'agglomération bisontine. Celles-ci ont été identifiées à l'appui de l'analyse croisée des deux dynamiques urbaines à l'œuvre : l'évolution de l'urbanisation et les trafics routiers. Ces deux critères permettent l'identification des axes majeurs de développement dans le SCoT de l'agglomération bisontine et la hiérarchisation des entrées de villes du SCoT.



L'entrée de territoire observée ici s'articule autour de l'axe Gray-Besançon : le long de la RD 67, cette entrée fait la liaison entre la Haute-Saône (Val Marnaysien) et l'entrée ouest de Besançon. Cet axe routier, en partie encaissé, s'inscrit dans un contexte rural boisé et tend à contourner les bourgs existants, si bien que cette séquence ne présente pas de problématique locale d'entrée de ville, hormis au niveau de Marnay (traversée de la ZI).

En revanche, les modalités de développement des bourgs aux abords de cette entrée de territoire constituent un enjeu à part entière.

VUE D'ENSEMBLE



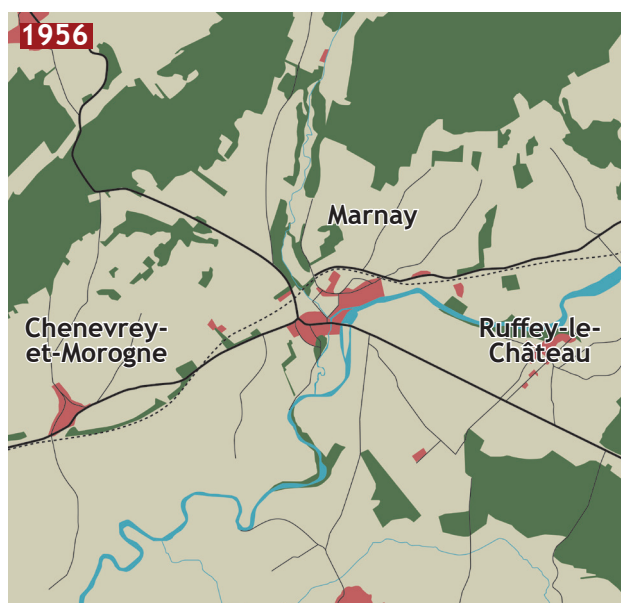
Faisant la liaison entre Gray et Besançon via Marnay, cet axe constitue l'entrée nord-ouest du SCoT et un axe majeur pour le territoire.

Cependant, au regard de la configuration de l'axe et des enjeux propres à cette entrée de territoire, une analyse par séquences n'apparaît pas pertinente : l'ensemble apparaît globalement homogène, autour d'ambiances agricole et naturelle, et n'alterne pas des séquences urbaines et d'autres plus paysagères.

Aussi, l'approche privilégiée pour le travail de diagnostic et de propositions s'appuie plutôt sur l'analyse globale de l'axe en faisant ressortir les points positifs et négatifs.

Certains secteurs présentant des enjeux particuliers font l'objet de zooms afin de faire ressortir leurs caractéristiques propres.

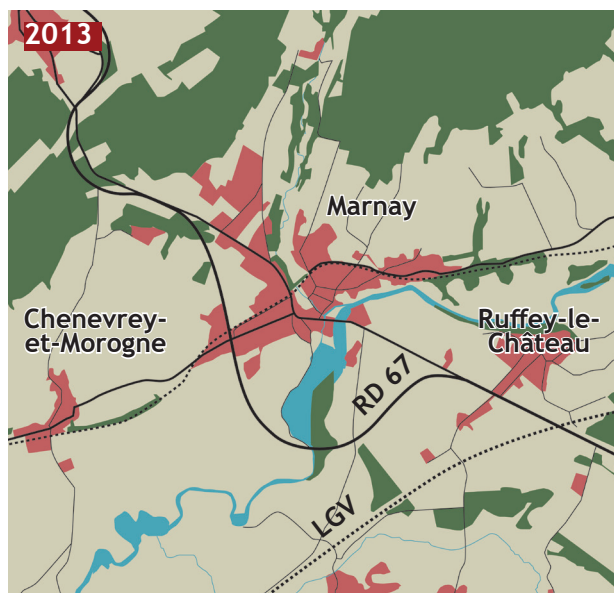
UN DÉVELOPPEMENT VERS LA RD 67



A l'image du secteur de Marnay et Ruffey-le-Château, l'urbanisation le long de la RD 67 a été relativement contenue au regard de la période concernée : en une soixantaine d'année, hormis certaines communes structurantes ayant connu un développement important (cas de Marnay par exemple), le développement a été plutôt limité dans ce territoire qui se caractérise davantage par l'activité agricole et les massifs forestiers.

Les évolutions majeures concernent plus le développement des infrastructures : en premier lieu, la construction de la RD 67 qui relie Gray à Besançon via Marnay.

Le tracé de cet axe majeur pour le territoire est particulier dans le sens où il a contourné la plupart des zones urbaines à l'époque : contournement de Marnay à la fin des années 1970, contournement des autres communes dans les années 1980.



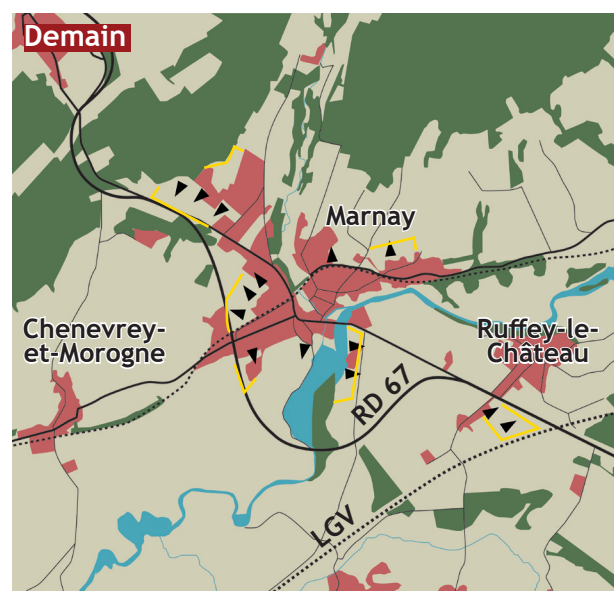
En revanche, le développement plus récent de l'urbanisation montre une tendance des communes à se rapprocher de la RD 67 pour le développement de zones d'activités notamment.

L'arrivée de la LGV, si elle ne concerne pas directement les problématiques d'entrée de ville, a en revanche eu des conséquences sur le paysage local de part et d'autre de la RD 67 avec la destruction de massifs boisés par exemple.

Et demain ?





La proximité de la RD 67 influence l'orientation de l'urbanisation. Cette tendance est particulièrement visible pour certaines communes aujourd'hui (Marnay, Ruffey-le-Château, Chemaudin et Vaux ou Audeux par exemple) et pourrait à terme se confirmer à l'échelle de l'axe : plusieurs projets prévoient d'ores et déjà un développement le long de la RD 67 ou un rapprochement de l'urbanisation en direction de l'axe.

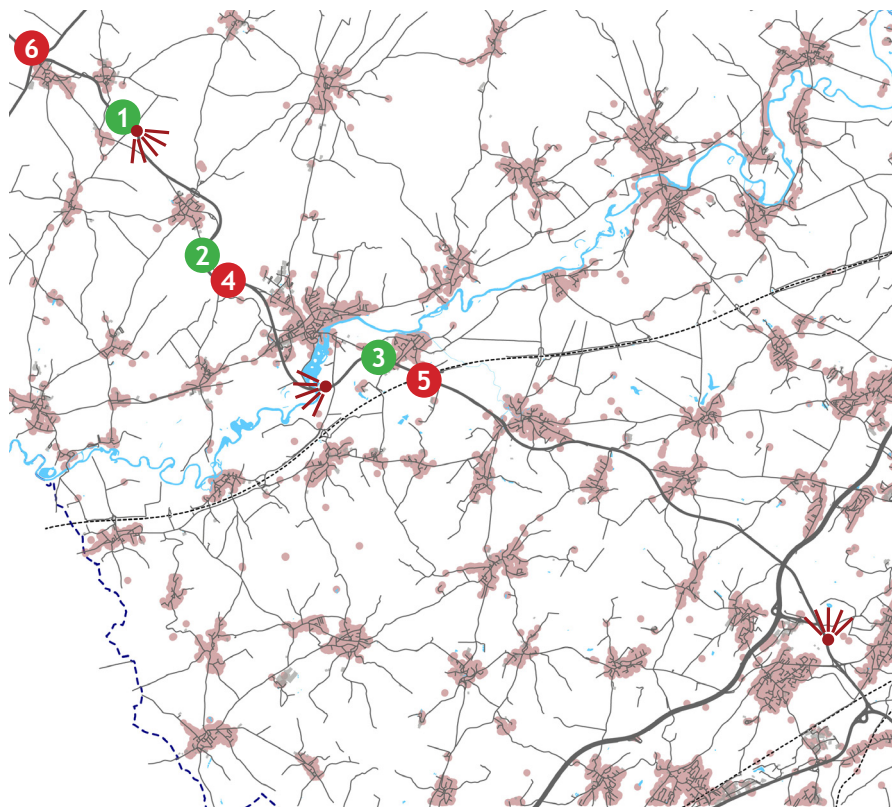
Ce mode d'urbanisation, spécifique à cette entrée du territoire, pourrait à terme contribuer à dégrader la perception d'ensemble et la qualité paysagère le long de l'axe.



- Espace naturel non boisé
- Espace boisé
- Espace artificialisé
- Route
- Evolution de l'urbanisation
- Limites urbaines futures (prévision)

Cet axe orienté nord-ouest / sud-est constitue une entrée de territoire importante pour le SCoT de l'agglomération bisontine et un axe majeur pour découvrir les paysages.

-  Principaux points de vue
-  Tache urbaine à dominante d'habitat
-  Tache urbaine à dominante d'activités
-  Route départementale



UN AXE DE DÉCOUVERTE DES PAYSAGES LOCAUX



Traversant la Haute-Saône puis le Doubs, la RD 67 offre des vues larges et profondes sur le grand paysage et permet d'en apprécier l'évolution au fur et à mesure de la progression dans le territoire. Le relief est particulièrement visible et constitue un arrière-plan paysager récurrent.



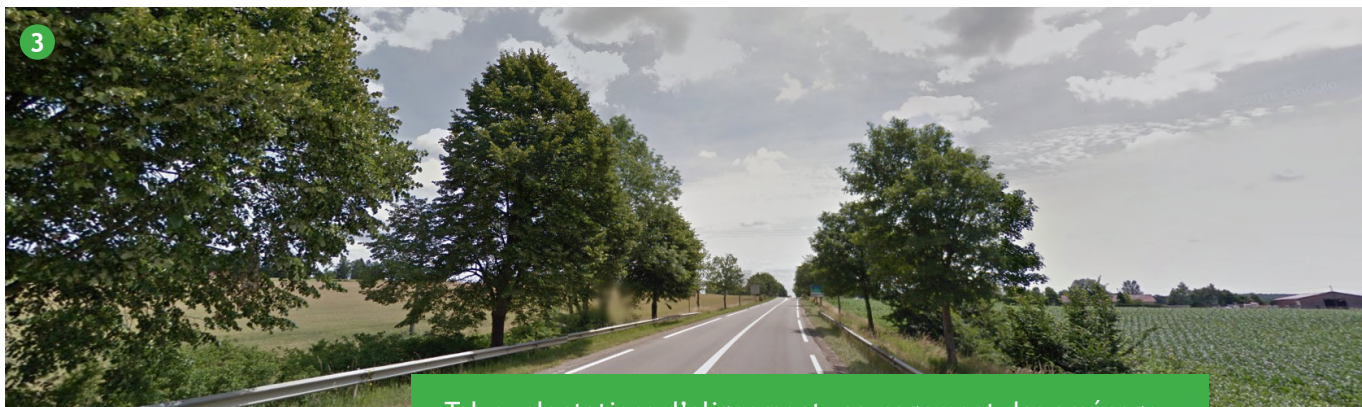
UNE PROXIMITÉ AVEC LES ÉLÉMENTS DE PAYSAGE



La RD 67 traverse également les paysages locaux et offre à voir ce qui fait la diversité et l'identité locale : massifs forestiers, vallons agricoles, bâti agricole...



UN AXE BÉNÉFICIAIRE D'AMÉNAGEMENTS QUALITATIFS



Talus, plantations d'alignement, paysagement des aménagements routiers, encaissement ou surélévation de la chaussée, sont quelques uns des aménagements qui accompagnent la RD 67 et en font un élément à part du paysage local.



UN AFFICHAGE PUBLICITAIRE PONCTUEL MAIS PEU CONTRÔLÉ



L'affichage publicitaire est régulièrement présent le long de l'axe et tend à nuire à la qualité d'ensemble. L'impact est cependant faible : les dimensions des panneaux sont plutôt réduites et leurs implantations très ponctuelles à l'échelle de l'axe routier.



UNE URBANISATION ET DES ACTIVITÉS PEU INTÉGRÉES AU PAYSAGE







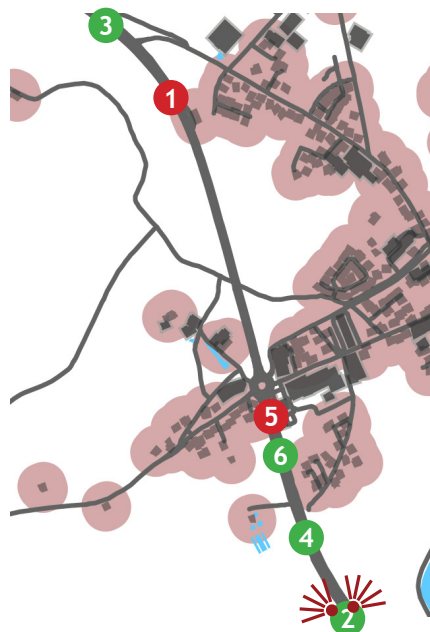
Certaines activités (ici dépôt de matériaux et entrepôts) sont très visibles depuis l'axe et constituent une source de dégradation. Par ailleurs, l'urbanisation tend à se rapprocher parfois fortement de la RD 67 sous des formes peu intégrées ou peu qualitatives.



ZOOM SUR MARNAY

Cette entrée de ville de Marnay est particulière : excentrée par rapport au centre historique, elle se caractérise par la présence d'une zone d'activités périphérique implantée au carrefour de la RD 67 et de l'avenue de Marnay.

-  Point de vue
-  Tache urbaine à dominante d'habitat
-  Tache urbaine à dominante d'activités
-  Route départementale



DES CONSTRUCTIONS PEU INTÉGRÉES AU PAYSAGE LOCAL



Bien en amont de l'entrée de Marnay, ce commerce s'avère peu intégré au paysage et répond avant tout à des logiques routières (accès, stationnements).



DES VUES REMARQUABLES SUR LE GRAND PAYSAGE



En arrivant depuis le sud, la RD 67 offre des points de vue remarquables sur Marnay, la plaine alluviale de l'Ognon et les Monts de Gy en arrière-plan.



EN AMONT DES ENTRÉES DE MARNAY, DES PAYSAGES MARQUÉS PAR L'ACTIVITÉ DE PÉPINIÉRISTE

3



Au nord comme au sud de Marnay, l'activité de pépiniériste s'affiche en amont de l'entrée de ville et constitue un des signes annonciateurs de l'arrivée sur Marnay : le positionnement des plantations le long de la RD 67 en fait également une vitrine commerciale pour cette activité locale qui, par ailleurs, s'intègre bien au paysage.

4



DES ACTIVITÉS PEU INTÉGRÉES AU PAYSAGE LOCAL

5



L'entrée de ville de Marnay se caractérise par la présence d'activités commerciales peu intégrées au paysage : les espaces de stationnement sont particulièrement visibles.



DES AMÉNAGEMENTS PUBLICS PAYSAGERS DE QUALITÉ




6

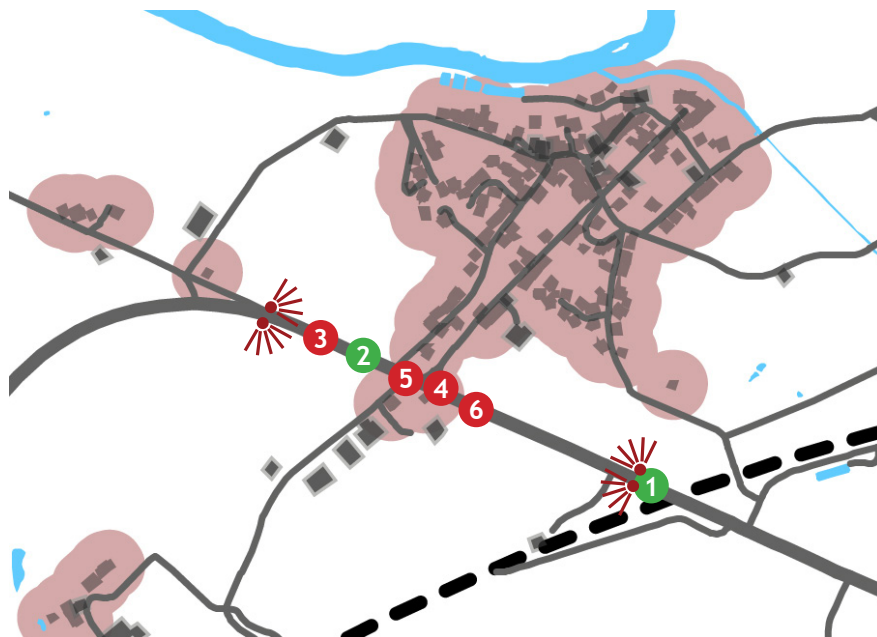


L'entrée sud de la zone d'activités de Marnay bénéficie cependant d'aménagements paysagers intéressants : haie végétale, plantations d'alignements, contre-allée, bas-côtés enherbés. Ces aménagements confèrent à cette entrée une image de qualité.

ZOOM SUR RUFFEY-LE-CHÂTEAU

L'urbanisation de Ruffey-le-Château traduit une tendance à se rapprocher de la RD 67, renforcée par le projet de zone d'activités le long de l'axe. Cette urbanisation impacte la perception des paysages depuis l'axe routier.

-  Point de vue
-  Tache urbaine à dominante d'habitat
-  Route départementale



DES VUES SUR LE GRAND PAYSAGE



De nouveau, la RD 67 offre des vues importantes sur le grand paysage, de part et d'autre de l'axe et notamment sur des éléments identitaires du paysage local : activité agricole, massifs boisés.

DES ALIGNEMENTS D'ARBRES LE LONG DE LA RD 67



Certains tronçons de la RD 67 font l'objet de plantations d'alignement : c'est notamment le cas au niveau de Ruffey-le-Château avec des plantations arborées de part et d'autre de la route. Ces aménagements contribuent à mettre en valeur cette séquence de la RD 67 qui permet notamment d'entrer dans Ruffey et sa zone d'activités.

DES ACTIVITÉS VISIBLES ET PEU INTÉGRÉES AU PAYSAGE



UN TISSU URBAIN PROCHE DE L'AXE ET PEU DENSE



DES AMÉNAGEMENTS MAJORITAIREMENT ROUTIERS

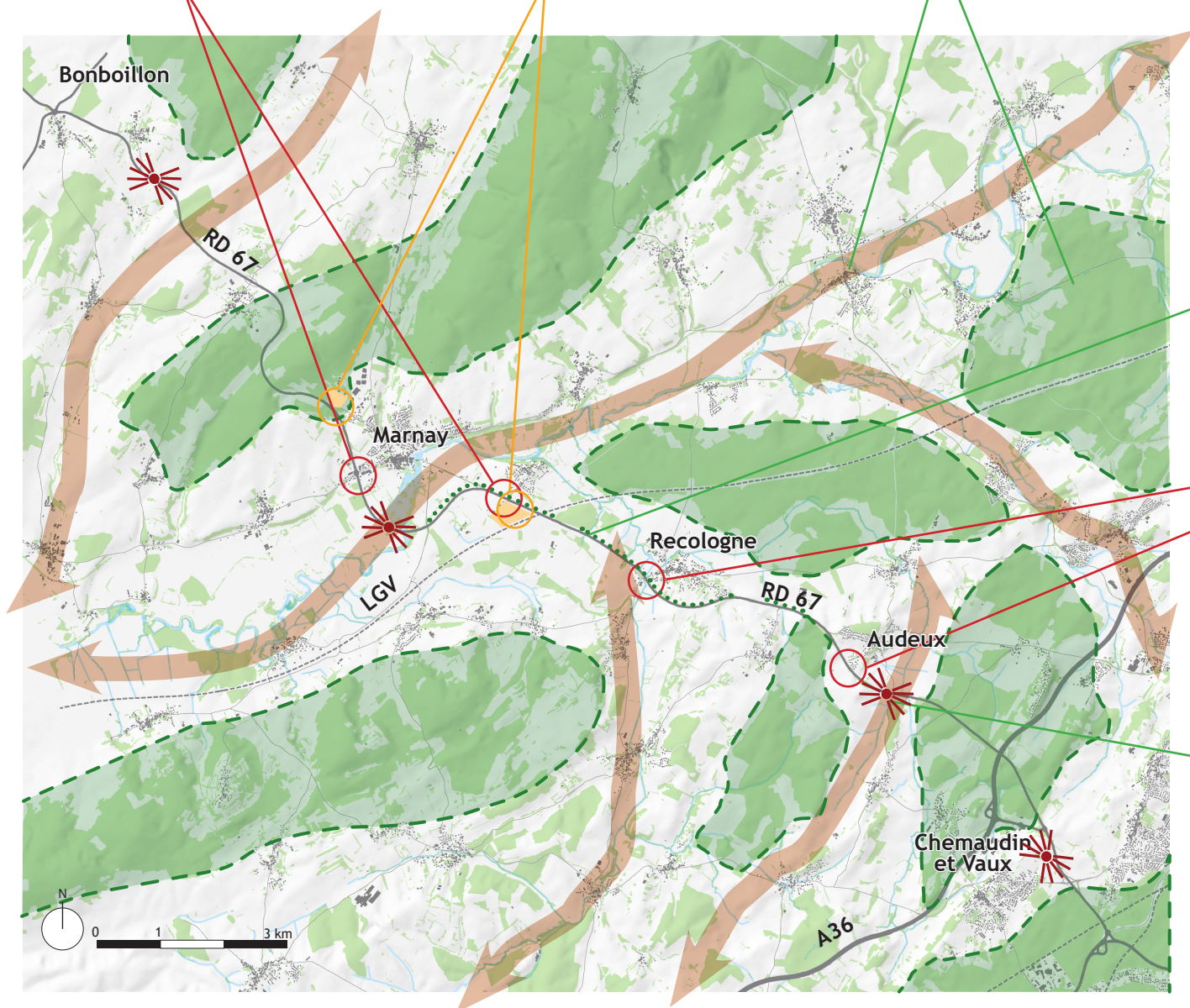


SYNTHÈSE DU DIAGNOSTIC

Des entrées de ville ponctuelles en partie travaillées mais qui restent routières

Des projets de développement (Marnay, Ruffey-le-Château) en bord de la RD 67

Des éléments naturels structurants : vallées agricoles, massifs boisés.



Éléments structurants naturels

- Boisements
- Vallées agricoles
- ✶ Point de vue remarquable que les éléments structurants

Composantes de la séquence

- Alignements d'arbres
- Site de projet

Repères

- Autoroute
- RD 67
- Autres routes
- Voie ferrée



ATOUTS

Des points de vue remarquables sur le grand paysage et des éléments identitaires du paysage local.

Des aménagements paysagers ponctuels mais qualitatifs.

Une urbanisation qui ménage les espaces naturels et agricoles et les points de vue depuis la RD 67.

Des alignements d'arbres ponctuels au niveau de carrefours routiers

Une urbanisation qui s'est rapprochée au plus près de la RD 67 (habitat, zone d'activités).

Des points de vue majeurs depuis l'axe sur les éléments du grand paysage

OPPORTUNITÉS

Un contexte naturel et paysager remarquable et préservé.

FAIBLESSES

Une entrée de territoire qui ne donne pas à voir les villages et le patrimoine bâti.

Un caractère globalement routier de l'axe.

Des activités commerciales, industrielles et agricoles très visibles depuis l'axe et peu intégrées au paysage local.

MENACES

Une urbanisation qui tend à se développer en direction de la RD 67, générant des linéaires bâtis peu qualitatifs ou intégrés.

Des projets locaux potentiellement impactants (Marnay, Ruffey-le-Château) qui pourraient à terme dégrader les paysages et les perceptions depuis la RD 67.

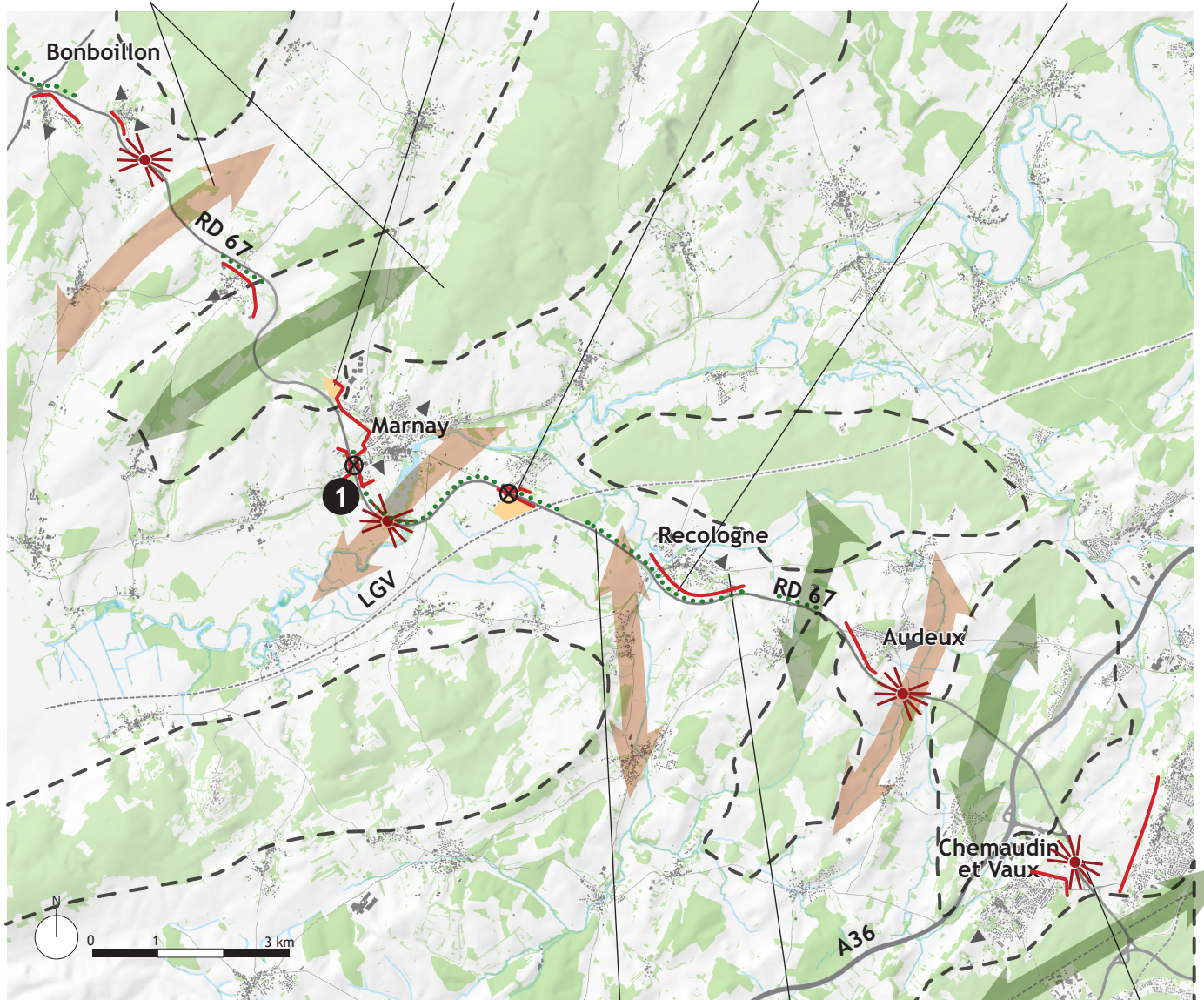
OBJECTIFS ET PISTES D' ACTIONS

Préserver les éléments locaux du paysage (alternance de masses boisées et vallons agricoles) présents le long de la RD 67 et qui sont majoritairement perçus depuis l'axe.

Limiter le développement de l'urbanisation le long de la RD 67 du fait des covisibilités avec l'axe et/ou prévoir des projets respectueux de l'esprit des lieux (courbes de niveau, cordons boisés, ...) et intégrés au paysage.

Aménager les carrefours existants (Marnay, Ruffey-le-Château) afin de valoriser les entrées de villes locales.

Ménager des espaces non construits et des transitions douces le long des franges urbaines visibles depuis la RD 67 : espaces agricoles, espaces verts, cheminements piétons, etc.



Pistes d'amélioration des espaces urbains

- ▲ Expansion urbaine à privilégier
- Frange urbaine à traiter
- ✱ Point de vue à maintenir et valoriser
- ⊗ Carrefour à requalifier

Pistes d'amélioration des espaces naturels

- Limite naturelle à maintenir
- Alignements d'arbres à conforter
- Site de projet à intégrer
- Vallon agricole à maintenir
- Cordon boisé à maintenir

Repères

- Autoroute
- RD 67
- Autres routes
- Voie ferrée

Conforter les alignements d'arbres au niveau des entrées de ville locales et des carrefours routiers.

Orienter le développement de l'urbanisation afin d'éviter la création de nouvelles entrées de ville locales le long de la RD 67.

Préserver les points de vue remarquables sur le grand paysage tout au long de l'entrée de territoire.

1 RENFORCER L'ENTRÉE DE VILLE DE MARNAY

ACTUEL



INTENTION



Renforcer le caractère urbain de l'entrée de ville de Marnay par des aménagements spécifiques : mobilier urbain (lampadaires), alignements d'arbres, etc.

Poursuivre le développement de l'urbanisation dans la continuité de l'existant en respectant le contexte urbain proche : densité, hauteur bâtie, espaces non construits, etc.

Aménager l'espace de transition (zone des 100 m) entre la RD 67 et les zones construites : cheminements piétons, plantations, etc.



AGENCE D'URBANISME
BESANCON CENTRE FRANCHE-COMTE

AUDAB

Hôtel Jouffroy - 1 rue du Grand Charmont
25000 Besançon

Tél. : 03 81 21 33 00

Email : contact@audab.org

Fax : 03 81 21 32 99

Site : www.audab.org