



Entrées
de ville

**CHÂTILLON-LE-DUC &
DEVECEY**



AGENCE D'URBANISME
BESANCON CÉVALE MARCHE CÔTE

Avril 2020



Les entrées de ville...

... sont des secteurs caractérisés par une bonne accessibilité routière et une urbanisation intense. Très attractifs pour le développement des activités économiques notamment, ils cristallisent de nombreux enjeux en matière de développement urbain et d'image.

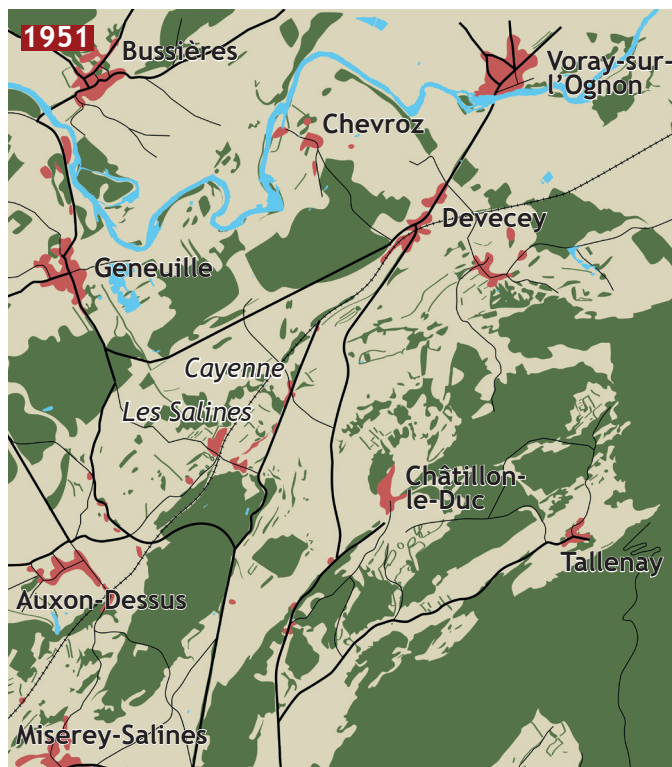
Le présent document s'inscrit dans un ensemble de fiches diagnostic développées pour chacune des 22 entrées de villes identifiées dans le SCoT de l'agglomération bisontine. Celles-ci ont été identifiées à l'appui de l'analyse croisée des deux dynamiques urbaines à l'œuvre : l'évolution de l'urbanisation et les trafics routiers. Ces deux critères permettent l'identification des axes majeurs de développement dans le SCoT de l'agglomération bisontine et la hiérarchisation des entrées de villes du SCoT.



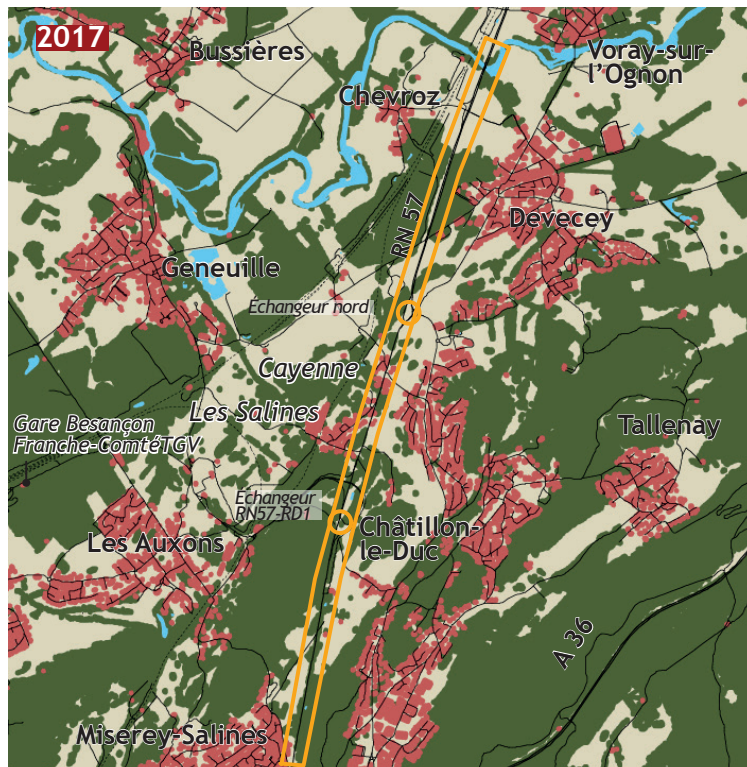
L'entrée nord sur le territoire de l'agglomération bisontine se fait par la RN 57. Après la traversée de l'Ognon marquant la transition entre le département de la Haute-Saône et celui du Doubs, la route côtoie les communes de Chevroz, Devecey et Châtillon-le-Duc avant d'approcher la tache urbaine de Besançon au niveau de Miserey-Salines et Ecole-Valentin (voir fiche Ecole-Valentin, Portes de Vesoul).

Cette fiche présente un état des lieux de l'entrée de ville et une analyse AFOM (atouts, faiblesses, opportunités et menaces) afin d'aboutir à l'identification d'objectifs et la proposition de pistes d'action visant à en améliorer le fonctionnement.

UNE EXPLOSION DES EMPRISES BÂTIES



Dans les années 1950, la commune de Devecey était divisée en deux entités, dont une située sur la route menant à Besançon. Châtillon-le-Duc, Tallenay, Geneuille, n'étaient encore que de petits villages à l'emprise bâtie relativement compacte, de même que les hameaux de Cayenne (commune de Châtillon-le-Duc) et des Salines (partagé entre les communes de Châtillon-le-Duc et Geneuille).



En environ 70 ans, les communes du nord de l'agglomération bisontine ont connu une forte croissance de leur emprise bâtie. Devecey et Châtillon-le-Duc se sont particulièrement développées : Devecey s'est étendu en tache d'huile autour de ses deux noyaux originaux ; Châtillon-le-Duc s'est étiré vers École-Valentin au sud. Autour de la RN 57 s'est développé le hameau de Cayenne, seule emprise bâtie traversée par cette route sur cette portion.

La couverture forestière a été maintenue depuis les années 1950, et s'est même localement étendue, l'urbanisation ayant plutôt pris place sur d'anciens espaces agricoles.

La gare Besançon Franche-Comté TGV est l'une des deux nouvelles gares de la LGV Rhin-Rhône (avec celle de Belfort-Montbéliard TGV), en service depuis 2011.

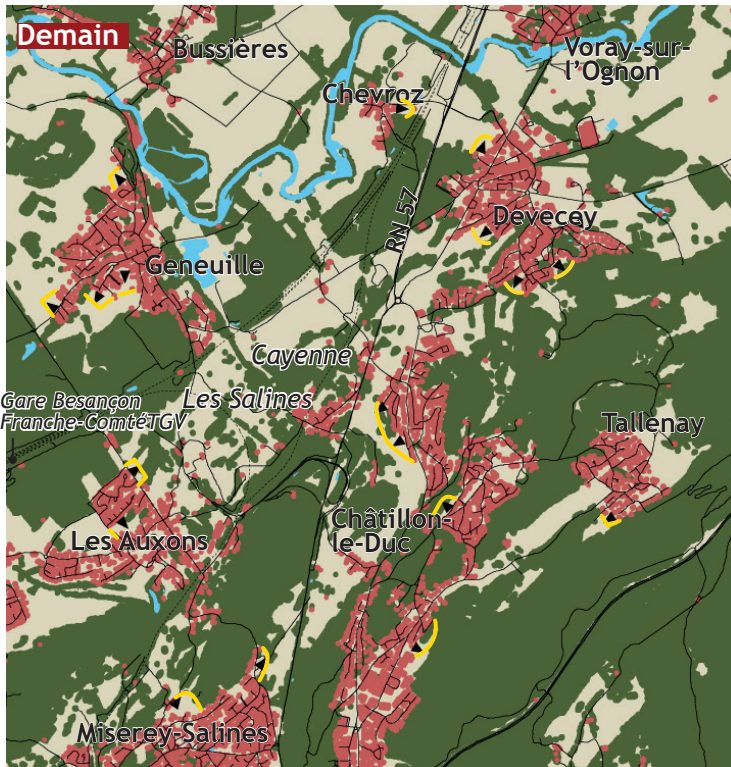
La RN 57 fait l'objet depuis 2011 d'un chantier de mise à 2x2 voies. Ces aménagements s'inscrivent dans le projet de route express de la section Vesoul - Besançon - Remiremont, et plus globalement dans le cadre de l'aménagement de l'itinéraire européen E 23 entre le Luxembourg et la Suisse. Entre Devecey et l'A36, les aménagements visent notamment à :

- faciliter les accès à la gare TGV, à l'autoroute A 36 et à Besançon,
- réduire les nuisances sonores subies par les riverains,
- limiter les circulations de transit occasionnant des perturbations dans le cœur des villages,
- valoriser la perception paysagère de l'entrée nord de l'agglomération Bisontine.

Trois nouveaux échangeurs s'insèrent sur le tronçon entre l'A 36 et Devecey : l'échangeur nord entre Devecey et Cayenne, l'échangeur RN 57 - RD 1 au niveau de Châtillon-le-Duc et l'échangeur sud au niveau d'École-Valentin.

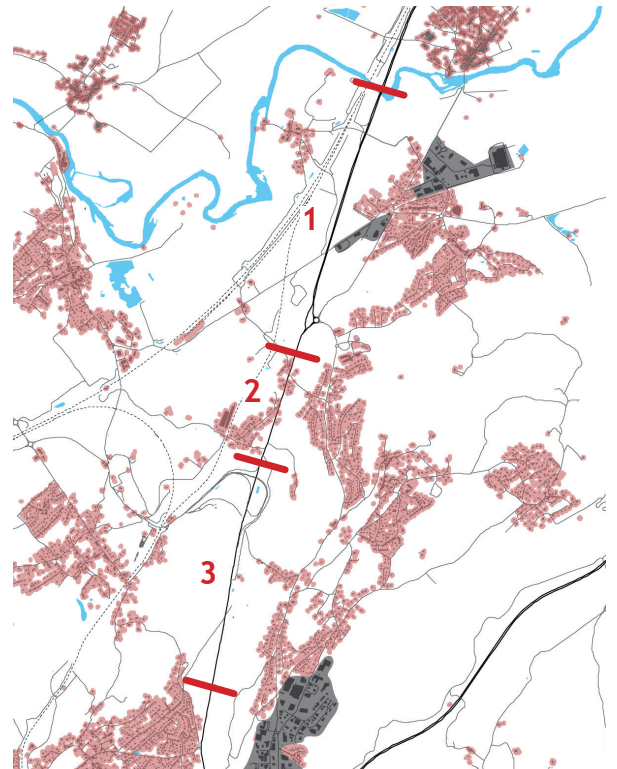
- Espace naturel non boisé
- Espace boisé
- Espace artificialisé
- Route
- ◀ Evolution de l'urbanisation
- Limites urbaines futures (prévision)
- Secteur de projet

3 SÉQUENCES



Et demain ?

Chaque commune du secteur possède des réserves foncières pour son extension future. Cependant, la croissance des emprises bâties ce secteur tendant progressivement vers une conurbation (englobant Devecey, Châtillon-le-Duc, Cayenne et Les Salines, voire même Tallenay), l'expansion urbaine est désormais à limiter pour préserver les espaces agricoles et forestiers en place. Les continuités écologiques au nord (Ognon / Chevroz / Devecey) et au sud (Les Auxons / Châtillon-le-Duc) de cette séquence sont également à maintenir.



1. Le premier tronçon paysager

La première séquence prend place entre l'Ognon et l'échangeur nord situé au nord du hameau de Cayenne.

2. Les hameaux de Cayenne et des Salines

La route traverse ensuite le hameau de Cayenne et longe celui des Salines.

3. Le second tronçon paysager

La dernière séquence débute au hameau des Salines, intègre l'échangeur RN 57 - RD 1 et prend fin à l'approche de Miserey-Salines.

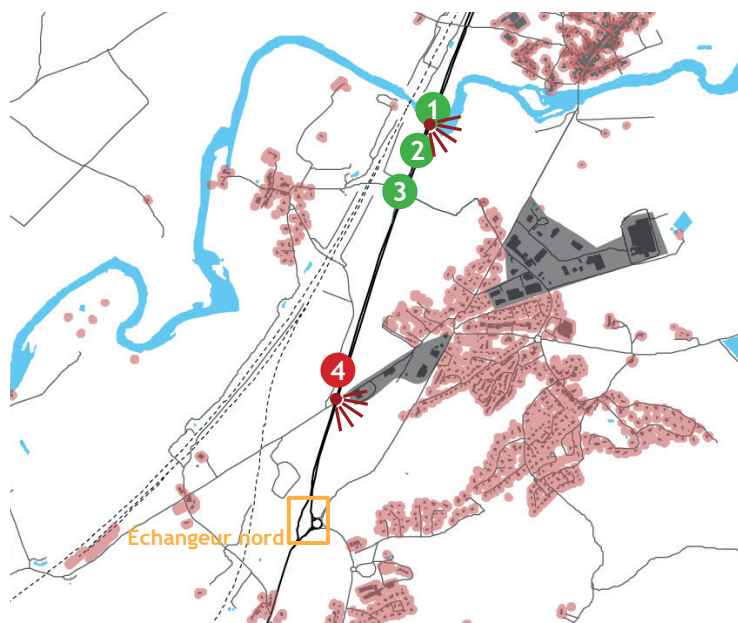
SÉQUENCE 1 : LE PREMIER TRONÇON PAYSAGER

La traversée de l'Ognon matérialise la limite entre Haute-Saône et Doubs, et ainsi l'entrée nord dans le territoire du SCoT de l'agglomération bisontine. La première séquence, malgré son aspect routier, s'ouvre sur un paysage agricole et forestier (bois du Chanois) au niveau de Chevroz et Devecey, identifié comme continuité écologique dans la trame verte et bleue.

Des traversées sous la RN 57 relient ces deux communes.

Entre les masques boisés, le parcours sur la RN 57 offre des perspectives furtives sur la LGV, des vues ponctuelles sur la vallée de l'Ognon et les collines de la vallée du Doubs (Dame Blanche).

La séquence aboutit au sud au niveau du nouvel échangeur (dit « échangeur nord »).



Point de vue



Tache urbaine à dominante d'habitat



Tache urbaine à dominante industrielle



RN 57

DES VUES SUR LE GRAND PAYSAGE



Le parcours offre des percées sur la colline de la Dame Blanche. La présence de la rivière de l'Ognon est signalée par une inscription intégrée dans la structure du pont.

😊 UN CORRIDOR BOISÉ



😊 DES VUES SUR L'ESPACE AGRICOLE



😞 UNE IMPLANTATION BÂTIE IMPACTANT LE PAYSAGE

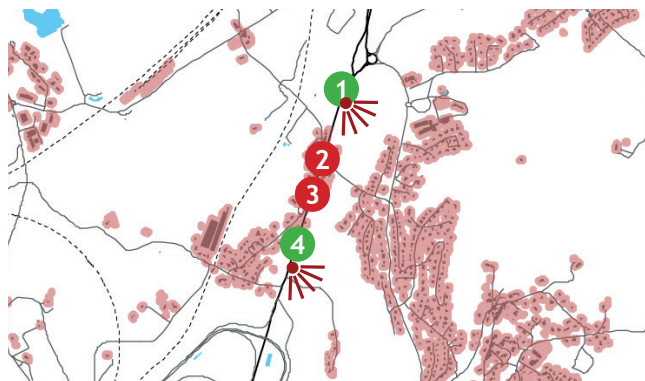


SÉQUENCE 2 : LES HAMEAUX DE CAYENNE ET DES SALINES

La deuxième séquence de cette entrée de ville est comprise entre l'échangeur nord et l'échangeur RN 57 - RD 1.

Le parcours, toujours routier, ouvre ponctuellement des vues sur les collines de la Dame Blanche, du Fort de Châtillon-le-Duc et ses espaces agricoles.

La RN 57 traverse le hameau de Cayenne (appartenant à la commune de Châtillon-le-Duc) et longe celui des Salines (partagé sur les communes de Geneuille et de Châtillon-le-Duc).



Point de vue



Tache urbaine à dominante d'habitat



RN 57

😊 DES VUES DÉGAGÉES SUR LE GRAND PAYSAGE

1



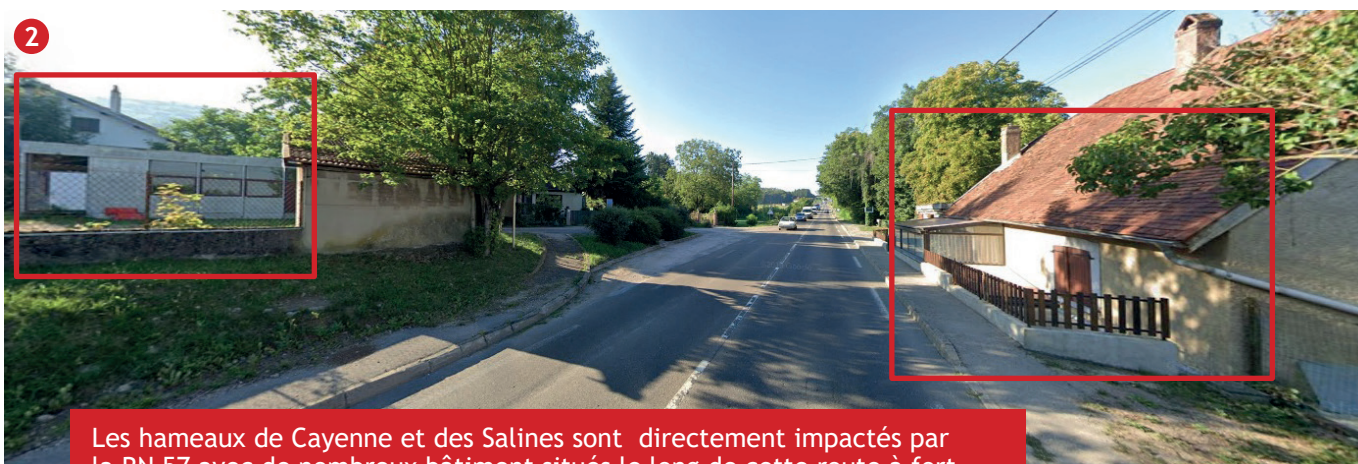
Avant et après les hameaux, des points de vue s'ouvrent sur les collines de la Dame Blanche et du Fort de Châtillon-le-Duc et sa zone agricole.

4



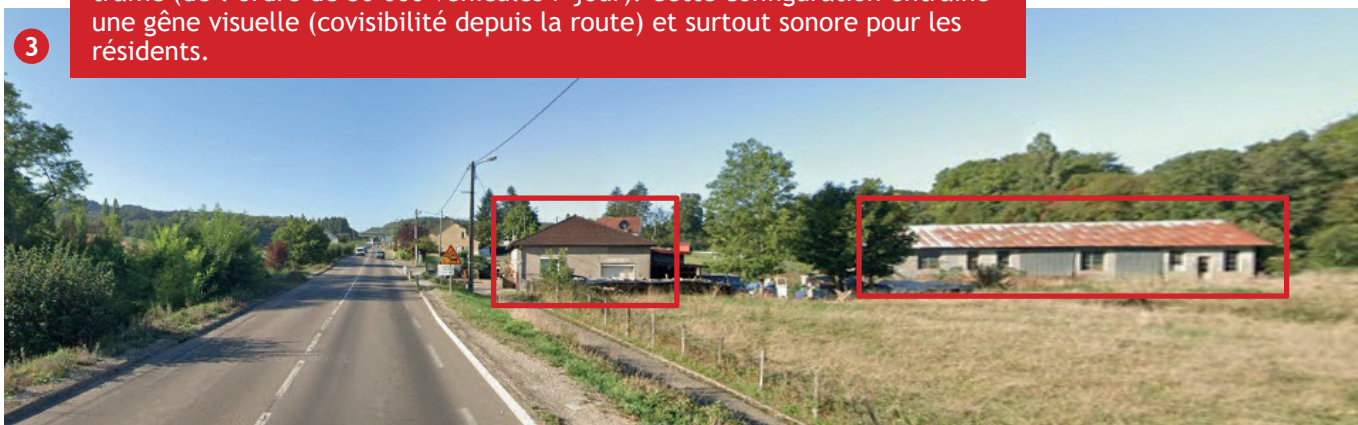
☹️ DES BÂTIMENTS SUBISSANT LA PROXIMITÉ IMMÉDIATE DE LA RN 57

2



Les hameaux de Cayenne et des Salines sont directement impactés par la RN 57 avec de nombreux bâtiment situés le long de cette route à fort trafic (de l'ordre de 30 000 véhicules / jour). Cette configuration entraîne une gêne visuelle (covisibilité depuis la route) et surtout sonore pour les résidents.

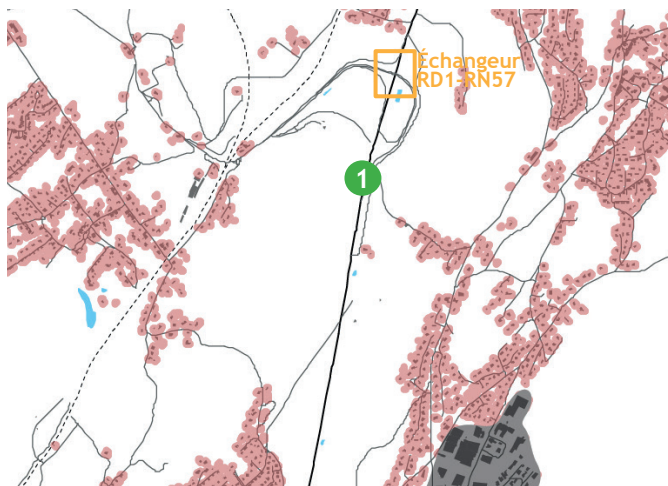
3







SÉQUENCE 3 : LE SECOND TRONÇON PAYSAGER

La troisième séquence de commence après l'échangeur RN 57 - RD 1 et prend fin peu avant l'échangeur sud situé près d'École-Valentin.

La route traverse la zone agricole entre Les Auxons et Châtillon-le-Duc et longe le Bois de Chailloz (Les Auxons / Miserey-Salines) identifiés comme continuité écologique dans la trame verte et bleue.



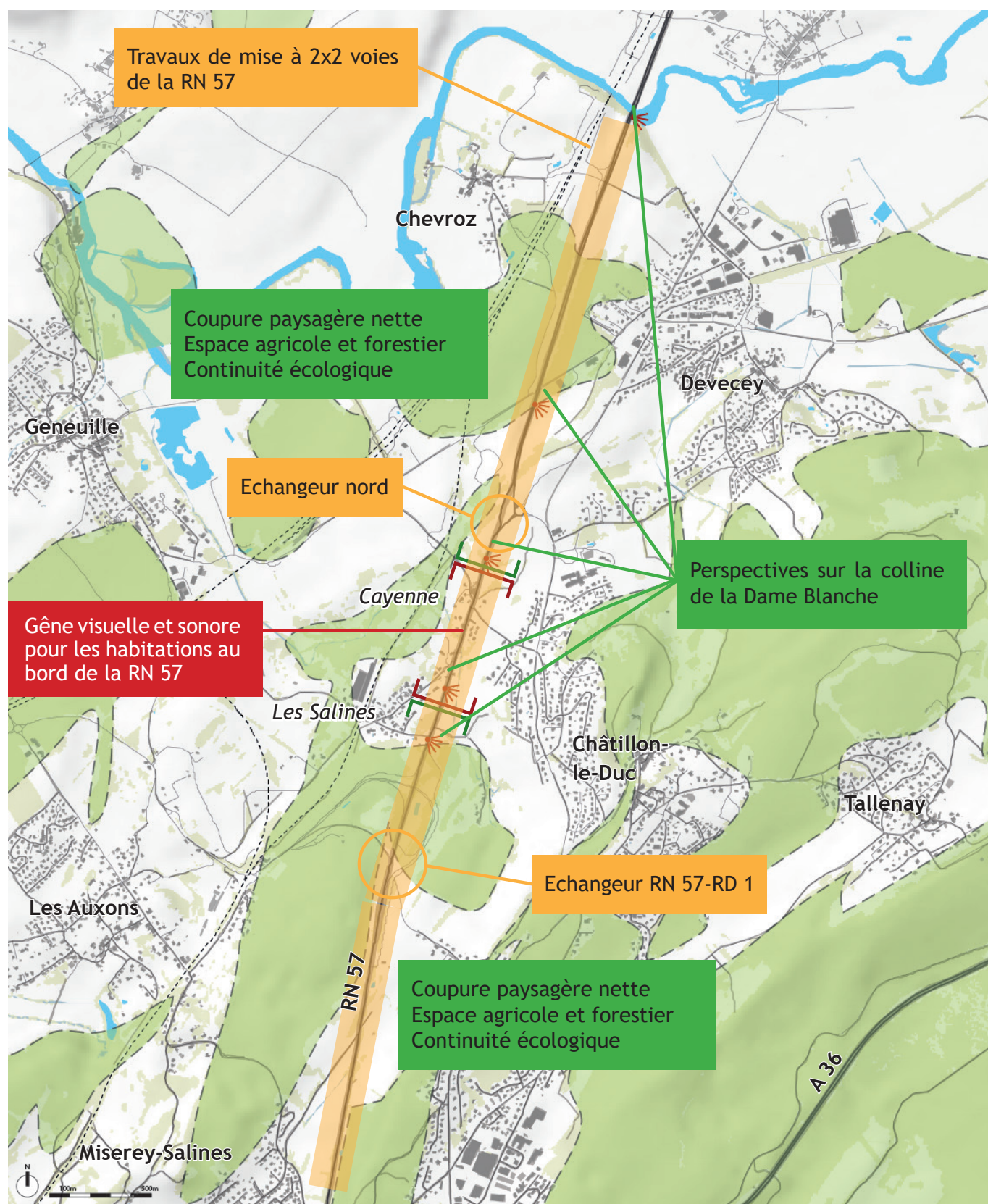
-  Point de vue
-  Tache urbaine à dominante d'habitat
-  Tache urbaine à dominante industrielle
-  RN 57

AFFLEUREMENTS ROCHEUX



Le parcours se fait entre zone agricole et forestière et affleurements rocheux.

SYNTHÈSE DU DIAGNOSTIC



ATOUTS

Un contexte paysager principalement agricole et forestier offrant des vues sur les collines
Une distance appréciable entre les communes et la RN 57

OPPORTUNITÉS

Un contexte forestier bien préservé
Des continuités écologiques identifiées

FAIBLESSES

Une cohabitation difficile entre la RN 57 et les bâtiments composant les hameaux (nuisance sonores et visuelle)





MENACES

Une urbanisation croissante depuis plusieurs dizaines d'années prenant petit à petit le pas sur l'espace naturel et agricole

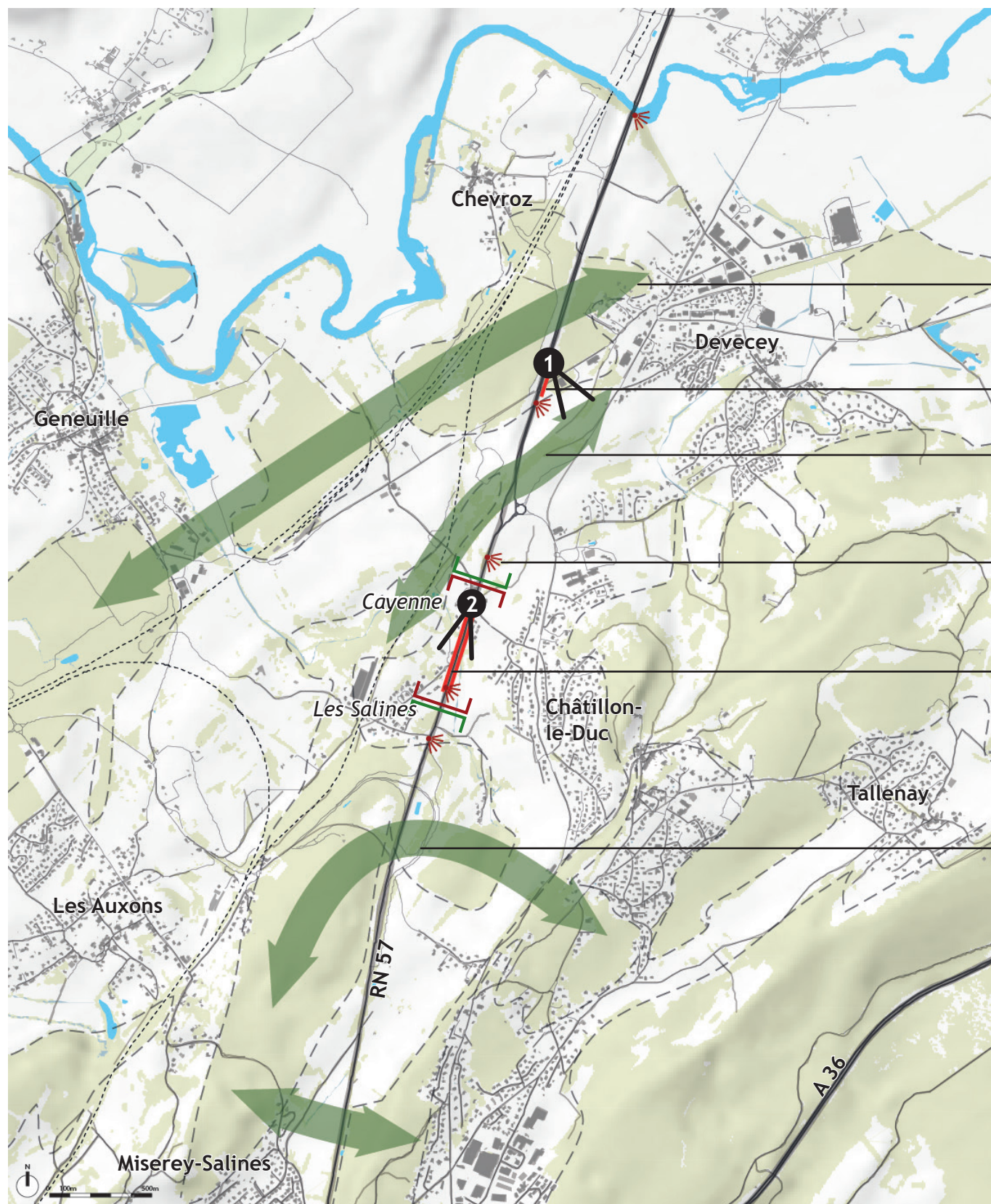
Éléments de contexte

— A 36
— RN 57

Propositions

-  Séquence urbaine à maintenir
-  Séquence paysagère à maintenir
-  Point de vue remarquable à maintenir
-  Secteur de projet





OBJECTIFS ET PISTES D' ACTIONS



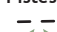




- Préserver les continuités écologiques de l'urbanisation
Maintenir les zones forestières
Maintenir les connexions douces entre Chevroz et Devecey
- Intégrer les bâtiments industriels dans leur environnement
- Maintenir la coupure verte entre Devecey et Châtillon-le-Duc
Préserver les zones agricoles de l'urbanisation
- Préserver les points de vue remarquables sur les collines
(Dame Blanche, Fort de Châtillon)
- Traiter la façade urbaine des hameaux
Limiter l'extension des constructions le long de la route
Maintenir les continuités douces entre Châtillon-le-Duc et Cayenne
- Préserver les continuités écologiques de l'urbanisation
Maintenir les zones forestières et agricoles

Pistes d'amélioration des espaces urbains

-  Point de vue à maintenir et valoriser
-  Façade urbaine à traiter
-  Expansion urbaine à privilégier
-  Espace urbanisé à contenir

Pistes d'amélioration des espaces naturels

-  Limite boisée à maintenir
-  Continuités écologiques à maintenir
-  Espace naturel à contenir

Repères

-  RN 57
-  RD
-  Voie ferrée

PROPOSITIONS D'AMÉNAGEMENT

1 TRAITEMENT DES ABORDS DE LA ZONE D'ACTIVITÉS DU CHANOIS DEPUIS LA RN 57

ACTUEL



INTENTION



Atténuer la présence du bâtiment industriel par de la végétation

2 TRAITEMENT DU HAMEAU DE CAYENNE

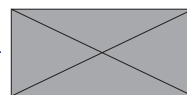
ACTUEL



INTENTION



Protéger les habitations par de la végétation (voire des murs anti-bruit) pour diminuer l'impact visuel et sonore de la RN 57



Ville de
Besançon



AGENCE D'URBANISME
BESANCON FRANCH-COMTE

AudaB

**Hôtel Jouffroy - 1 rue du Grand Charmont
25000 Besançon**

Tél. : 03 81 21 33 00

Email : contact@audab.org

Fax : 03 81 21 32 99

Site : www.audab.org