



Entrées  
de ville /

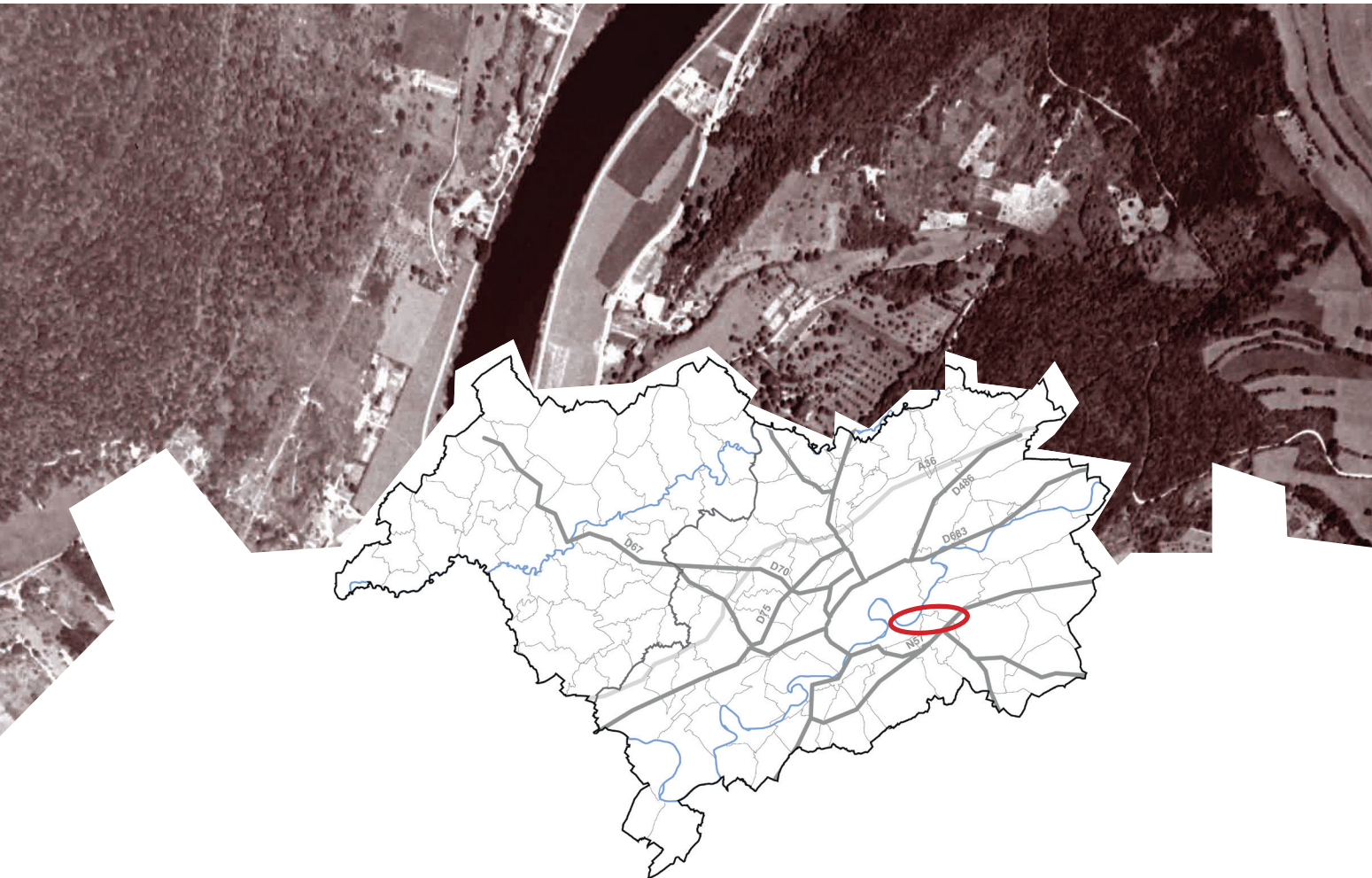
**CÔTE DE MORRE &  
RIVOTTE**

An aerial photograph of a city area, likely in the Agglomération bisontine, showing a river, urban development, and surrounding landscape. The image is in a dark, monochromatic style with a reddish-brown tint. The title 'Les entrées de ville...' is overlaid on the top left in a large, white, sans-serif font.

# Les entrées de ville...

... sont des secteurs caractérisés par une bonne accessibilité routière et une urbanisation intense. Très attractifs pour le développement des activités économiques notamment, ils cristallisent de nombreux enjeux en matière de développement urbain et d'image.

Le présent document s'inscrit dans un ensemble de fiches diagnostic développées pour chacune des 22 entrées de villes identifiées dans le SCoT de l'agglomération bisontine. Celles-ci ont été identifiées à l'appui de l'analyse croisée des deux dynamiques urbaines à l'œuvre : l'évolution de l'urbanisation et les trafics routiers. Ces deux critères permettent l'identification des axes majeurs de développement dans le SCoT de l'agglomération bisontine et la hiérarchisation des entrées de villes du SCoT.

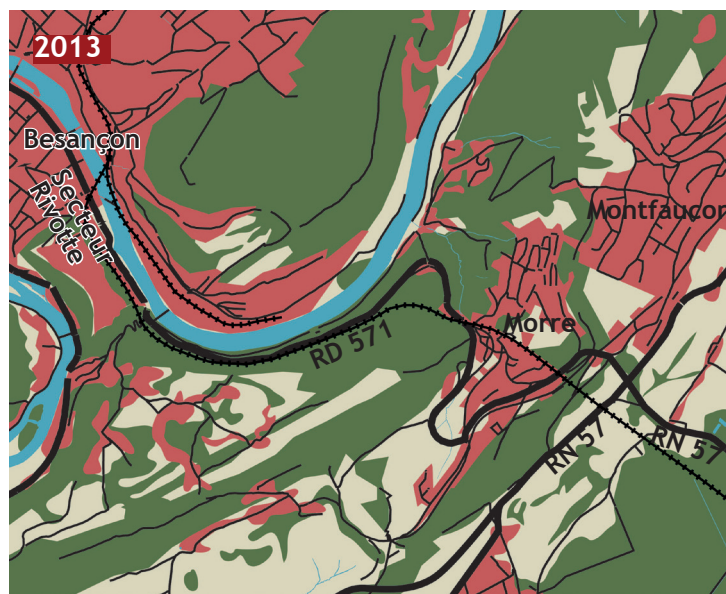
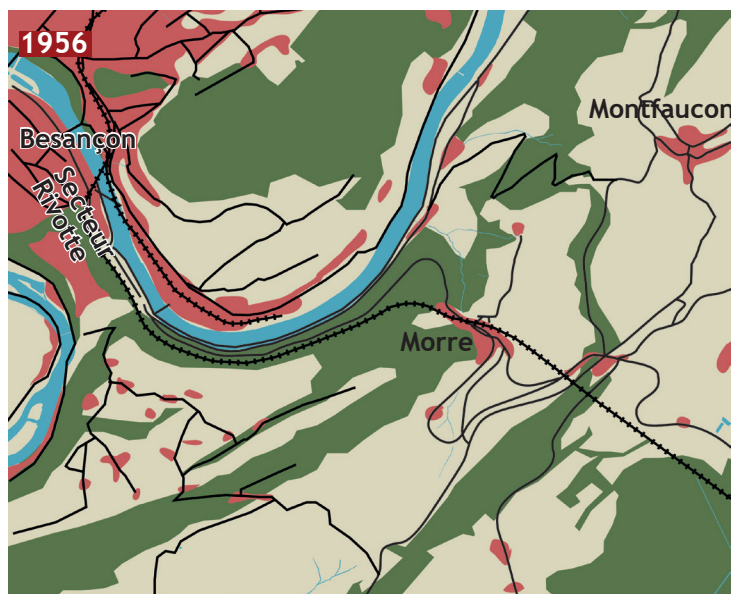


L'entrée de territoire observée ici se déploie depuis le croisement entre la RN 57 et la RD 571 en amont de Morre, jusqu'à l'entrée de Besançon par le quartier Rivotte, en empruntant la « Côte de Morre » entre Morre et Besançon. Cette séquence comprend deux entrées de villes locales : Côte de Morre et Rivotte. La première prend place dans un contexte géographique et topographique fort entre plateau et vallée du Doubs. Cette séquence paysagère contraste fortement avec l'arrivée immédiate dans Rivotte, un quartier très dense du centre-ville de Besançon, par la Porte Taillée au pied de la Citadelle.



# UNE URBANISATION FULGURANTE

- Espace naturel non boisé
- Espace boisé
- Espace artificialisé
- Route
- ◀ Evolution de l'urbanisation
- Limites urbaines futures (prévision)



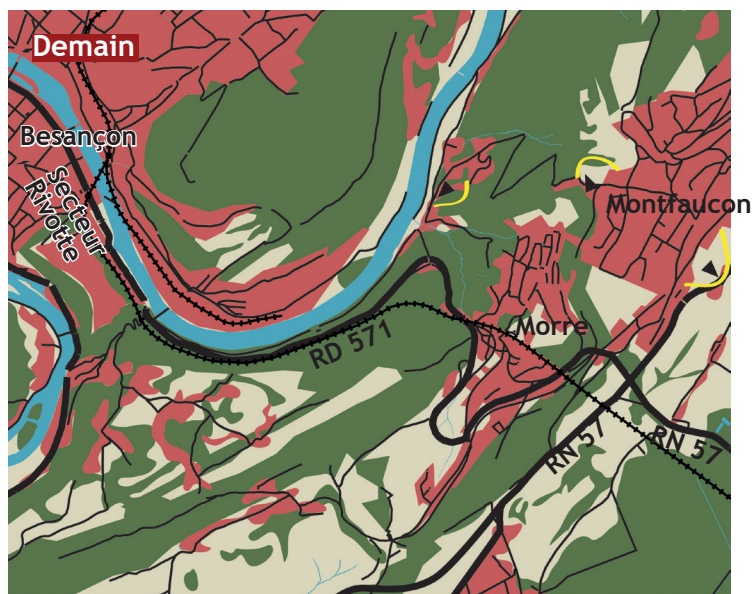
Le vallon de Morre et le secteur de Montfaucon ont connu une croissance fulgurante en une soixantaine d'années, en termes d'urbanisation et d'infrastructures.

En effet, ce secteur a notamment vu l'arrivée de la RN 57 venant du plateau. La RD 571 est devenue un axe important d'entrée dans Besançon par le sud est, depuis Morre, Saône, Mamirolle etc. À Morre et Montfaucon, de nombreuses voies de dessertes locales

ont vu le jour, irriguant les nombreux lotissements pavillonnaires. Ces deux communes sont effectivement choisies comme lieu de résidence par de nombreux ménages travaillant à Besançon ou sur le plateau.

Dans le même temps, la commune de Besançon a elle aussi connu une certaine croissance au niveau des secteurs des Prés-de-Vaux (face au quartier Rivotte), Chapelle-des-Buis ou Bregille.

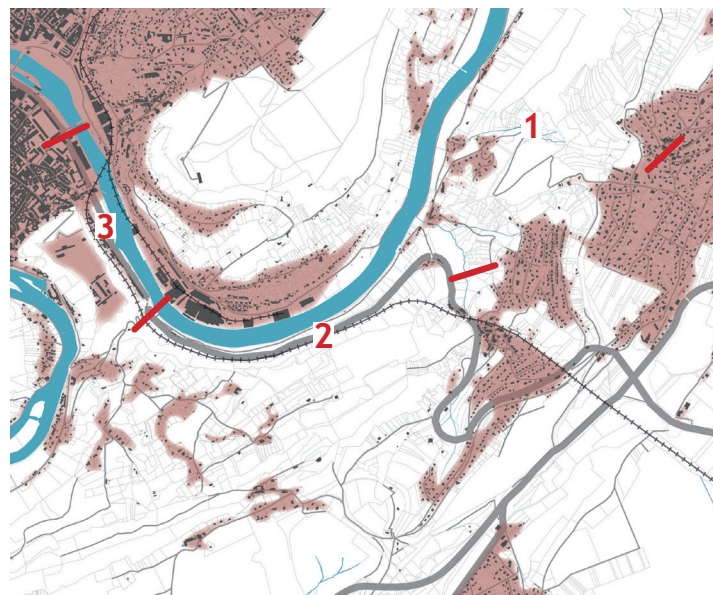
# 3 SÉQUENCES



## Et demain ?

Les documents d'urbanisme prévoient la possibilité de quelques évolutions urbaines à la Malate et à Montfaucon. Celles-ci sont toutefois contraintes par le contexte géographique fort de vallée - creusée par le Doubs - et de collines.

Face au quartier Rivotte, le secteur des Prés-de-Vaux va prochainement connaître des modifications puisque l'ancienne usine Rhodiacéta est en cours de démolition. Un aménagement paysager est prévu en lieu et place du complexe bâti. À proximité, un quartier mixte composé de surfaces tertiaires et de logements viendra à terme compléter le secteur. Ces nouveaux aménagements seront visibles depuis la côte de Morre et participeront donc à la séquence d'arrivée sur Besançon.



Cette entrée de territoire présente trois ambiances bien distinctes, générées par un contexte géographique particulier, la « côte de Morre » :

### 1. Une route en lacets

Cette première séquence présente une route en lacets caractéristique des secteurs à fort relief, et constitue le commencement de la descente du plateau vers la vallée du Doubs.

### 2. Entre falaise et Doubs




La deuxième séquence prend place entre Morre et Besançon. Sa position en balcon sur le Doubs offre quelques percées visuelles intéressantes.

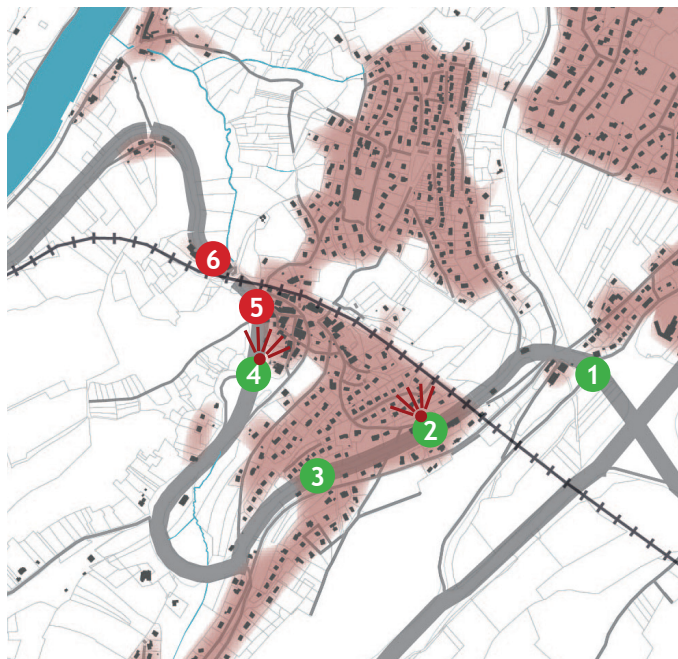
### 3. Le quartier Rivotte

La troisième séquence se déroule à partir de l'entrée dans Besançon et comprend le faubourg de Rivotte. C'est la séquence la plus urbaine et la plus dense de cette entrée de territoire.

# SÉQUENCE 1 : UNE ROUTE EN LACETS

La première séquence suit la RD 571 depuis la RN 57 jusqu'à la voie ferrée. La route se déploie en lacets successifs, à l'image des voies de montagne, offrant quelques vues lointaines sur le grand paysage. La route contourne la commune de Morre, et la dessert en deux points (haut et bas).

-  Point de vue
-  Tache urbaine à dominante d'habitat
-  Route départementale



## UN EFFET DE PORTE D'ENTRÉE NATURELLE



La forte présence du relief entre plateau et vallée du Doubs a contraint au creusement d'un tunnel dans la roche. Ce secteur, appelé « Trou au Loup », joue ainsi un rôle de porte d'entrée naturelle à l'identité forte, induisant une séquence de resserrement puis de réouverture des vues une fois le tunnel passé.



## UNE AMBIANCE NATURELLE PRÉSERVÉE



La RD 571 descend en lacets vers le Doubs, traverse une végétation dense et offre quelques vues sur les collines au loin. Quelques rares bâtiments adossés à la pente au milieu des arbres complètent ce tableau aux allures montagnardes.



## DE FURTIVES OUVERTURES SUR DES ÉLÉMENTS IDENTITAIRES DU PAYSAGE LOCAL

2



La RD 571 agit comme un belvédère en surplomb du paysage. Quelques percées à travers la dense frange arborée laissent entrevoir la commune de Morre, les collines boisées et au loin la vallée du Doubs.

4



## DES AMÉNAGEMENTS D'ENTRÉE DE VILLE PEU QUALITATIFS AUX ABORDS DU CENTRE HISTORIQUE

5



Aux abords de la voie ferrée se trouvent le centre historique de Morre ainsi qu'une sortie sur la RD 571. Ce secteur est l'une des premières images de Morre aperçues en venant de Besançon, et bien qu'une sculpture accompagnée du nom de la commune marque l'entrée de la commune, l'ensemble est enclavé et enserré par une végétation dense et peu entretenue.

6

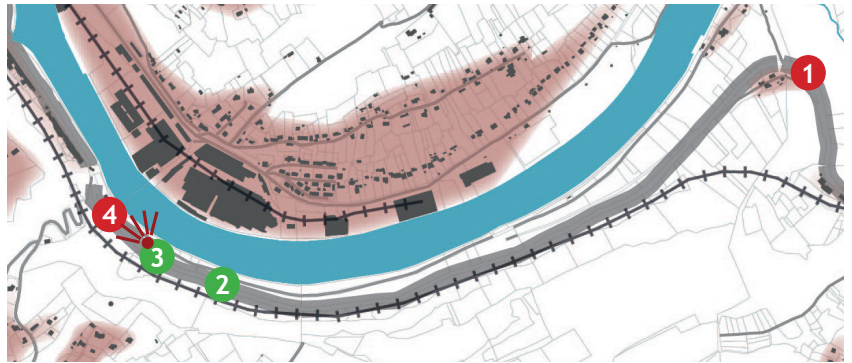





Non loin, les quelques bâtiments regroupés et encaissés dans la pente sont peu mis en valeur et offrent un front bâti dégradé (défaut d'entretien, graffitis). De plus, quelques panneaux publicitaires imposants occupent l'espace visuel.

# SÉQUENCE 2 : ENTRE FALAISE ET DOUBS

La deuxième séquence de cette entrée de territoire est principalement paysagère puisqu'elle prend place entre falaise et Doubs.

La RD 571, positionnée en balcon surplombant la rivière, offre, malgré une végétation dense, des vues intermittentes sur la colline de Bregille et la Citadelle.



-  Point de vue
-  Tache urbaine à dominante d'habitat
-  Route départementale

## DES ACCÈS DANGEREUX DANS LA PENTE



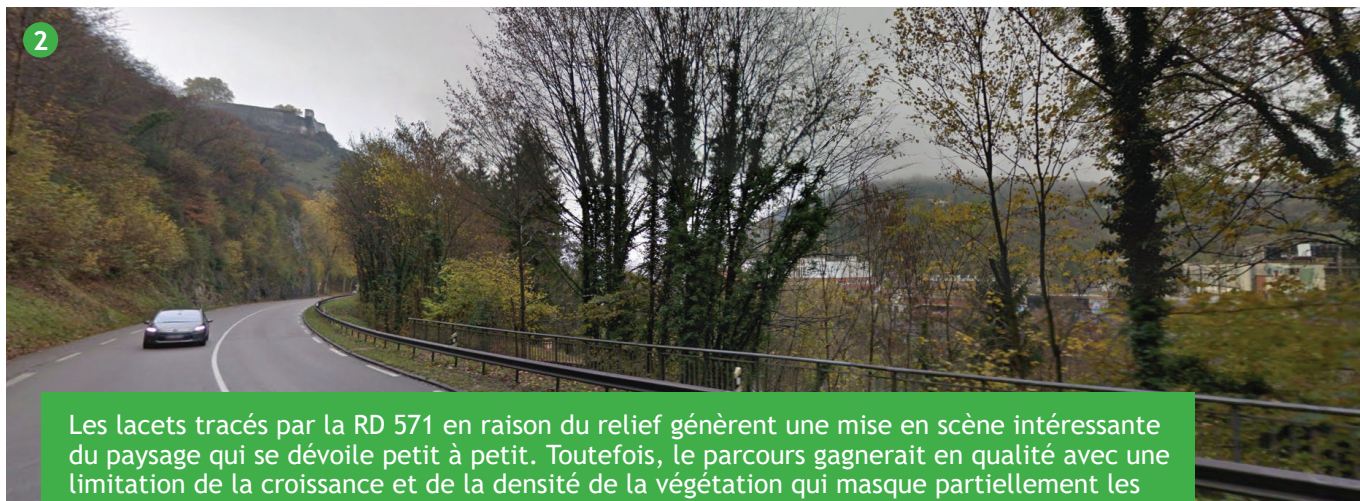
Le fort relief de la Côte de Morre s'accompagne d'une route en pente sur laquelle se connectent deux accès escarpés : l'un vers un groupe de bâtiments en surplomb (dont une discothèque) et l'autre vers le chemin de la Malate. Ces connexions secondaires en épingle sur la voie passante qu'est la RD 571 soulèvent des problématiques de visibilité et de sécurité.





## DES VUES RELATIVEMENT DÉGAGÉES MALGRÉ UNE VÉGÉTATION DENSE

2



Les lacets tracés par la RD 571 en raison du relief génèrent une mise en scène intéressante du paysage qui se dévoile petit à petit. Toutefois, le parcours gagnerait en qualité avec une limitation de la croissance et de la densité de la végétation qui masque partiellement les vues sur les collines, le Doubs, les Prés-de-Vaux, ainsi que la Citadelle qui ne se découvre que tardivement.

3



Une fois la pente descendue, l'arrivée sur la Porte Taillée offre une entrée pittoresque dans la commune de Besançon. Cette perspective remarquable est néanmoins ternie par la présence sur la rive opposée de la friche industrielle de l'ancienne usine Rhodiacéta. Celle-ci est en cours de démolition et laissera à terme place à un nouveau quartier comprenant notamment un parc.

# SÉQUENCE 3 : LE QUARTIER RIVOTTE

La troisième séquence est constituée du quartier Rivotte, secteur atypique composé de bâtiments compacts adossés à la falaise au pied de la Citadelle. Ce quartier se déploie le long de la rue du Faubourg de Rivotte et parallèlement au Doubs.



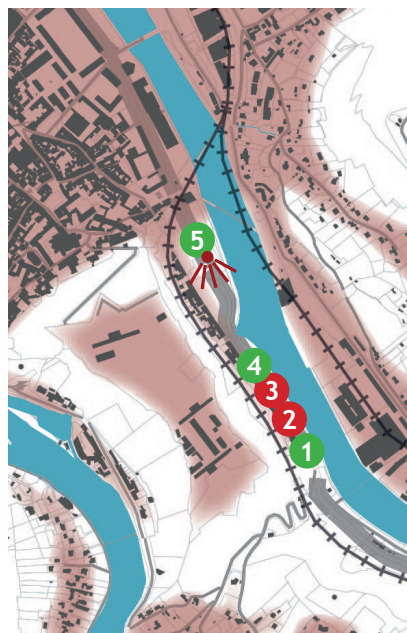
Point de vue



Tache urbaine à dominante d'habitat



Route départementale



UN FRONT BÂTI HOMOGÈNE FACE À UN PAYSAGE OUVERT SUR LA COLLINE DE BREGILLE



Le quartier Rivotte se démarque par son caractère longiligne et compact, constitué par un alignement de bâtiments aux volumes homogènes adossés à la roche. Ce front bâti fait écho à la colline de Bregille située en face au-delà du Doubs. Cette configuration offre des vues dégagées sur la colline et les bâtiments implantés à son pied (salle de concerts La Rodia, par exemple). Côté Doubs se trouvent de nombreux stationnements le plus souvent accompagnés de plantations.



## QUELQUES BÂTIMENTS DÉLAISSÉS



Le caractère homogène et atypique du faubourg Rivotte est terni par quelques façades peu entretenues, bâtiments désaffectés (exemple de la station essence), ainsi que par des stationnements sauvages ponctuels au pied des bâtiments au niveau de la boulangerie.

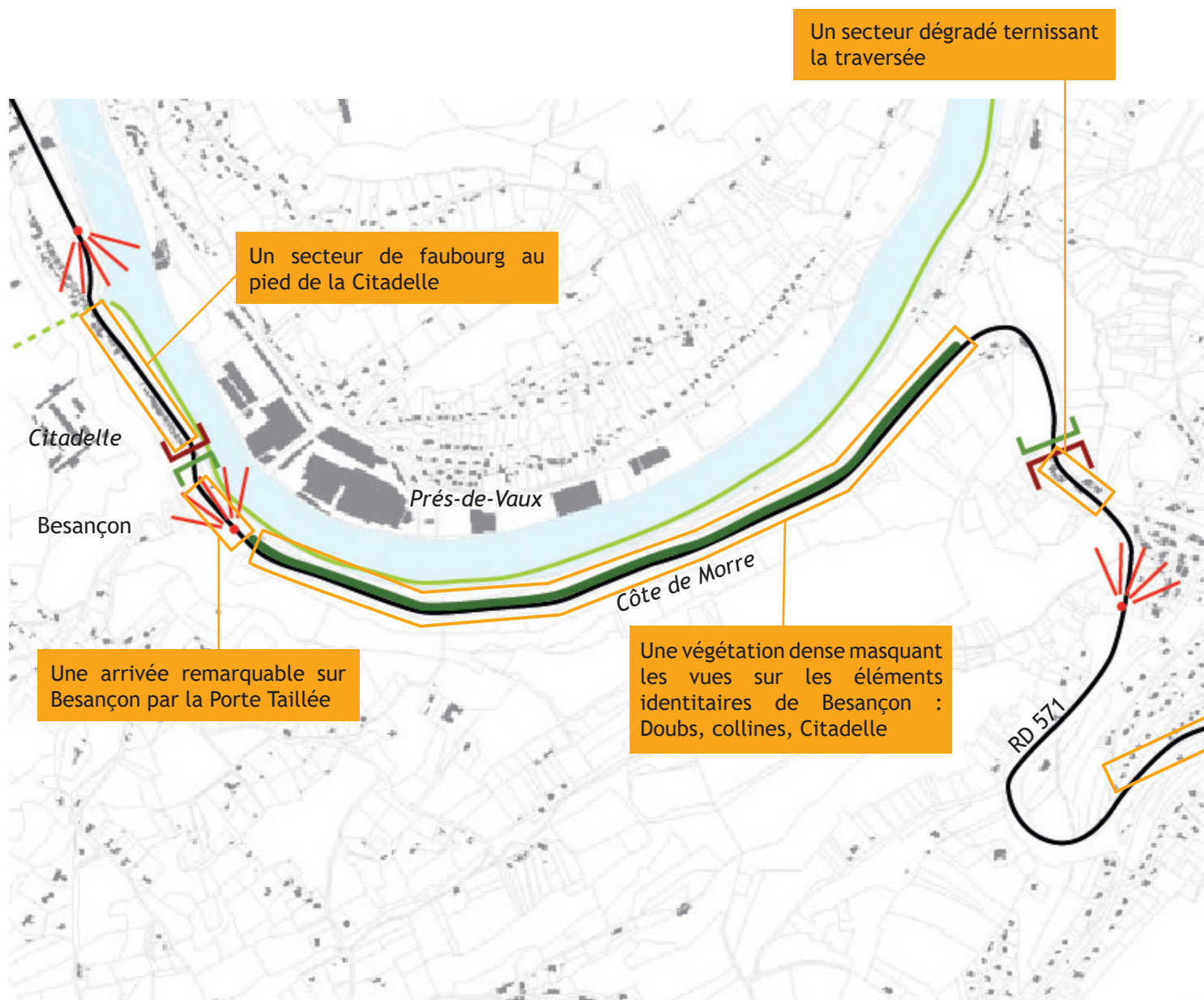


## UNE VUE PRIVILÉGIÉE SUR LA CITADELLE



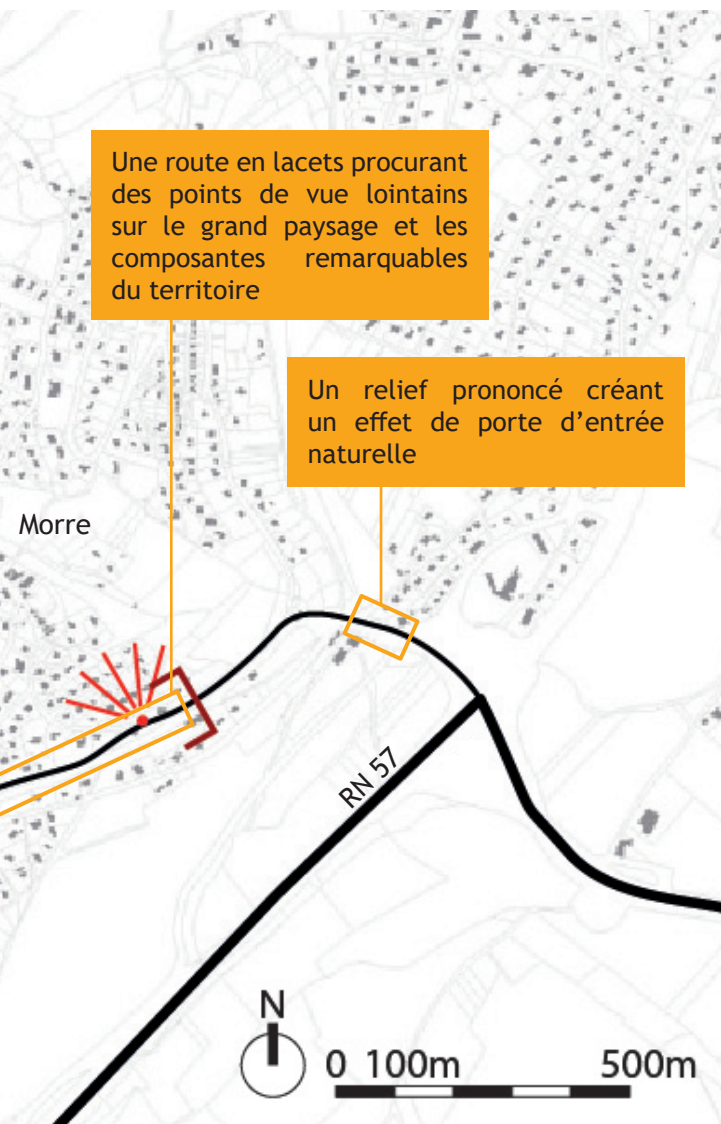
La Citadelle, positionnée sur sa colline boisée, surplombe le quartier Rivotte de manière monumentale. De beaux panoramas s'offrent ainsi, entre collines, végétation et rivière.

# SYNTHÈSE DU DIAGNOSTIC



## Éléments de contexte

- RN 57
- RD 571
- Voie mode doux (Eurovéloroute)
- Masque végétal
- Séquence urbaine
- Séquence paysagère
- ☛ Point de vue remarquable



## ATOUPS

Des points de vue remarquables sur des éléments identitaires du paysage.

Une entrée dans Besançon porteuse de cachet : Porte Taillée, vues sur la Citadelle.

## OPPORTUNITÉS

La démolition en cours de l'ancienne usine Rhodiacéta et le futur projet d'aménagement aux Prés-de-Vaux.

Un contexte naturel et paysager remarquable et préservé.

## FAIBLESSES

Des délaissés bâtis enclavés dévalorisant le parcours.

Une dangerosité du parcours d'entrée de ville au détriment de la découverte des paysages et des points de vue.

Une végétation dense masquant en grande partie les éléments remarquables de l'entrée de ville.

## MENACES

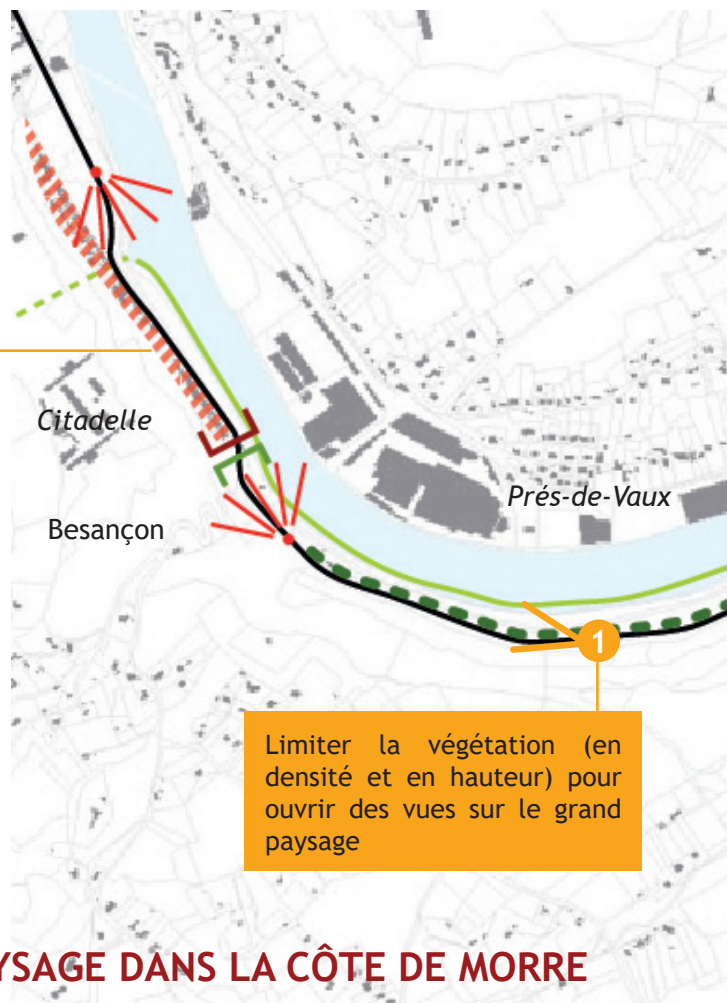
Une dégradation progressive du parcours d'entrée de ville en l'absence d'interventions fortes.

# OBJECTIFS ET PISTES D' ACTIONS

Mettre en œuvre un règlement local de publicité (RLP).

Se doter de chartes architecturales et paysagères pour harmoniser les formes urbaines et les plantations.

Améliorer l'aspect des façades du faubourg Rivotte et dégager les pieds d'immeubles au profit du trottoir

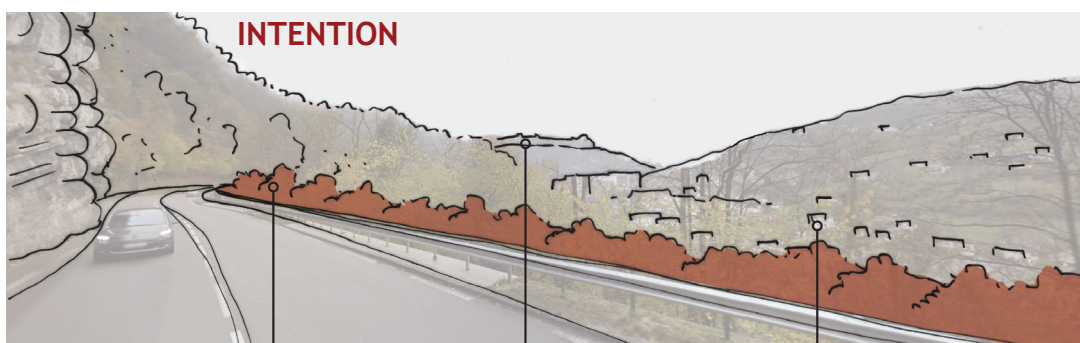


1 Limiter la végétation (en densité et en hauteur) pour ouvrir des vues sur le grand paysage

## 1 UNE MEILLEURE VISIBILITÉ SUR LE PAYSAGE DANS LA CÔTE DE MORRE



ACTUEL

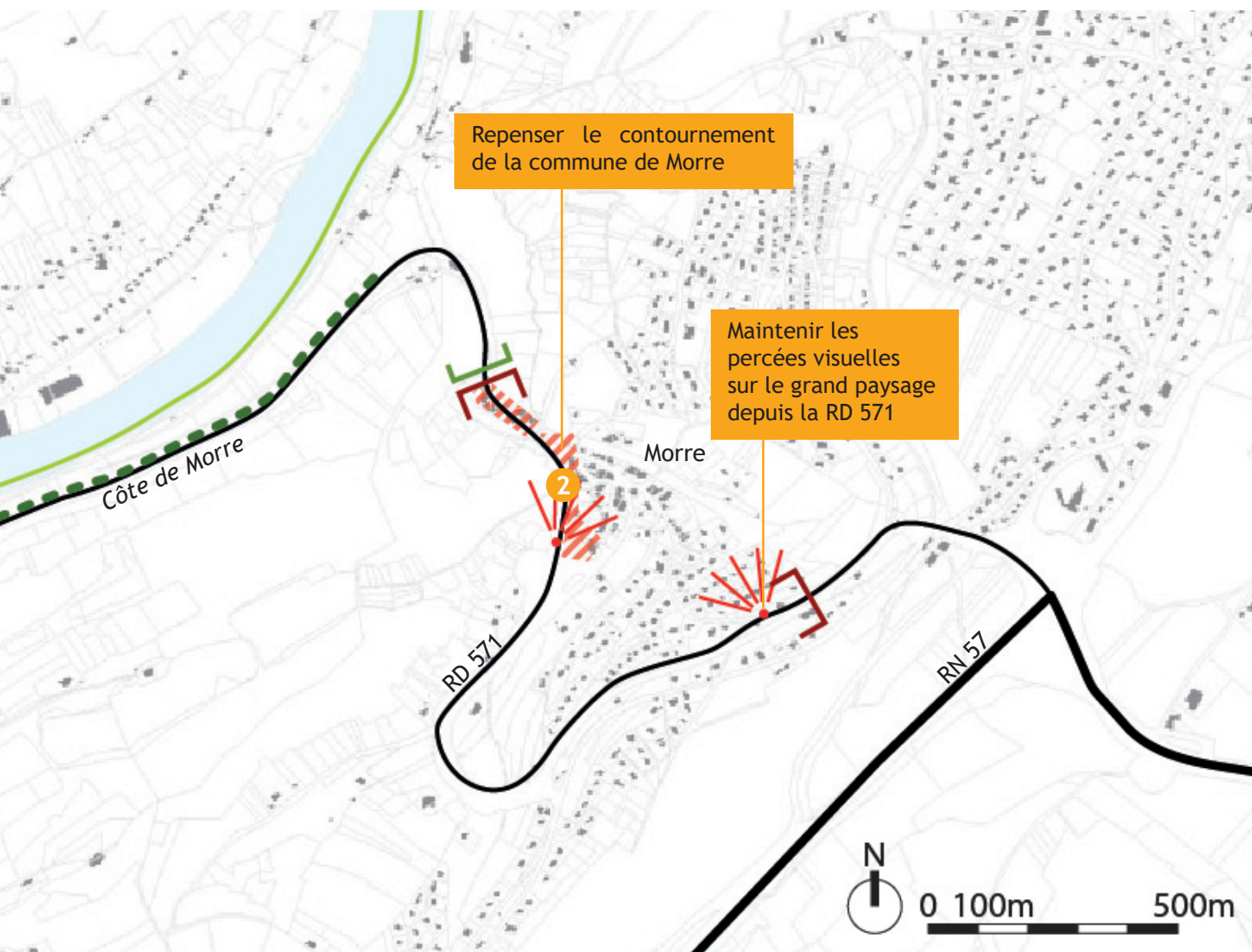


INTENTION

Limiter la croissance et la densité de la végétation afin de dégager la vue sur le panorama.

Ouvrir la vue sur les éléments identitaires du paysage : la Citadelle, les collines, la vallée du Doubs.

Donner à voir le quartier des Prés-de-Vaux sur la rive opposée à la Côte de Morre.



#### Éléments de contexte

- RN 57
- RD 571
- Voie mode doux (Eurovéloroute)

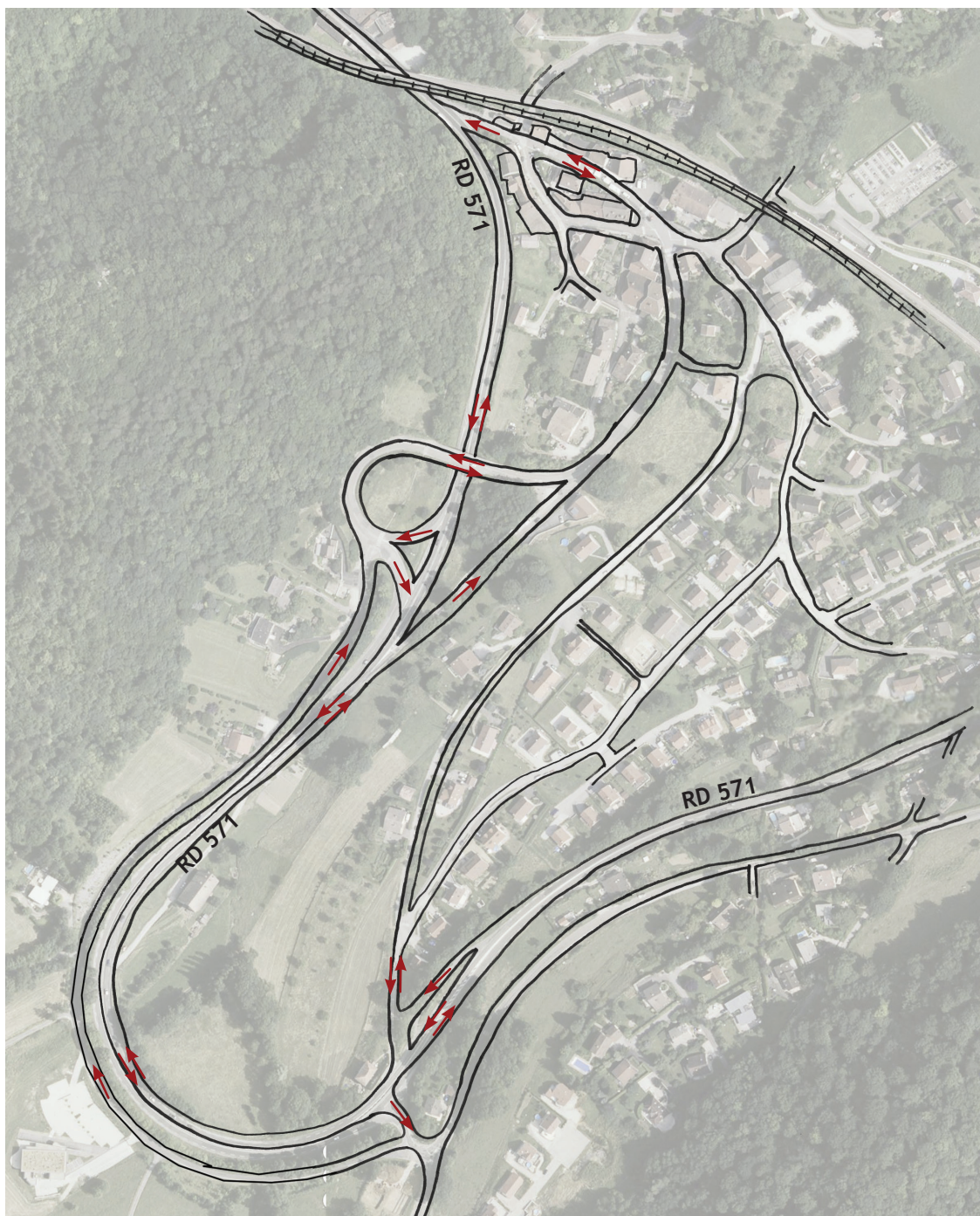
#### Propositions

- ● ● Bordure végétale existante à dédensifier
- Séquence urbaine à maintenir
- Séquence paysagère à maintenir
- ✶ Point de vue remarquable à maintenir
- ▨ Secteur de projet

# PROPOSITIONS D'AMÉNAGEMENT (SUITE)

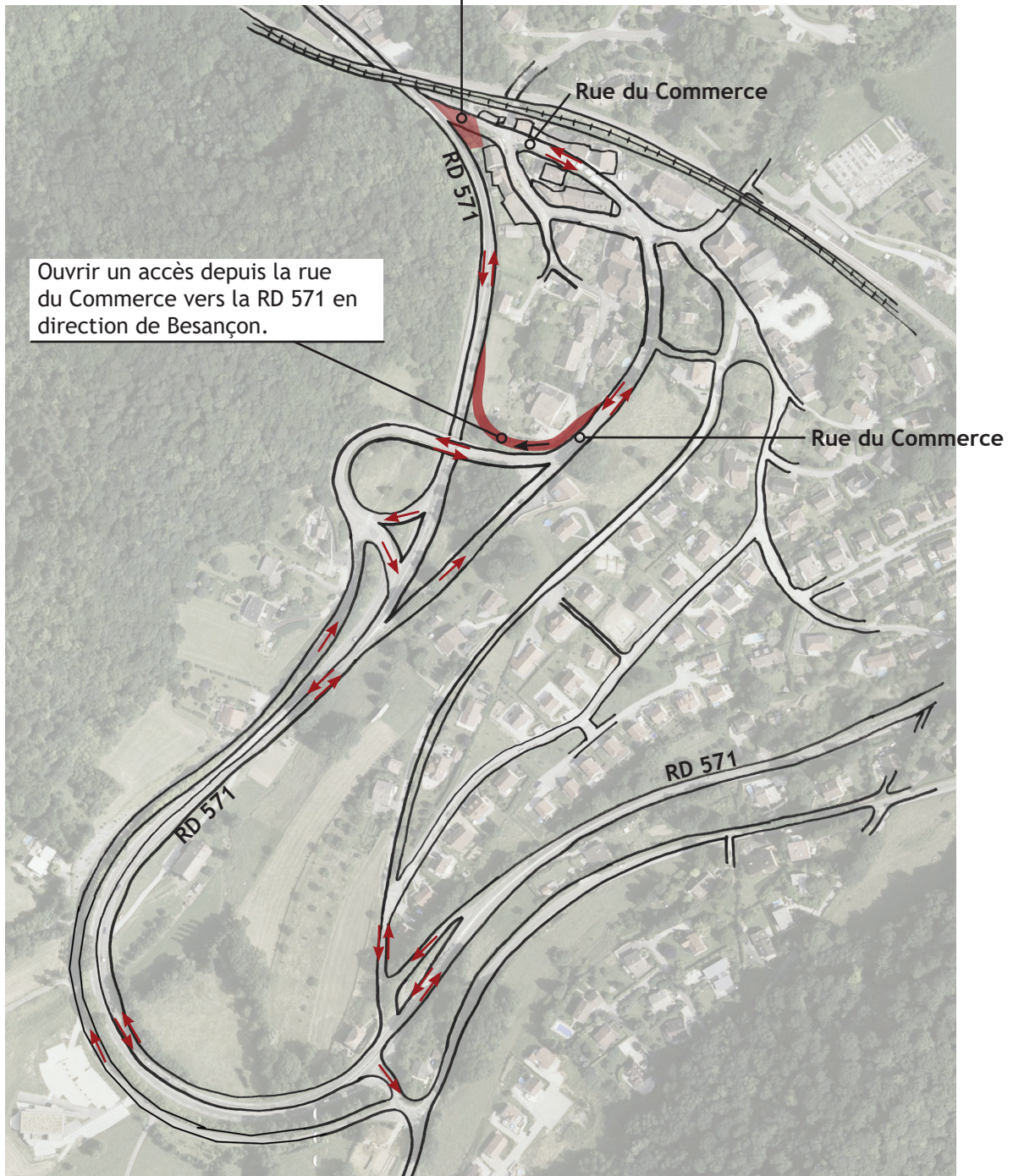
## 2 UNE CIRCULATION EN CONTOURNEMENT DE MORRE

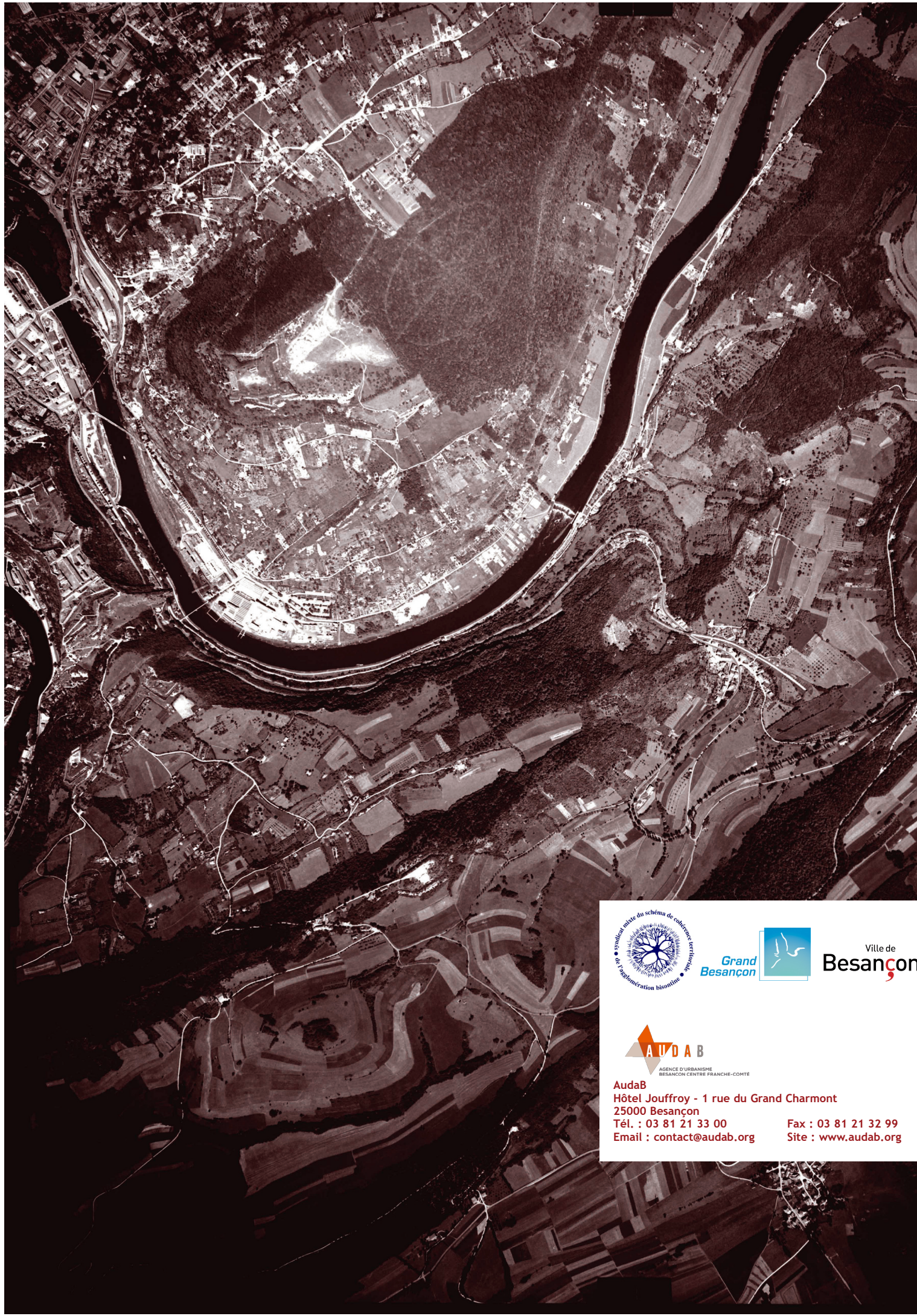
ACTUEL



Fermer l'accès au bout de la rue du Commerce à la RD 571 afin de préserver la tranquillité du centre historique de la commune.

## INTENTION





AGENCE D'URBANISME  
BESANCON CENTRE FRANCHÉ-COMTÉ

**Audab**

**Hôtel Jouffroy - 1 rue du Grand Charmont  
25000 Besançon**

**Tél. : 03 81 21 33 00**

**Email : [contact@audab.org](mailto:contact@audab.org)**

**Fax : 03 81 21 32 99**

**Site : [www.audab.org](http://www.audab.org)**