



Entrées
de ville /

**L'ARC BISONTIN, DE
FRANÇOIS À
ECOLE-VALENTIN**

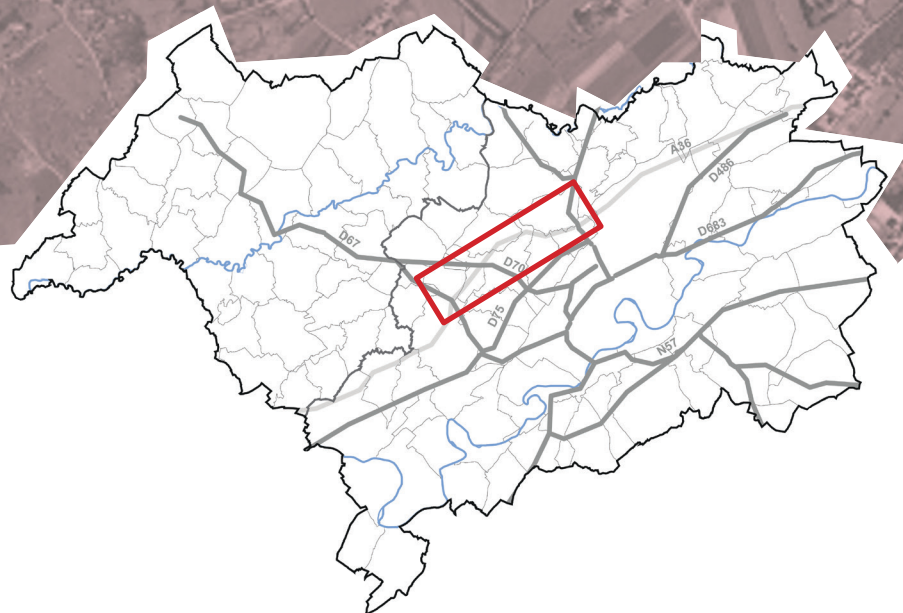


Les entrées de ville...



... sont des secteurs caractérisés par une bonne accessibilité routière et une urbanisation intense. Très attractifs pour le développement des activités économiques notamment, ils cristallisent de nombreux enjeux en matière de développement urbain et d'image.

Le présent document s'inscrit dans un ensemble de fiches diagnostic développées pour chacune des 24 entrées de villes identifiées dans le SCoT Besançon Cœur Franche-Comté. Celles-ci ont été identifiées à l'appui de l'analyse croisée des deux dynamiques urbaines à l'œuvre : l'évolution de l'urbanisation et les trafics routiers. Ces deux critères permettent l'identification des axes majeurs de développement dans le SCoT Besançon Cœur Franche-Comté et la hiérarchisation des entrées de villes du SCoT.

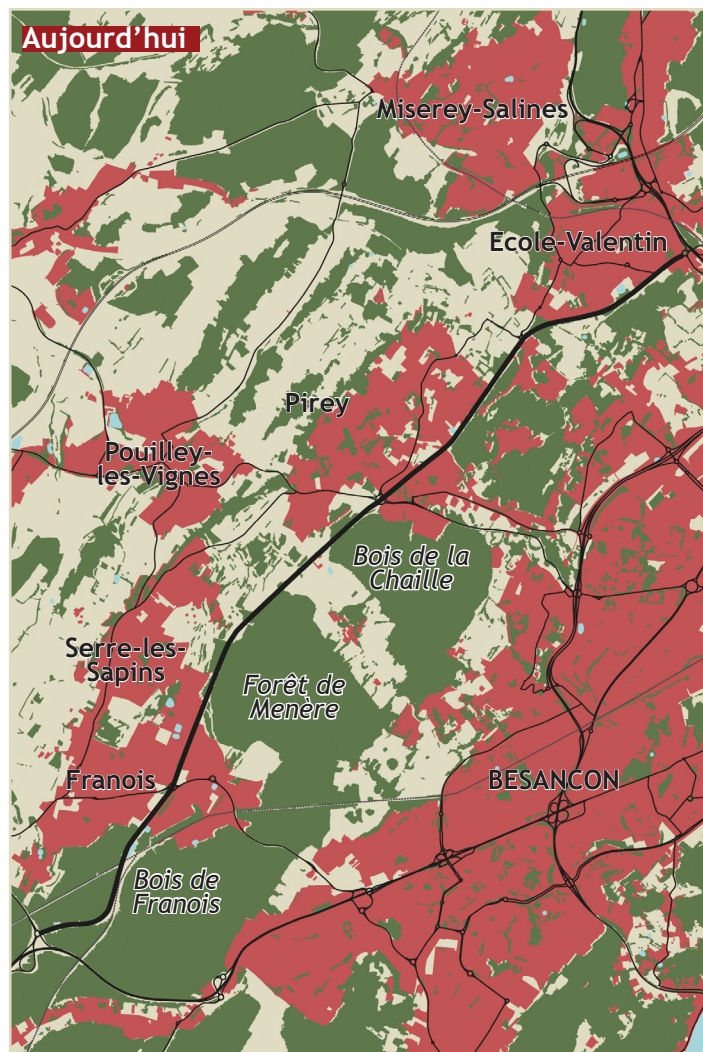
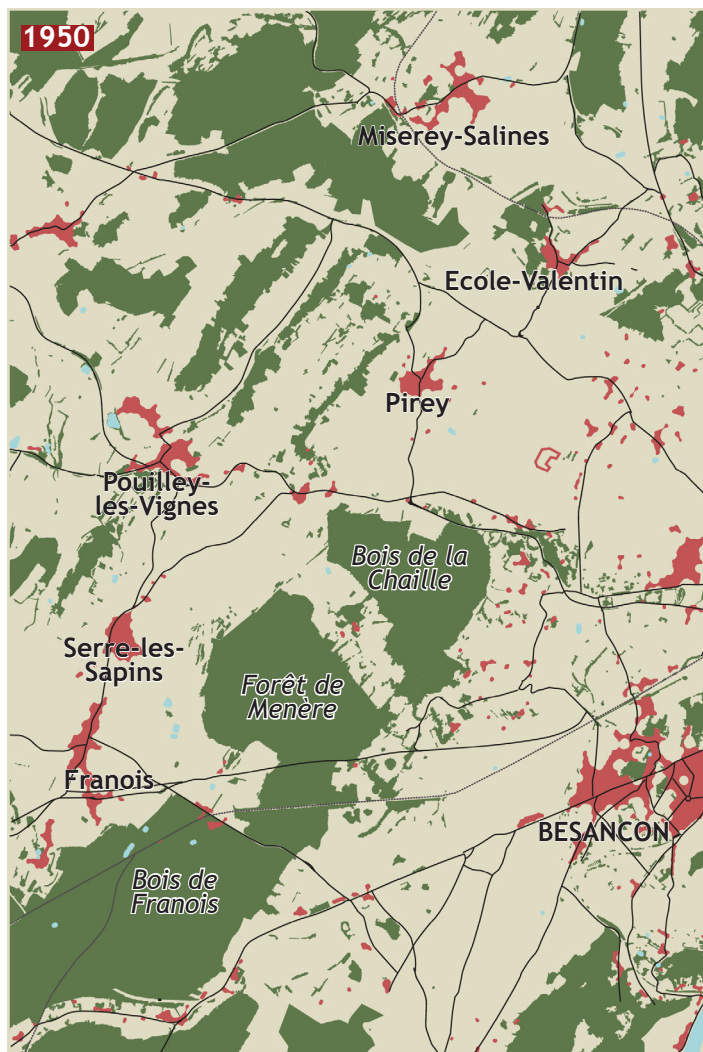


Cette entrée dans l'agglomération bisontine contourne les centralités de Franois, Serres-les-Sapins, Pirey et Ecole-Valentin le long de la RD 75, qui suit un tracé parallèle à l'arc boisé de Besançon. Ces entrées de ville sont signalées par des zones d'activités en développement et des ronds-points. La RD 75 traverse plusieurs espaces boisés tels que les bois de Franois, la forêt de la Menère, le bois de la Chaille et la forêt des Montboucons. Malgré des séquences forestières, une impression de standardisation périurbaine prédomine le long de cet axe, sans véritable identité marquante. En tant que liaison majeure entre la RD673 et la RN57, les deux principales voies d'accès à Besançon, la RD75 joue un rôle essentiel.

La séquence est principalement analysée dans le sens Franois / École-Valentin. Lorsque cela est pertinent, d'autres points de vue sont étudiés en complément.

Cette fiche présente un état des lieux de l'entrée de ville et une analyse AFOM (atouts, fai-bleesses, opportunités et menaces) afin d'aboutir à l'identification d'objectifs et la proposition de pistes d'actions visant à en améliorer le fonctionnement.

UNE FORTE URBANISATION LINÉAIRE



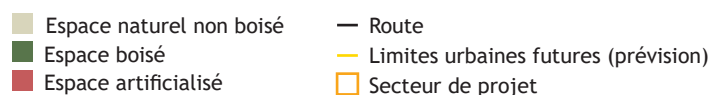
De 1950 à aujourd'hui, le paysage de ce secteur a connu une transformation profonde, marquée par le développement d'infrastructures et une urbanisation importante des communes limitrophes de Besançon. Cette évolution se traduit par plusieurs aspects :

- Dans les années 1950, le paysage se caractérisait par un maillage de parcelles agricoles, de haies et de secteurs boisés. Les communes d'Ecole-Valentin (274 hab.), de Pirey (400 hab.), de Serre-les-Sapins (282 hab.) et de Franois (593 hab.) comptaient entre 270 et 600 habitants. La structure urbaine s'organisait autour de l'église, des jardins vivriers, de vergers et de quelques parcelles de vignes.
- Au cours des soixante dernières années, ces communes ont connu une évolution démographique et urbanistique significative, atteignant aujourd'hui entre 1800 et 2 600 habitants. Le pourcentage d'évolution moyenne de la population entre 1950 et aujourd'hui pour ces quatre communes est de 538,06%. Ce développement a conduit à une urbanisation et une croissance économique avec en particulier le développement des

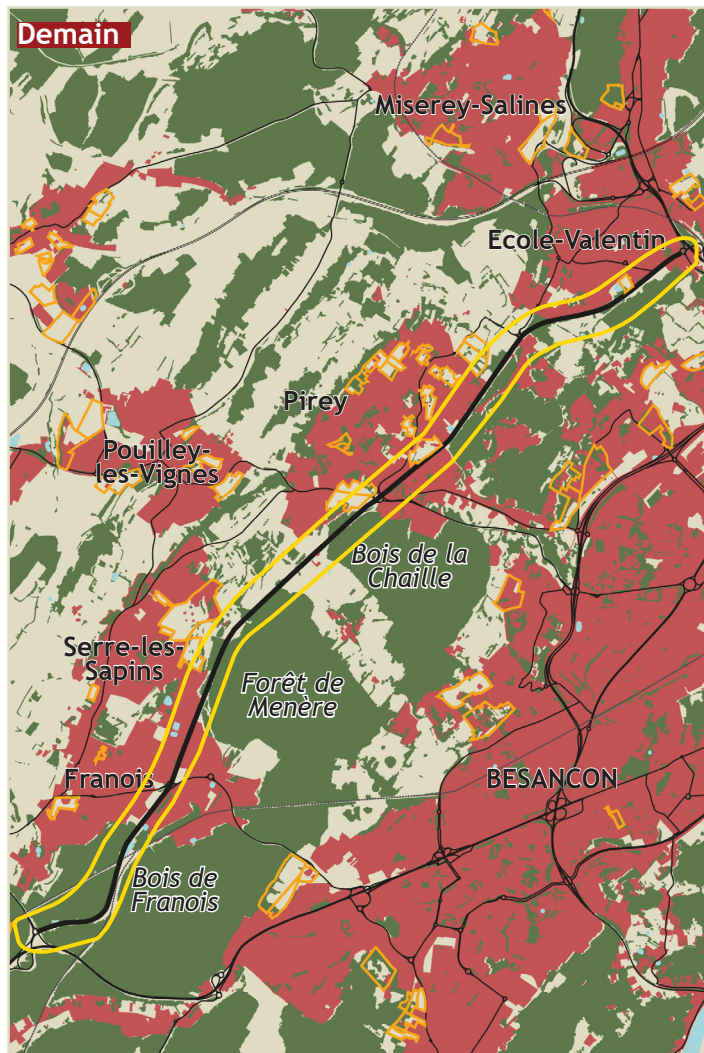
infrastructures. Ainsi, le réseau viaire a nettement évolué avec le contournement des communes et la création de la RD75, l'aménagement de l'autoroute A36 et de la RN57. Ces évolutions ont conduit à la disparition des arbres d'alignement le long des voies.

- Parallèlement, la déprise agricole a entraîné une augmentation des boisements et des cordons boisés. Autrefois présente de manière ponctuelle, la vigne a presque disparu du paysage.
- Le bois de Franois, de la Chaille et la Forêt de la Menère ont conservé leur superficie et leur caractère naturel, préservant ainsi leur biodiversité. La pression de l'espace agricole reste importante, l'urbanisation se rapprochant de plus en plus des lisières boisées. Les bois et forêts sont devenus des lieux privilégiés pour de nombreuses activités de plein air telles que la randonnée, le trail et le VTT.

Cette transformation profonde des paysages reflète un changement significatif dans l'occupation et l'utilisation des sols, influencé par une urbanisation croissante et le développement des infrastructures.



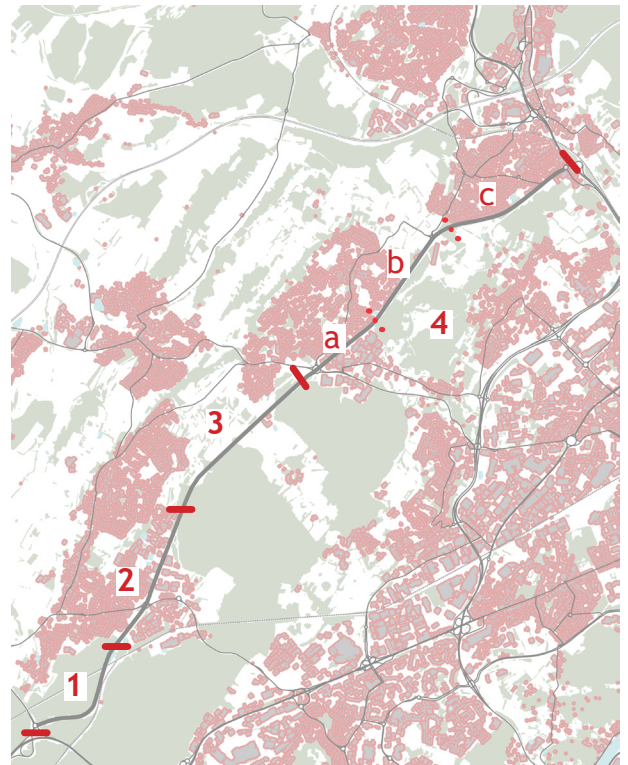
6 SÉQUENCES



Et demain ?

L'urbanisation dynamique de ce secteur s'explique par plusieurs facteurs clés. D'une part, la proximité de Besançon, puis l'accès facile à l'autoroute A36 facilitant les déplacements longue distance. De plus, la RD75 assure une connexion essentielle entre la RD673 et la RN57, deux voies principales menant à Besançon, ce qui contribue à une meilleure fluidité du trafic et à des déplacements plus efficaces. Ces infrastructures rendent le secteur attractif pour les habitants, favorisant ainsi une croissance démographique et économique significative.

L'analyse des documents d'urbanisme en vigueur met en évidence l'orientation future de l'urbanisation. Dans les prochaines années, celle-ci sera plus mesurée. Les projets locaux prévoient l'extension de zones d'activités économiques et l'urbanisation de nouveaux quartiers à proximité de la RD75 en continuité du tissu bâti existant.






- 1. La traversée forestière du Bois de Franois**
Cette portion de route traverse le bois de Franois et se caractérise par un aménagement marqué par des déblais et des remblais.
- 2. Le Bourg de Franois et sa zone d'activités**
Cette section marque l'entrée du bourg de Franois, où s'entrelacent une zone résidentielle et une zone d'activités. Située en surplomb de la route, cette dernière a un fort impact sur la perception visuelle de l'entrée de ville.
- 3. La séquence boisée de la Forêt de la Menère et Bois de la Chaille**
Le tracé de la route longe la lisière ouest de la forêt de la Menère et du Bois de la Chaille, offrant ponctuellement des vues sur les espaces agricoles.
- 4. La séquence périurbaine entre Pirey et Ecole-Valentin**
Une première section traverse les zones d'activités de Pirey, où un double alignement d'arbres contribue à éloigner visuellement les bâtiments industriels de la route départementale. (a)
Puis, une seconde section longe la lisière de la forêt de la colline des Montboucons, offrant une expérience similaire à celle vécue lors de la traversée de la forêt de la Menère et du Bois de la Chaille. (b)
Enfin, une dernière section offre une vue dégagée sur les champs agricoles et permet d'apercevoir le bourg d'Ecole-Valentin. (c)

SÉQUENCE 1 : BOIS DE FRANOIS

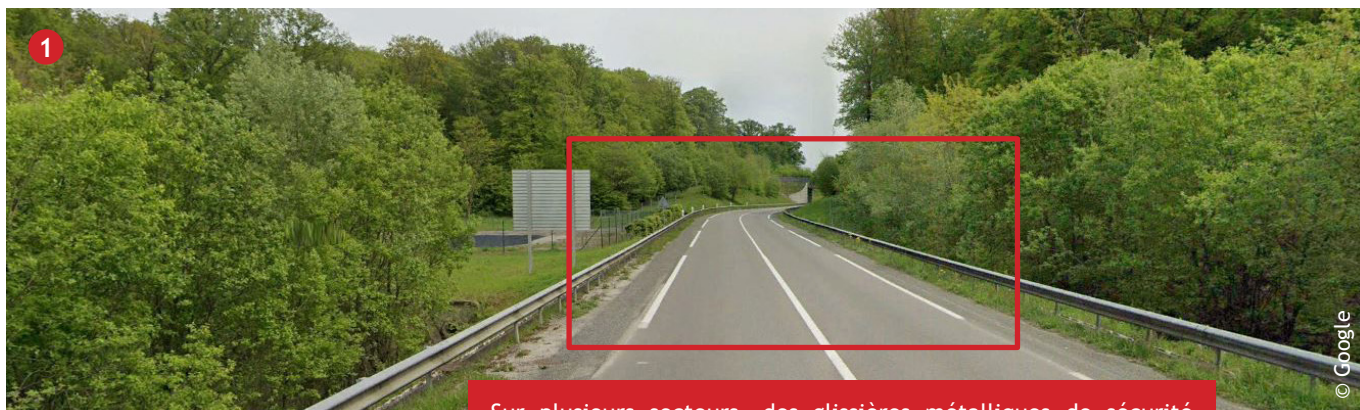
Cette séquence traverse le Bois de Franois, mais les aménagements des abords évoquent un caractère routier. D'une part, en raison des glissières métalliques, et d'autre part, en raison de la végétation des abords qui est plutôt une colonisation de talus que la présence d'arbres remarquables de forêt. Ces éléments rendent la traversée plutôt monotone. Quelques dispositifs de récupération des eaux pluviales, sans réel effort d'intégration, ponctuent cette séquence.

À l'approche du bourg de Franois, les habitations sont peu perceptibles en raison de l'encaissement de la chaussée et de la présence de forts talus de part et d'autre de la voie.

-  Tache urbaine à dominante d'habitat
-  Tache urbaine à dominante industrielle
-  RD75



UN VOCABULAIRE ROUTIER



Sur plusieurs secteurs, des glissières métalliques de sécurité évoquent un aménagement routier.

TRAITEMENT PAYSAGER PERMETTANT D'ASSURER LES CONTINUITÉS



Pont aménagé avec un traitement paysager permettant aux piétons et cyclistes d'assurer la continuité de part et d'autre de la forêt. Il serait intéressant de développer des passages à faune pour garantir la continuité écologique.

🙄 UNE TRAVERSÉE FORESTIÈRE MONOTOMNE



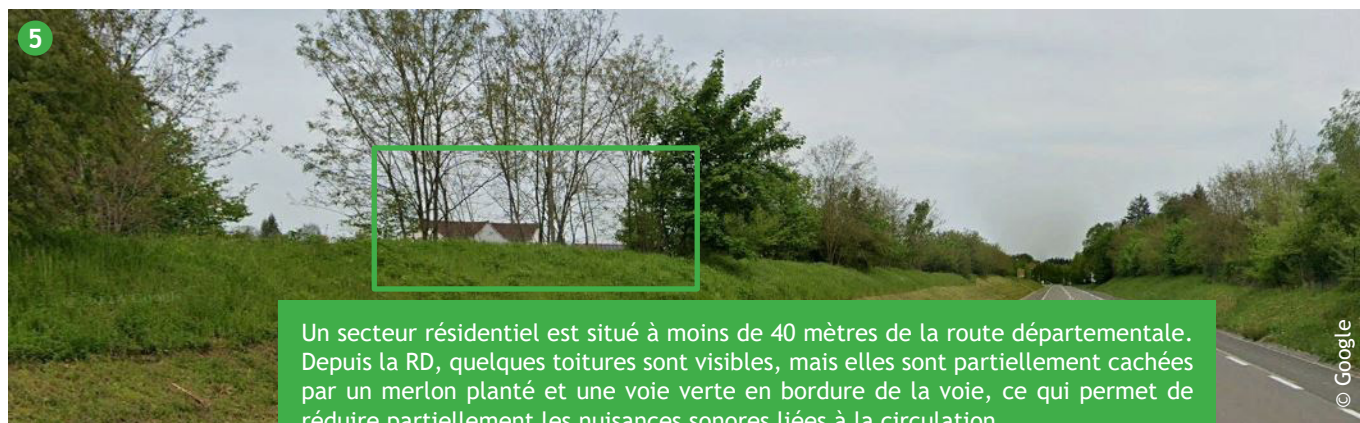
L'encaissement de la route et les talus de part et d'autre rendent la séquence monotone, créant ainsi un sentiment de «tunnel vert». De plus, la palette végétale le long de la route ne contribue pas à une scénographie valorisante du paysage traversé.

🙄 DES DISPOSITIFS TECHNIQUES DE RÉCUPÉRATION DES EAUX DE PLUIE SANS TRAITEMENT QUALITATIF



Des systèmes de récupération de pluie en béton ponctuent les abords de la traversée. Ils sont peu intégrés, avec seulement une simple clôture en treillis soudé. Leur présence manque de cohérence paysagère, ne s'harmonisant pas avec l'environnement.

😊 DES CONTRUCTIONS EN REcul PAR RAPPORT À LA RD ET PROTÉGÉES PAR UN BOURRELET VÉGÉTALISÉ



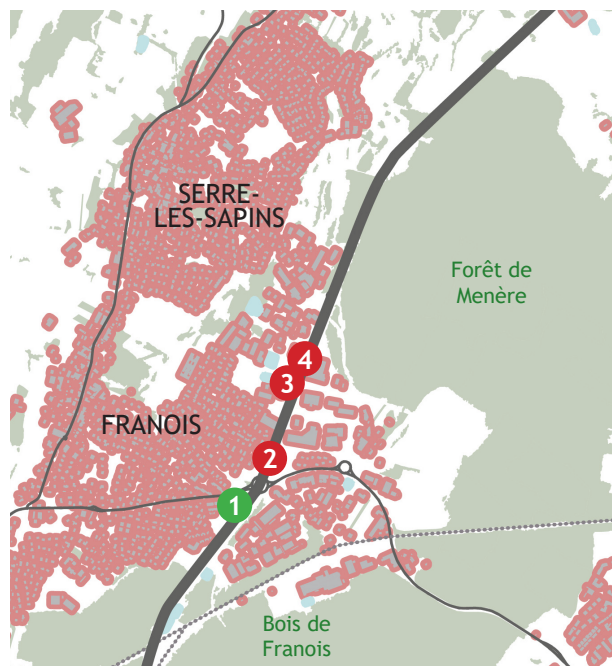
Un secteur résidentiel est situé à moins de 40 mètres de la route départementale. Depuis la RD, quelques toitures sont visibles, mais elles sont partiellement cachées par un merlon planté et une voie verte en bordure de la voie, ce qui permet de réduire partiellement les nuisances sonores liées à la circulation.

SÉQUENCE 2 :

BOURG DE FRANOIS ET SA ZONE D'ACTIVITÉS

Cette séquence qui offre une amorce du bourg de Franois, se caractérise par un profil dysmétrique avec d'une part des secteurs résidentiels en retrait par rapport à la route et une zone d'activités partiellement filtrée par de la végétation. Un merlon planté et une voie verte protègent les constructions des nuisances.

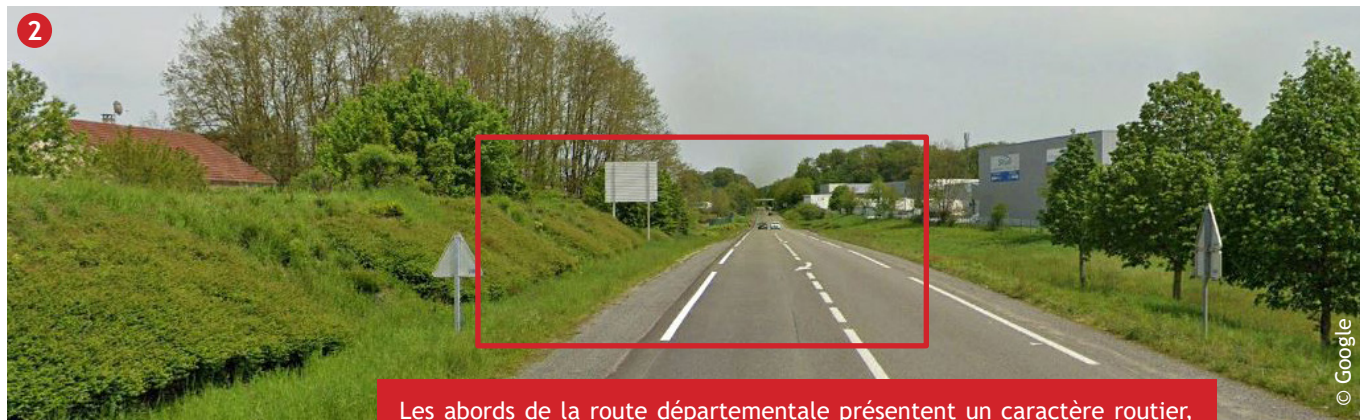
- Tache urbaine à dominante d'habitat
- Tache urbaine à dominante industrielle
- RD75



UNE AMORCE DU BOURG DE FRANOIS



🚗 UN VOCABULAIRE ROUTIER



Les abords de la route départementale présentent un caractère routier, avec une chaussée large et des espaces adjacents peu valorisés.

🚗 UNE ZONE D'ACTIVITÉS AVEC UN FORT IMPACT

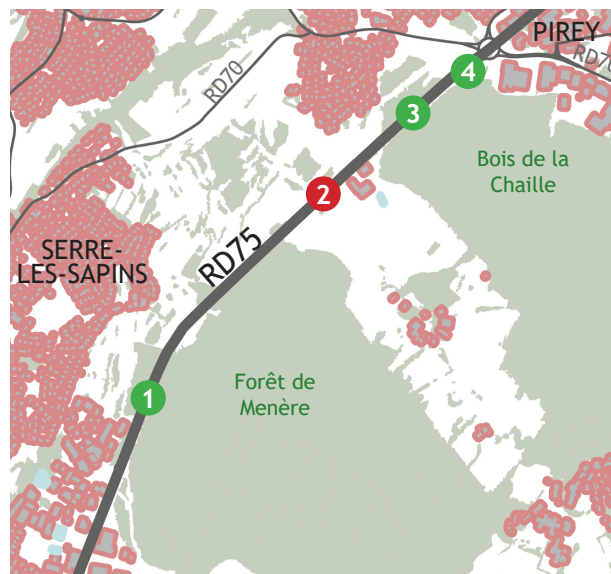


Les constructions à usage d'activité, situées en hauteur par rapport à la route, ont un fort impact sur la perception visuelle. Le traitement pauvre et non uniforme des limites de propriété ajoute une impression de standardisation.

SÉQUENCE 3 :

FORÊT DE LA MENÈRE ET BOIS DE LA CHAILLE

Cette séquence longe la lisière ouest de la forêt de la Menère et du Bois de la Chaille, qui forment une partie de l'arc boisé de Besançon. De l'autre côté de la route, elle offre principalement de longs passages boisés avec des talus arbustifs et arborés, entrecoupés de quelques ouvertures visuelles vers les espaces agricoles. Bien que les abords de la route présentent un caractère moins routier, cette séquence se caractérise par une certaine monotonie et un manque de rythme.



- Tache urbaine à dominante d'habitat
- Tache urbaine à dominante industrielle
- RD75

UNE TRAVERSÉE FORESTIÈRE QUALITATIVE



Bien que les abords de la route possèdent un caractère routier, la végétation arborée, composée d'arbres adultes, contribue à une véritable ambiance forestière. Ces arbres forment un couvert dense qui filtre la lumière du soleil et crée une atmosphère paisible et ombragée.

RUPTURE DE L'AMBIANCE IMMERSIVE DE LA FORÊT



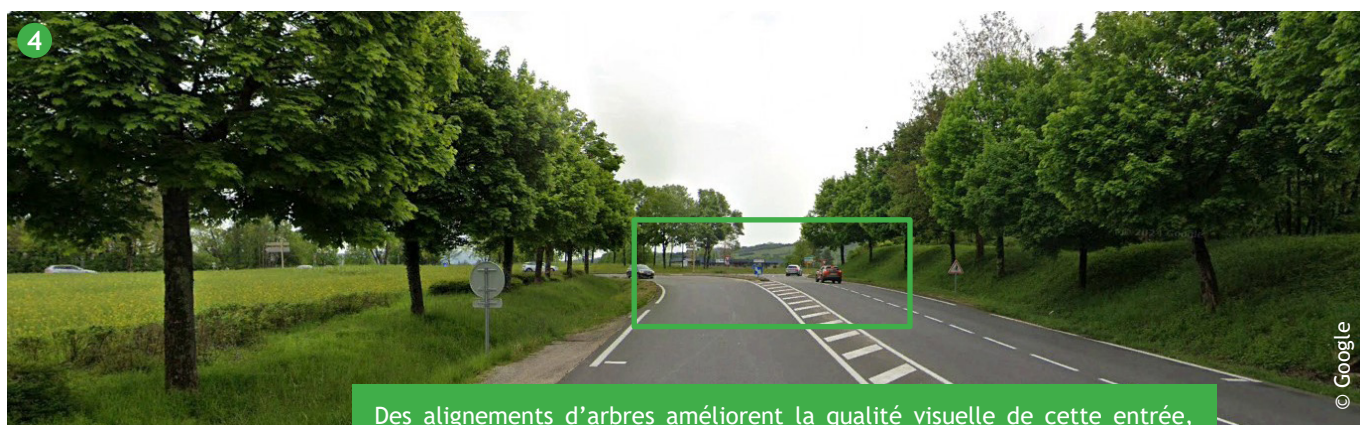
Dans cette seconde partie, des ouvertures visuelles offrent des vues sur les espaces agricoles. Le talus abrupt, les buttes de terre et le grand bâtiment de stockage agricole dans la clairière viennent altérer la qualité de l'expérience de la traversée forestière présente dans la première partie. Ces éléments perturbent l'harmonie visuelle et le sentiment d'immersion dans la forêt.

UN VOCABULAIRE EN ADÉQUATION AVEC L'ENVIRONNEMENT BOISÉ



Les glissières en bois, mieux intégrées à l'environnement naturel que les barrières métalliques, dialoguent harmonieusement avec le paysage. De plus, un passage sous la route permet de maintenir la continuité piétonne, facilitant la connexion entre Serre-les-Sapins et la forêt. Cette infrastructure favorise les déplacements doux et sécurisés, tout en respectant l'intégrité de l'écosystème forestier environnant.

UN CADRAGE SUR LA COLLINE DU FORT DES MONTBOUCONS



Des alignements d'arbres améliorent la qualité visuelle de cette entrée, mais elle conserve un caractère routier marqué par le dédoublement de la chaussée et le rond-point. Les arbres encadrent le paysage d'arrière-plan, mettant en valeur la colline du fort des Montboucons.

SÉQUENCE 4 :

ZONES D'ACTIVITÉS DE PIREY ET FRANGE DU BOURG D'ÉCOLE-VALENTIN

Cette séquence traverse la zone d'activités de Pirey et la frange du bourg d'École-Valentin, entrecoupée d'une ouverture agricole.

La première partie traverse la zone d'activités de Pirey, caractérisée par une certaine symétrie, bien que cette zone soit plus développée du côté ouest de la route. Un double alignement d'arbres crée une distance entre les bâtiments d'activités et la route.

Ensuite, la séquence longe la lisière de la forêt de la colline des Montboucons. En arrivant au rond-point de jonction entre Pirey et École-Valentin, le paysage s'ouvre sur des espaces agricoles, offrant une vue dégagée sur Pirey et son coteau. Le bourg d'École-Valentin est filtré par la végétation des premiers plans.

La séquence se termine en longeant la frange est du bourg d'École-Valentin, où se mêlent un tissu résidentiel d'un côté et une petite zone d'activités de l'autre, localisée au niveau du carrefour avec la RN 57.



Point de vue



Tache urbaine à dominante d'habitat

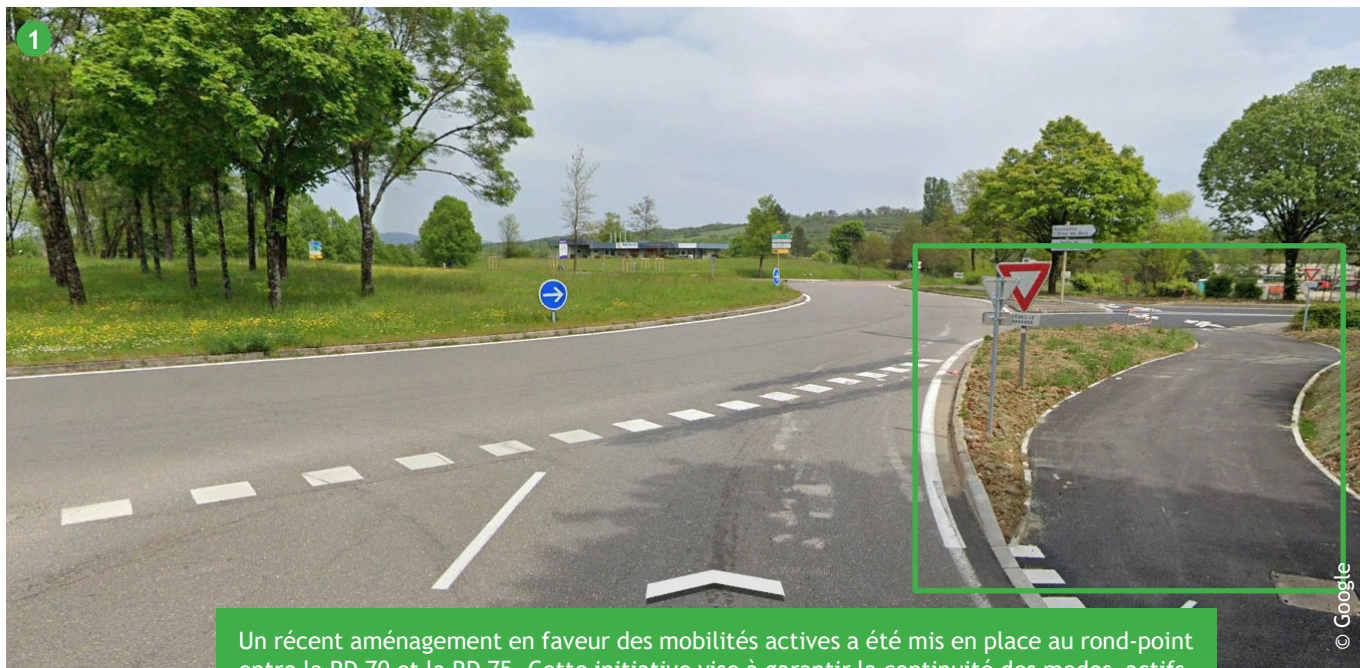


Tache urbaine à dominante industrielle

RD75



DES AMÉNAGEMENTS RÉCENTS EN FAVEUR DES MOBILITÉS ACTIVES



Un récent aménagement en faveur des mobilités actives a été mis en place au rond-point entre la RD 70 et la RD 75. Cette initiative vise à garantir la continuité des modes actifs. En effet, les carrefours à rond-point sont souvent considérés comme complexes pour les cyclistes en raison du caractère routier. Ce nouvel aménagement s'étend jusqu'à la zone d'activités de Pirey, facilitant ainsi les déplacements doux.

😊 UN ALIGNEMENT D'ARBRES FILTRE LA VUE SUR LA ZONE D'ACTIVITÉS

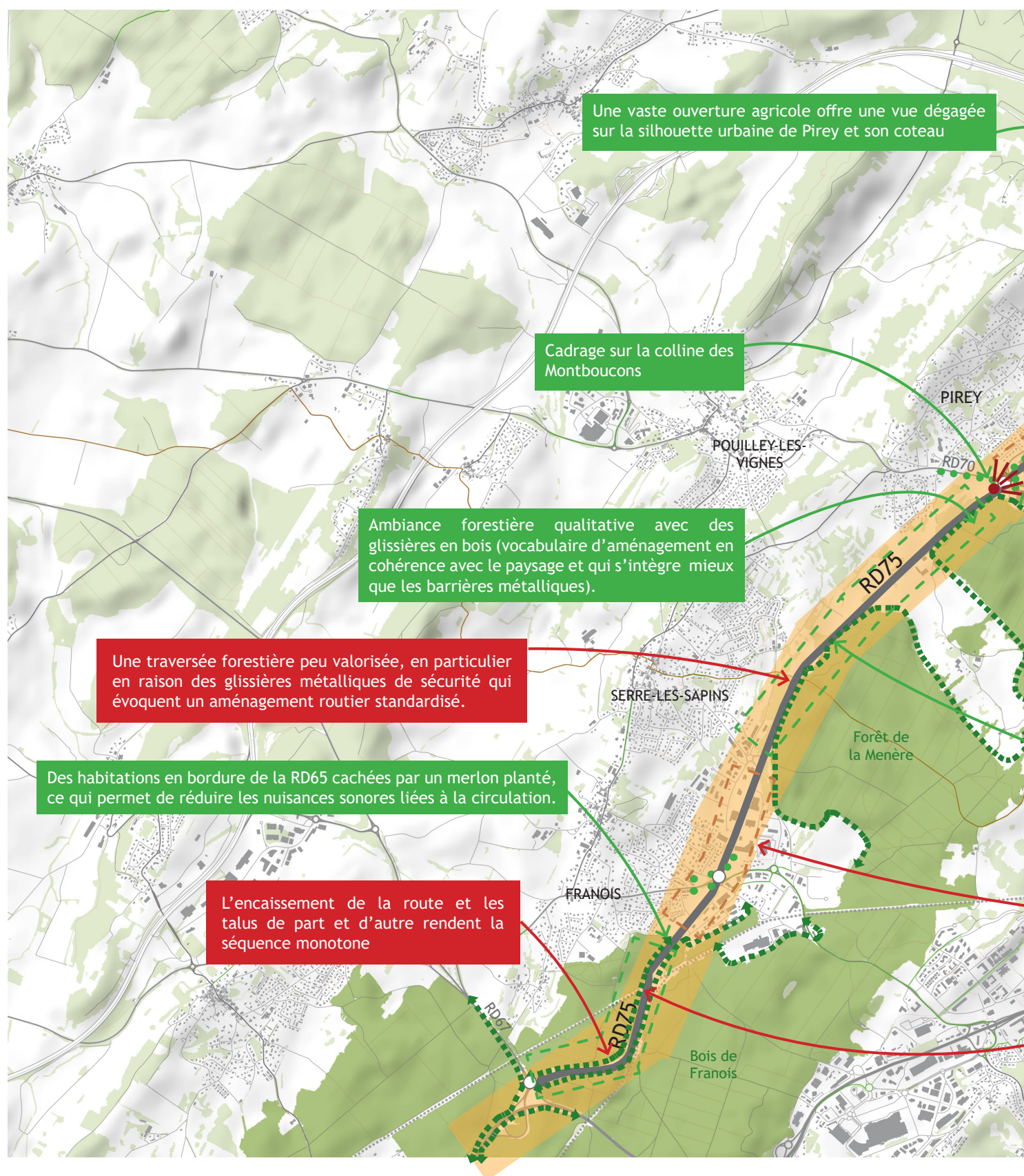


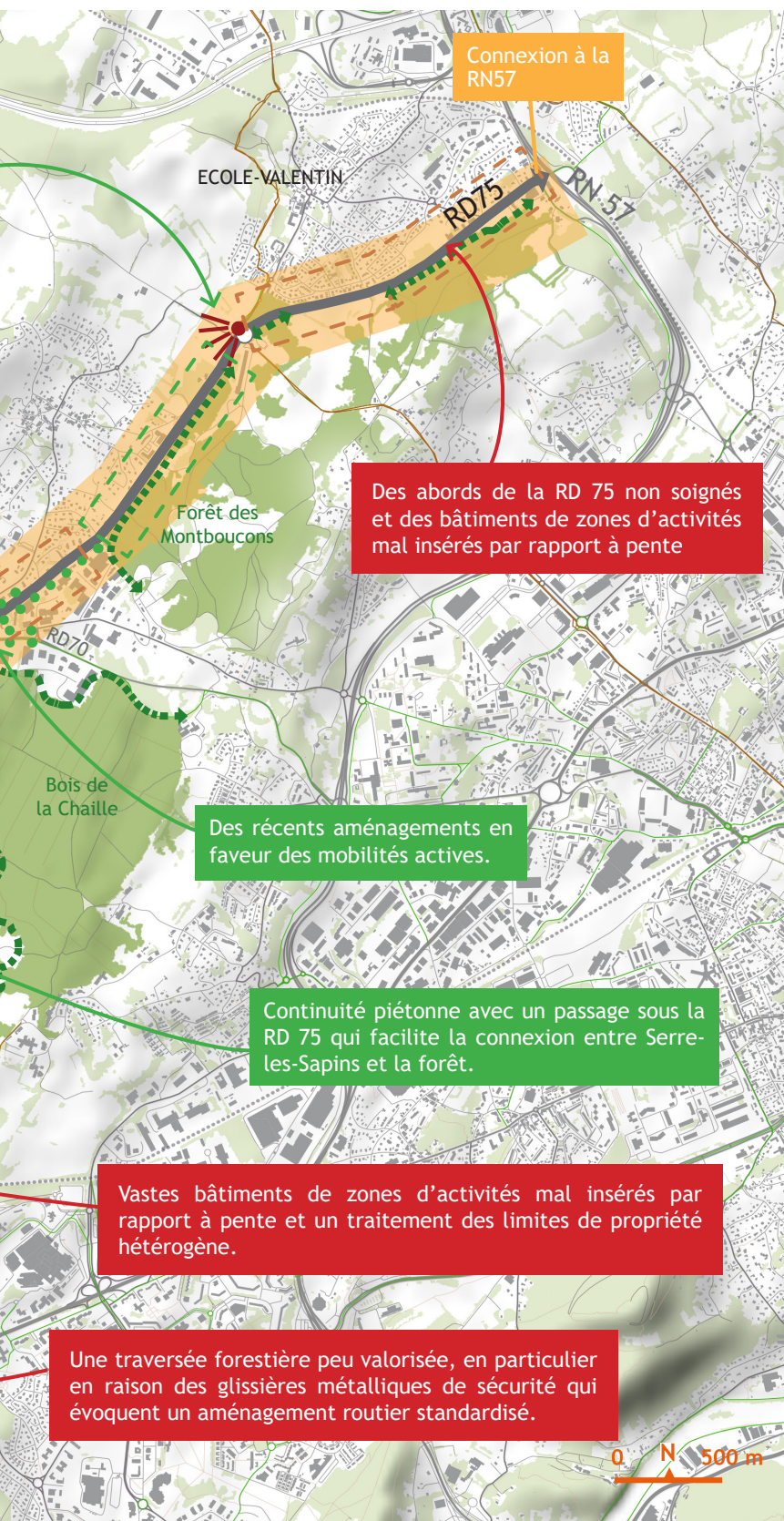
😊 VUE DÉGAGÉE SUR PIREY ET SON COTEAU



😞 UNE ENTRÉE DE VILLE A SOIGNER







ATOUTS

La présence de forêts et de bois qui dessinent l'Arc boisé de Besançon constitue un patrimoine naturel de GBM, formé par le Bois de Franois, la Forêt de la Menère, le Bois de la Chaille et les boisements du fort des Montboucons.

La qualité des cônes de vue sur les centralités situées en hauteur.

Une alternance de séquences forestières et urbaines.

OPPORTUNITÉS

Un contexte forestier bien préservé.

Des continuités écologiques identifiées.

L'extension des zones d'activités économiques et l'urbanisation de nouveaux quartiers à proximité de la RD75 offrent l'opportunité de repenser la requalification de certains secteurs, en particulier les interfaces avec la RD75 et les entrées de ville

FAIBLESSES










Certaines séquences souffrent d'une image périurbaine standardisée, marquée par un développement urbain parfois peu qualitatif.

Certains bâtiments des zones d'activités sont mal insérés par rapport à la pente.

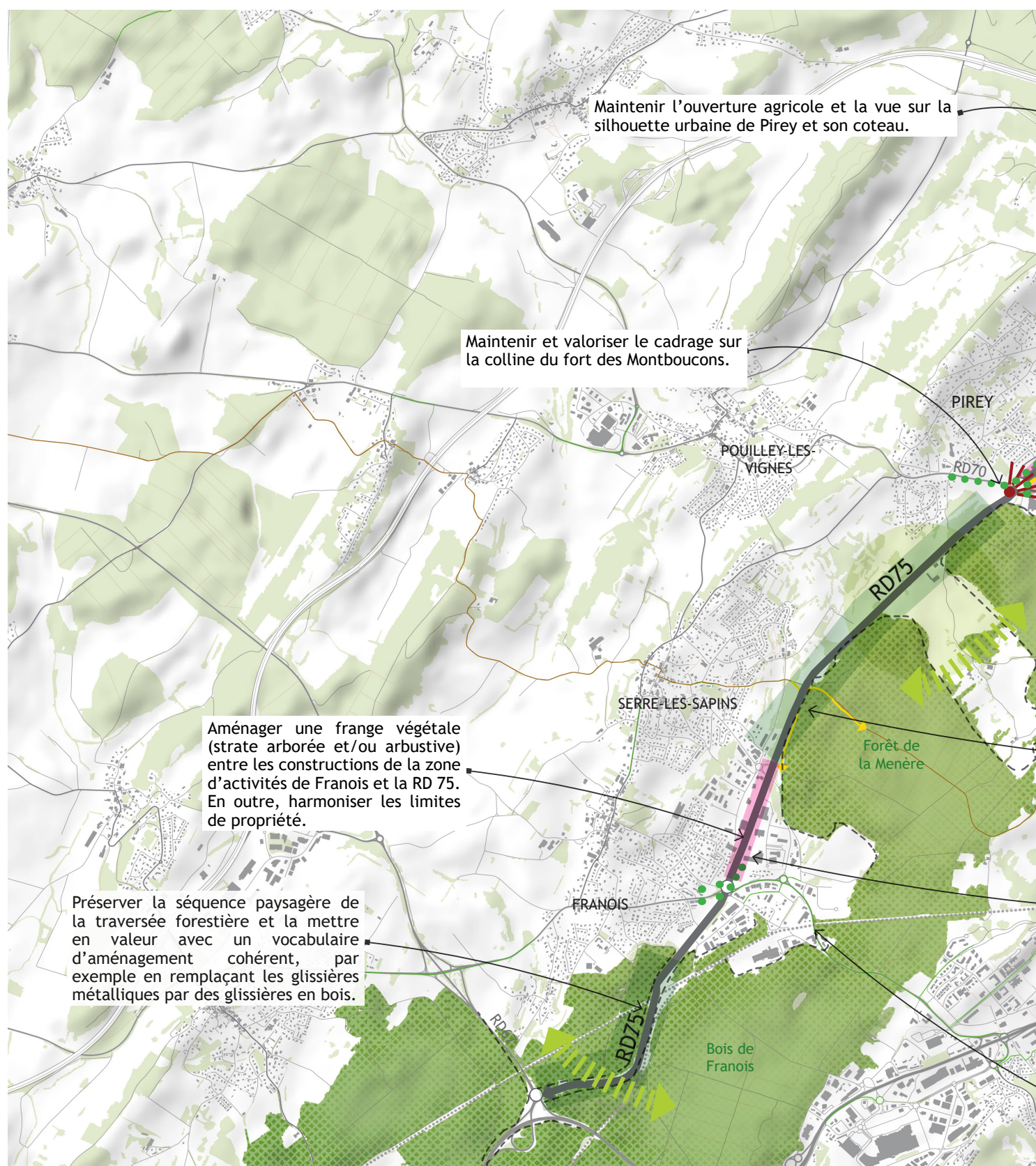
MENACES

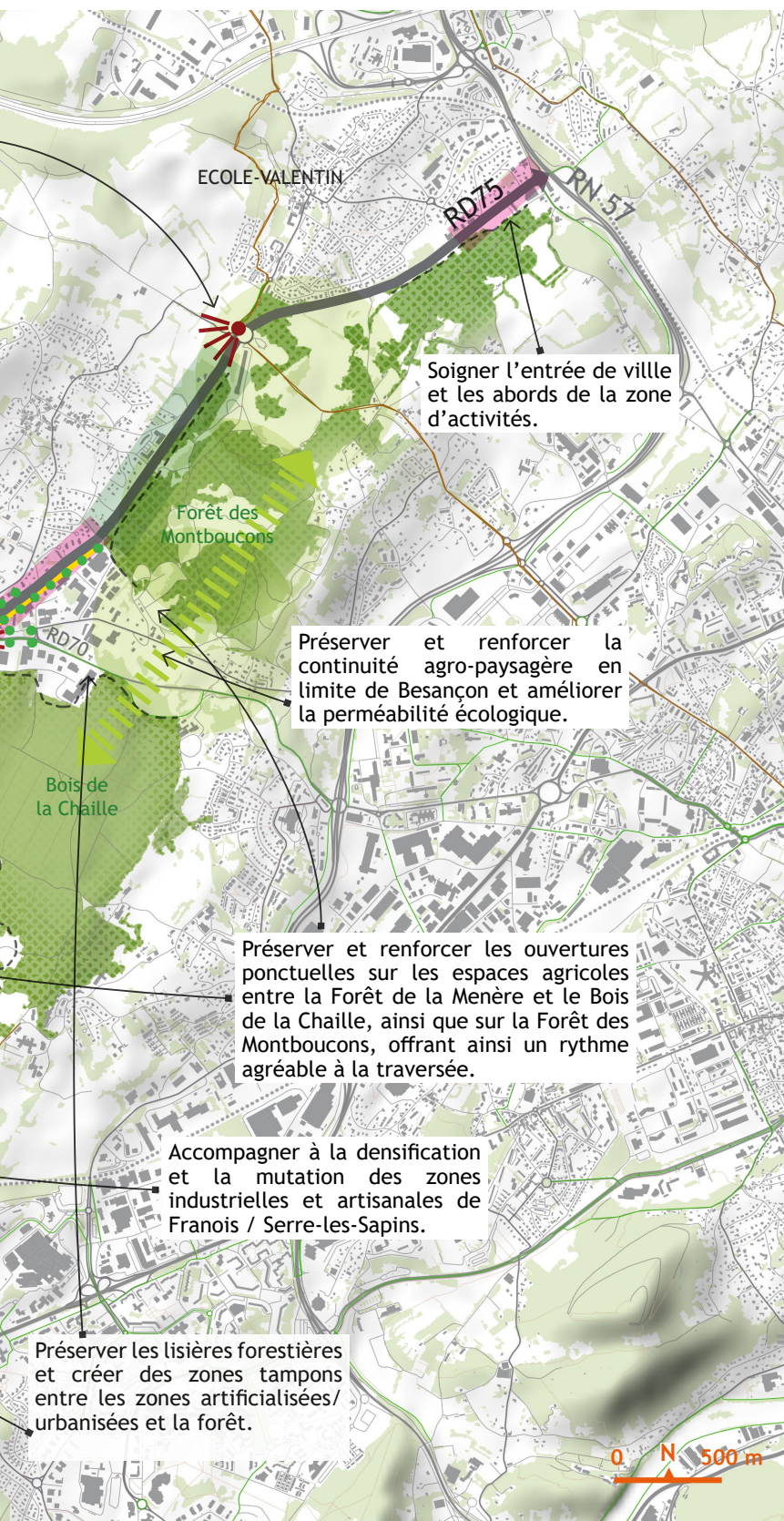
Une urbanisation croissante depuis plusieurs dizaines d'années réduit progressivement l'espace naturel et agricole, rapprochant de plus en plus les zones urbanisées des lisières boisées.

Éléments de contexte

-  Cônes de vues
-  Arc boisé de Besançon
-  Alignements d'arbres
-  Lisières boisées perceptibles depuis la route
-  Site de projet
-  Séquence paysagère
-  Séquence urbaine
-  Tache urbaine à dominante économique et industrielle
-  RD75

OBJECTIFS ET PISTES D' ACTIONS





Paysage/ Environnement



Point de vue à maintenir



Préserver et renforcer la continuité agro-paysagère et améliorer la perméabilité écologique



Préserver les lisières forestières



Valoriser la séquence forestière avec un vocabulaire d'aménagement cohérent



Continuité écologique à préserver ou renforcer



Alignements d'arbres à renforcer et maintenir.

Mobilité / Urbanisme



Qualifier les abords des zones d'activités pour améliorer l'image d'entrée de ville



Renforcer et développer des continuités sécurisées et confortables pour les modes actifs (piétons / cycles)

RD75

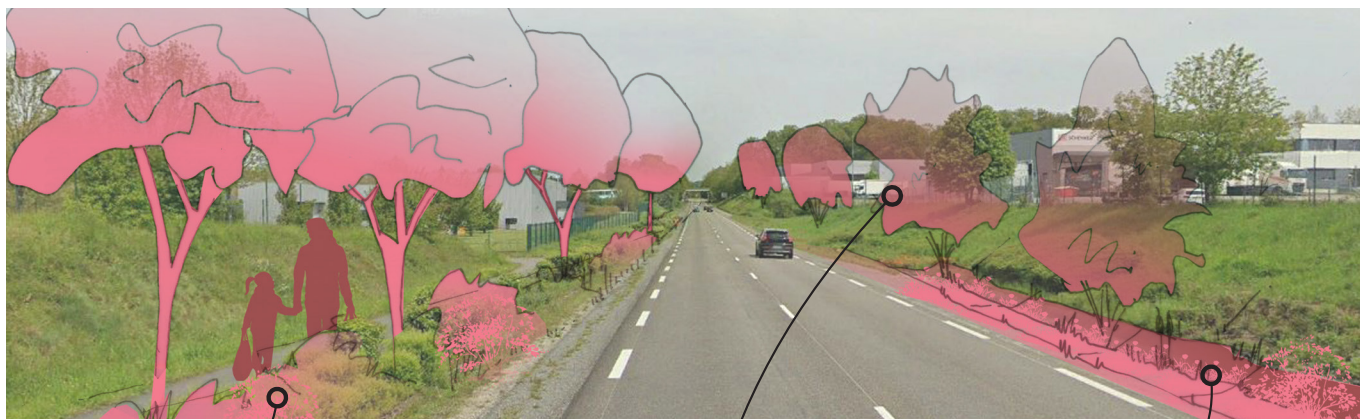
PROPOSITIONS D'AMÉNAGEMENT

1 QUALIFIER LES ABORDS DE LA RD 75

ACTUEL



INTENTION



Planter un alignement d'arbres pour sécuriser le cheminement doux et apporter de l'ombrage. Maintenir la strate arbustive.

Qualifier les abords de la RD 75 en composant un ourlet arbustif qui assure un filtre sur les bâtiments d'activités. Favoriser une plantation en cépée.

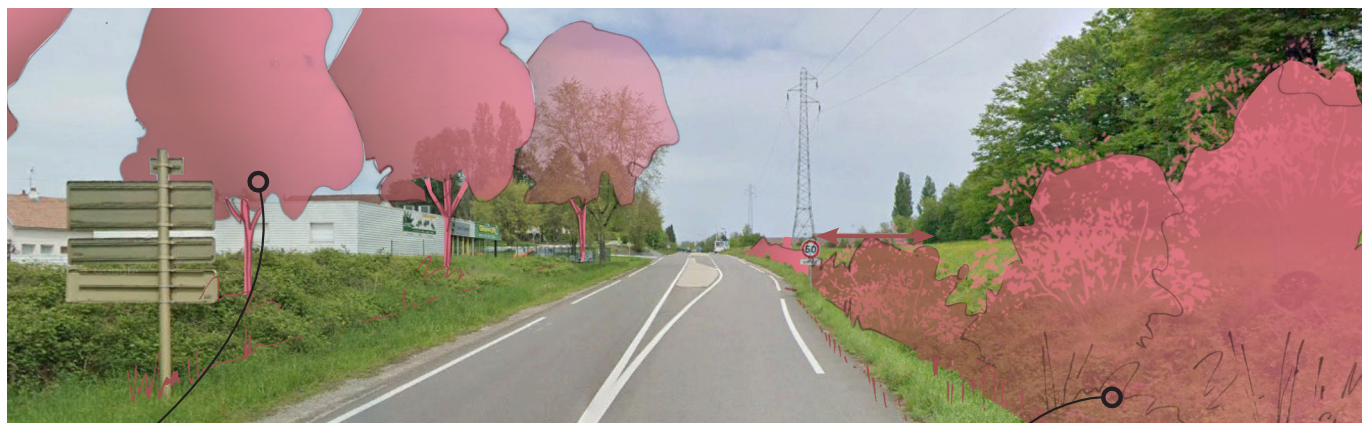
Concevoir un dispositif de récupération des eaux pluviales à ciel ouvert et végétaliser le fond de la noue paysagère avec des espèces hygrophiles ou aquatiques.

2 SOIGNER L'ENTRÉE DE VILLE

ACTUEL



INTENTION



Qualifier les abords de la RD par la plantation d'un alignement d'arbres qui filtrent les vues vers la zone d'activités.

ourlet herbacé et arbustifs pour accompagner l'entrée de ville, tout en maintenant des perméabilités visuelles sur les espaces agricoles.



AudaB
Hôtel Jouffroy - 1 rue du Grand Charmont
25000 Besançon
Tél. : 03 81 21 33 00 Fax : 03 81 21 32 99
Email : contact@audab.org Site : www.audab.org