



Entrées
de ville /

HALTES FUVIALES DE BESANÇON ET DELUZ



Les entrées de ville...

... sont des secteurs très attractifs pour le développement des activités économiques et touristiques, ils cristallisent de nombreux enjeux en matière de développement urbain et d'image.

Le présent document s'inscrit dans un ensemble de fiches diagnostic développées pour chacune des 24 entrées de villes identifiées dans le SCoT Besançon Cœur Franche-Comté. En complément des 22 les infrastructures majeures de développement du SCoT Besançon Cœur Franche-Comté, l'étude s'est également focalisée sur deux entrées plus singulières du territoire : l'une ferroviaire et l'autre fluviale.

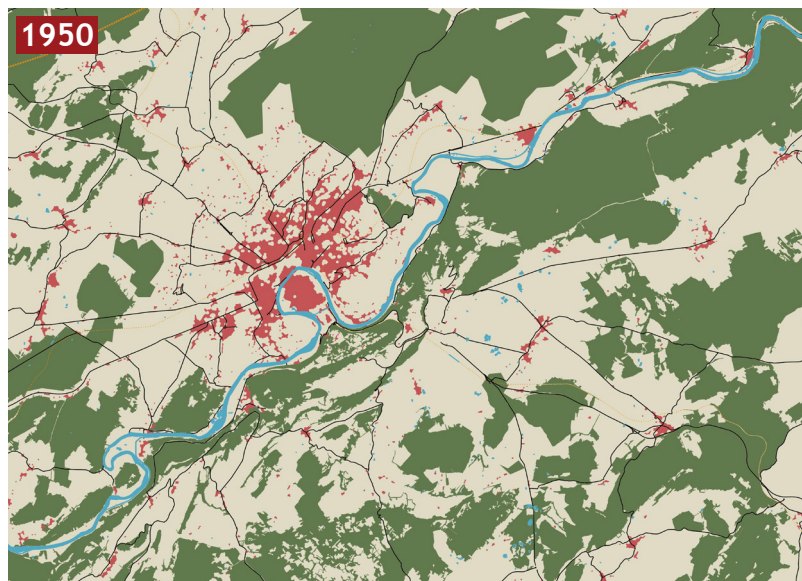
Celles-ci concentrent des enjeux similaires à ceux des autres axes de développement, mais présentent également des spécificités, notamment en matière de requalification de friches, dans une logique de sobriété foncière. Ces secteurs sont souvent marqués par le déclin des activités industrielles et la présence de bâtiments désaffectés, ce qui pose des défis particuliers en termes de revitalisation urbaine et d'aménagement.



La communauté urbaine de Besançon est traversée par la rivière du Doubs. Sinueuse, cette rivière a longtemps joué un rôle crucial dans le transport et les échanges économiques. Aujourd'hui, elle offre de nouvelles opportunités. Grand Besançon Métropole dispose de trois haltes fluviales qui lui permet d'accueillir des bateaux de passage et des bateaux en hivernage : la halte du moulin Saint-Paul et celle de la Cité des Arts, toutes deux situées en plein cœur de la ville, ainsi que la halte de Deluz, plus en périphérie. Ces différentes haltes constituent des portes d'entrée sur Besançon, offrant non seulement des services aux plaisanciers, mais contribuant également au dynamisme économique, aux loisirs et à la qualité de vie des habitants. En s'ancrant dans une nouvelle dynamique, cette offre fluviale promet un tourisme durable, proche de la nature et connecté à son patrimoine.

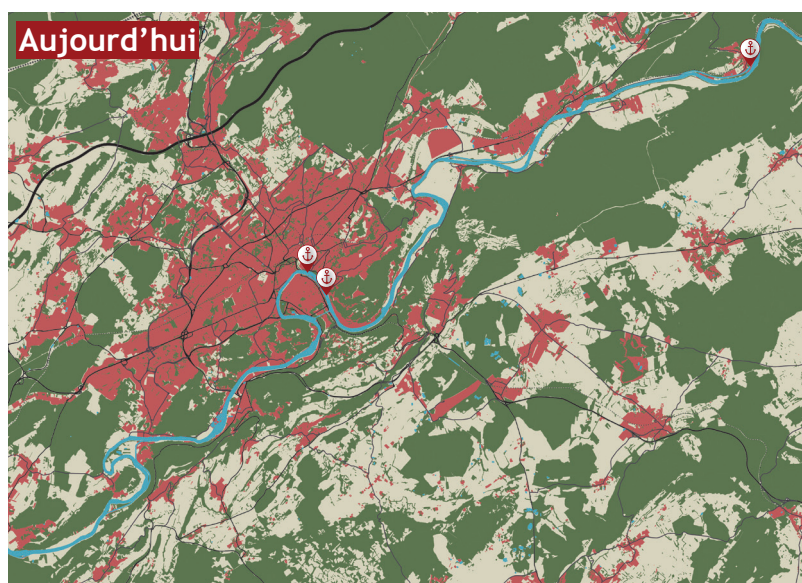
Cette fiche présente un état des lieux de l'entrée de ville et une analyse AFOM (atouts, faiblesses, opportunités et menaces) afin d'aboutir à l'identification d'objectifs et à la proposition de pistes d'action visant à en améliorer le fonctionnement.

UN RENOUVEAU DES USAGES



Le Doubs, rivière sinueuse de l'Est de la France, a longtemps joué un rôle crucial dans le transport et les échanges économiques. Les haltes fluviales, essentielles à la navigation traditionnelle, servaient de relais pour les péniches en bois qui transportaient des marchandises telles que le bois, le sel, le grain et le vin. Cependant, la navigation sur le Doubs était rendue difficile par les obstacles naturels, comme les rapides et les crues saisonnières. Les haltes fluviales étaient souvent situées à proximité de moulins, de petits ports ou de centres économiques importants, comme Besançon, depuis le Moyen Âge. Jusqu'au XVIIIe siècle, la navigation restait rudimentaire, avant que la construction de barrages et d'écluses ne vienne améliorer son accès.

En parallèle, les rives du Doubs ont vu naître de nombreuses activités industrielles qui dépendaient de la rivière pour l'eau et le transport. Le déclin de ces industries a laissé derrière lui des friches ou bâtiments désaffectés. Aujourd'hui, ces espaces représentent une opportunité unique pour de nouveaux projets (initiatives écologiques, culturelles ou touristiques) contribuant ainsi à la vitalité et à l'animation des berges du Doubs.

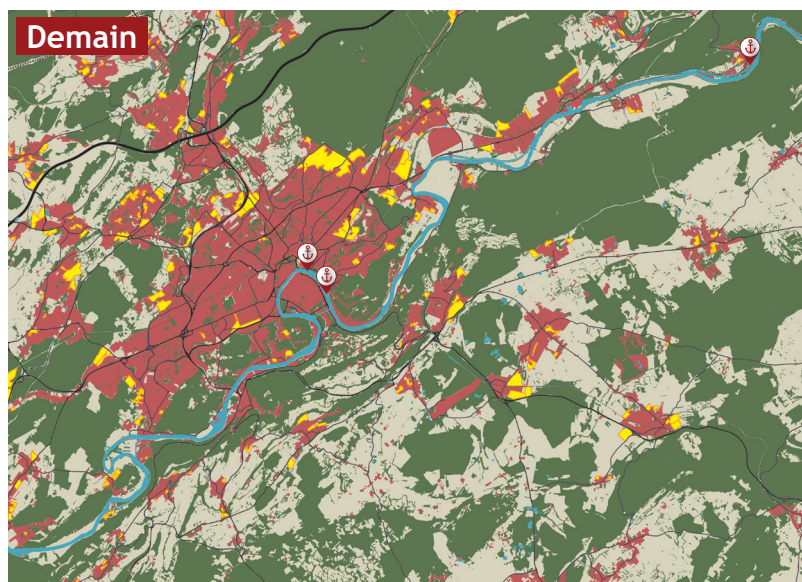


Au XXe siècle, l'industrialisation, associée au développement des infrastructures routières et ferroviaires, a réduit l'importance des haltes fluviales, marginalisant le transport de marchandises par voie d'eau.

Depuis les années 1980, elles ont retrouvé une nouvelle vie grâce au tourisme fluvial et aussi avec l'EuroVelo 6 longeant le Doubs. Modernisées pour accueillir des bateaux de plaisance et des canoës, ces haltes offrent aujourd'hui un accès privilégié aux paysages pittoresques, alliant patrimoine, nature et tourisme durable.

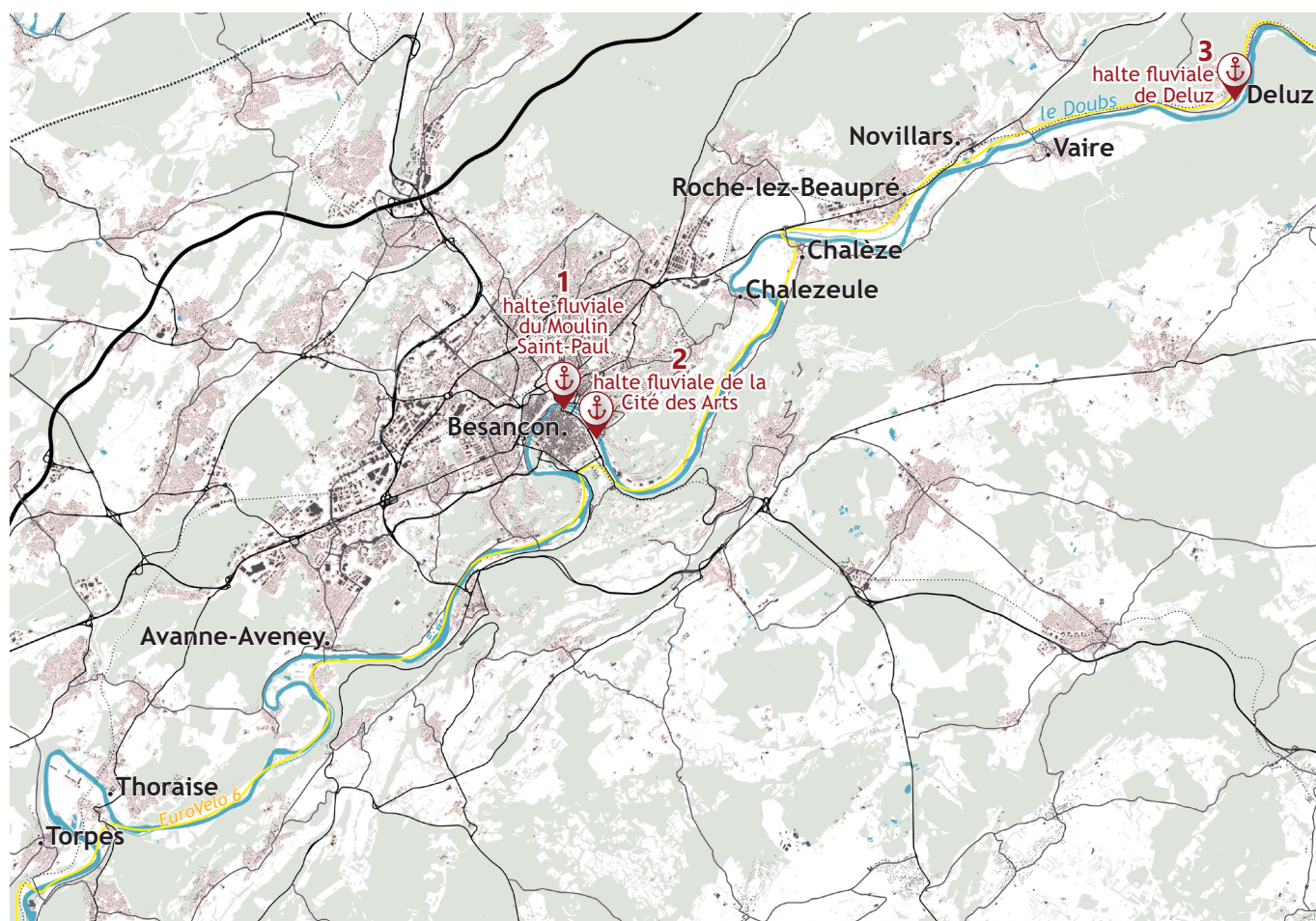
Et demain ?

Dans les années à venir, les communes du territoire projettent un développement dans le prolongement de leurs espaces urbanisés. Cependant, les documents d'urbanisme en vigueur n'envisagent pas de développement significatif à court ou moyen terme à proximité des haltes fluviales et, plus généralement, en bordure du Doubs, en raison bien souvent de l'application d'un Plan de Prévention des Risques d'Inondation (PPRI). Néanmoins, les friches et bâtiments désaffectés localisés à proximité du Doubs représentent des opportunités de développement dans une démarche de sobriété foncière.



- Espace naturel non boisé
- Espace boisé
- Espace artificialisé
- Route
- ◀ Evolution de l'urbanisation
- Limites urbaines futures (prévision)
- Secteur de projet

TROIS SÉQUENCES



Les trois haltes fluviales, chacune avec ses spécificités, contribuent de manière complémentaire à l'attractivité du territoire.

À Besançon :

1. Séquence de la halte fluviale du Moulin Saint-Paul

Cette halte, nichée dans un bastion historique, offre un cadre naturel et pittoresque, avec une vue imprenable sur les berges du Doubs. À quelques pas se trouve le moulin, autrefois propriété de l'abbaye Saint-Paul, qui a évolué au fil des siècles, passant de papeterie à fortification, puis à moulin à farine. La proximité de ces deux monuments emblématiques enrichit l'expérience, permettant de plonger au cœur de l'histoire de Besançon.

2. Séquence de la halte fluviale de la Cité des Arts

Cette halte se trouve au cœur de la ville, à proximité des lieux culturels et artistiques tels que le Fonds Régional d'Art Contemporain, le Conservatoire à Rayonnement Régional de Grand Besançon Métropole et la salle de concert La Rodia.

Ce point d'ancrage est idéal pour les amateurs de culture, mettant en valeur le contraste entre l'architecture contemporaine de la Cité des Arts et les éléments naturels environnants. Cette halte incarne une fusion harmonieuse entre culture et nature, tout en offrant une nouvelle porte d'entrée pour la vie artistique de la ville.

Dans le Grand Besançon Métropole :

3. Séquence de la halte fluviale de Deluz

La halte fluviale de Deluz, ouverte en juillet 2009 sur le canal Freycinet, est un havre de paix pour les plaisanciers. Située entre Baume-les-Dames et Besançon, cette halte offre un cadre naturel préservé, propice à la détente. Elle peut accueillir jusqu'à 15 bateaux de plaisance, avec toutes les commodités nécessaires : pontons, bornes d'eau et d'électricité, et station de récupération des eaux usées. Bénéficiant du label «Pavillon Bleu» depuis 2018 et du label «Tourisme & Handicap» depuis 2019, elle allie respect de l'environnement et accessibilité pour tous.

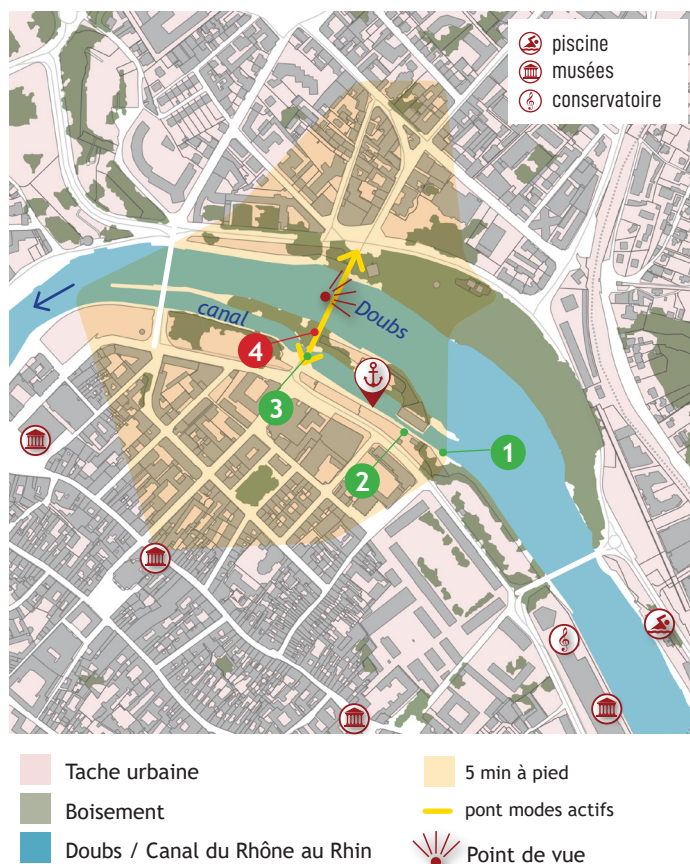
SÉQUENCE 1 :

HALTE FLUVIALE DE MOULIN SAINT-PAUL

Depuis les années 1980, la halte fluviale du Moulin Saint-Paul constitue une entrée pittoresque vers le centre historique de Besançon. Située sur le canal du Rhône au Rhin, elle offre 25 emplacements pour bateaux, d'une longueur maximale de 14 mètres, accueillant aussi bien les plaisanciers de passage que les bateaux en hivernage tout au long de l'année.

Comme son nom l'indique, cette halte se trouve à proximité immédiate du moulin à eau de l'abbaye Saint-Paul, un monument historique attesté dès le XI^e siècle et situé sur l'îlot Saint-Paul dans la Boucle du Doubs. Elle s'intègre harmonieusement à l'enceinte fortifiée de Besançon.

Bénéficiant d'une situation privilégiée au pied du pont de la République, un axe urbain dédié aux modes de déplacement doux, la halte fluviale du Moulin Saint-Paul a été réhabilitée en 2005 par le Grand Besançon Métropole. Depuis 2018, elle arbore fièrement le label Pavillon Bleu, en reconnaissance de son engagement pour la protection de l'environnement et du milieu aquatique. De plus, elle porte le label "Accueil Vélo", garantissant aux cyclistes un accueil adapté avec des itinéraires balisés à proximité, de la documentation dédiée, des installations de stationnement, un point d'eau potable et un kit de réparation pour les petites avaries.



UNE ENTRÉE DE VILLE AU PATRIMOINE RICHE

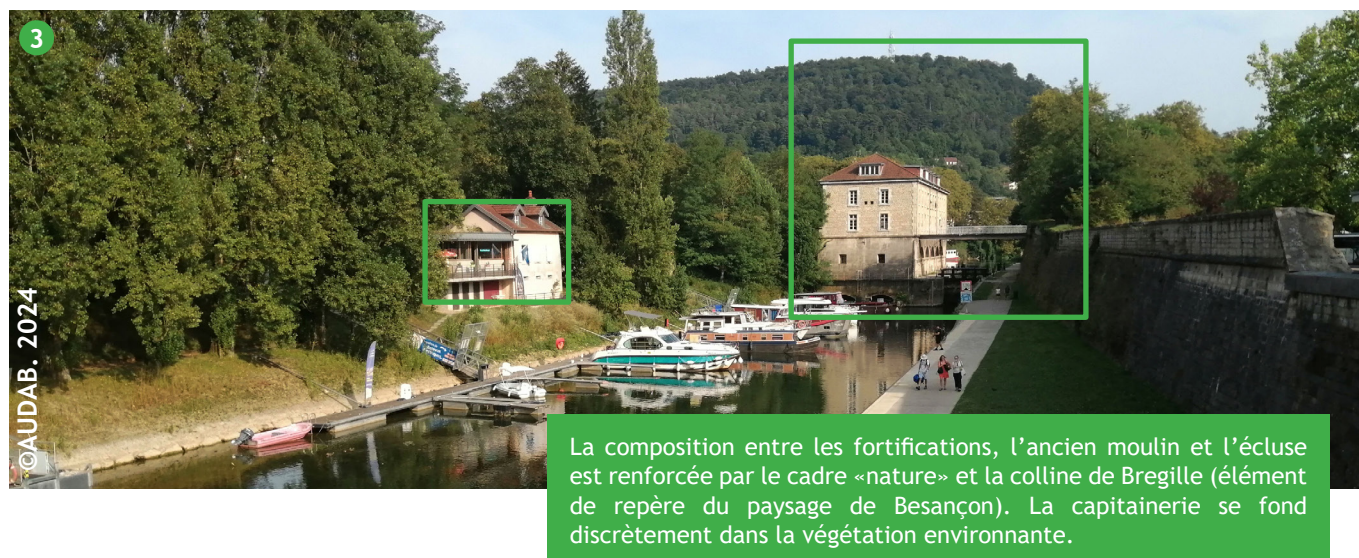


©AUDAB. 2024

😊 UN EFFET DE SEUIL VALORISANT L'ÉCLUSE ET LA HALTE FLUVIALE



😊 DES ÉLÉMENTS ARCHITECTURAUX MIS EN VALEUR PAR UNE FORTE NATURALITÉ



😞 UN EFFORT EST NÉCESSAIRE POUR AMÉLIORER ET MIEUX INTÉGRER LA SIGNALÉTIQUE



SÉQUENCE 2 :

HALTE FLUVIALE DE LA CITÉ DES ARTS

La Halte de la Cité des Arts, située entre le pont de Bregille et le pont de la voie de chemin de fer, constitue un lieu d'accueil privilégié pour les plaisanciers de passage. Elle est aussi une véritable porte d'entrée sur le centre historique de Besançon et ses monuments remarquables.

Cette halte en eaux vives offre 20 emplacements pour des bateaux de jusqu'à 20 mètres, ainsi que 2 emplacements dédiés aux grands bateaux. Ouverte de la saison d'avril à octobre, elle permet aux bateaux de passage de profiter d'un cadre unique au cœur de Besançon, avec un cadrage ponctuel sur la cathédrale et une perspective remarquable sur la citadelle de Besançon, inscrite au Patrimoine mondial Unesco.

Cette halte est idéalement située à proximité des principaux lieux culturels et artistiques de la ville, tels que le Fonds Régional d'Art Contemporain, le Conservatoire à Rayonnement Régional de Grand Besançon Métropole, et la salle de concert La Rodia, offrant ainsi aux plaisanciers un accès direct à l'offre culturelle riche de Besançon.

Hors saison, pendant l'hiver, les bateaux sont relocalisés à la halte du Moulin Saint-Paul.



- Tache urbaine
- Boisement
- Doubs / Canal du Rhône au Rhin
- 5 min à pied
- EuroVelo 6
- Point de vue

DES QUALITÉS PAYSAGÈRES REMARQUABLES



Cône de vue sur les éléments emblématiques et identitaires du paysage du territoire bisontin : la citadelle de Besançon, le clocher de la cathédrale, et la bordure de la vallée du Doubs. Les vues se concentrent également sur l'architecture distinctive du FRAC et du Conservatoire, conçue par l'architecte japonais Kengo Kuma.

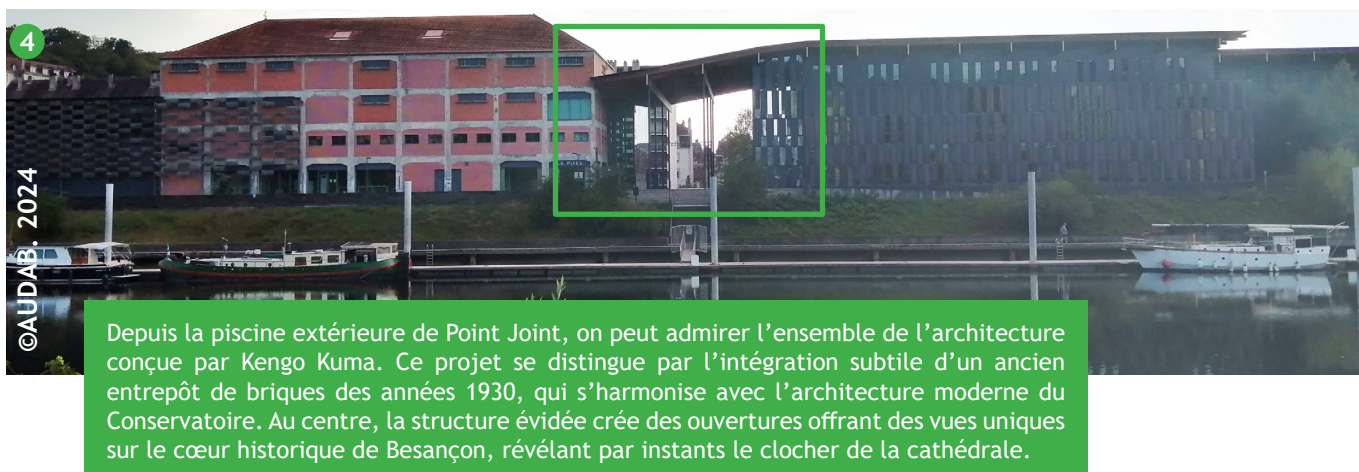
😊 CONVIVIALITÉ ET APPROPRIATION DES RIVES DU DOUBS



😊 DES JEUX DE COMPOSITION INTÉRESSANTS



😊 UN CADRAGE VERS LE CENTRE HISTORIQUE DE BESANÇON



SÉQUENCE 3 :

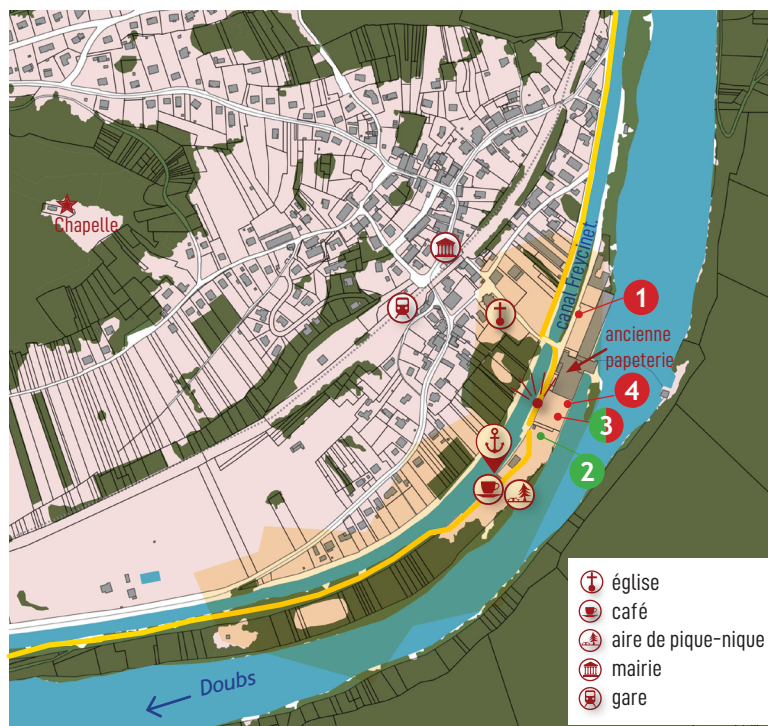
HALTE FLUVIALE DE DELUZ

La halte fluviale de Deluz, ouverte en 2009 sur le canal Freycinet, est située entre Baume-les-Dames et Besançon. Nichée dans la vallée du Doubs, elle se distingue par son cadre rural et sa nature préservée, où les collines environnantes dessinent un écrin de verdure. La halte peut accueillir jusqu'à 15 bateaux de plaisance et a été récompensée par les labels « Pavillon Bleu » en 2018 et « Tourisme & Handicap » en 2019.

La halte est sécurisée contre les crues et permet d'accueillir des embarcations pour des séjours de courte, moyenne ou longue durée, avec une capacité maximale de 15 mètres, amarrées perpendiculairement à la voie d'eau.

Sa proximité avec l'EuroVéloroute 6 « Nantes-Budapest » et le Doubs en fait une étape privilégiée pour les cyclistes. Labellisée « Accueil Vélo » depuis 2020, la halte a renforcé son offre à destination des cyclotouristes, en proposant des informations et conseils pratiques, un accueil de qualité, un espace sécurisé pour les vélos, ainsi qu'une salle abritée pour pique-niquer.

La halte fluviale de Deluz allie plaisance et cyclotourisme tout en mettant en valeur son cadre naturel et son riche passé industriel.



Tache urbaine

Boisement

Doubs / Canal du Rhône au Rhin

5 min à pied

EuroVelo 6

Point de vue

UN PATRIMOINE INDUSTRIEL À VALORISER AUX ABORDS DE L'EUROVÉLOROUTE ET DE LA HALTE FLUVIALE



La halte fluviale se trouve à proximité de l'ancienne papeterie, qui fut la plus grande de Franche-Comté. Inaugurée en 1879, elle a employé jusqu'à 400 ouvriers grâce à sa position stratégique près du chemin de fer et du canal, facilitant ainsi la production. Depuis sa fermeture en 1977, la papeterie appartient à la commune et à un propriétaire privé. Bien que la toiture ait été rénovée, aucun projet concret n'a encore été formulé pour redonner vie à ce site. Il serait pertinent d'envisager des projets visant à intégrer ce patrimoine dans des activités récréatives ou culturelles.



UN LIEU DE VIE CONVIVAL POUR LES PLAISANCIERS ET LES TOURISTES, SITUÉ AU BORD DU DOUBS ET DE L'EUROVÉLOROUTE

2

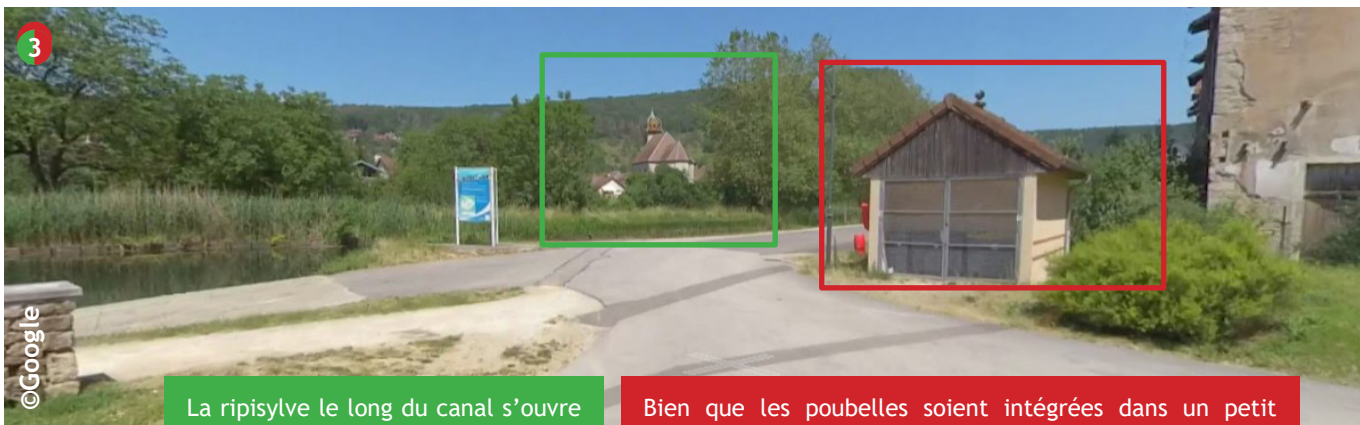


La halte fluviale permet aux plaisanciers et aux cyclotouristes de faire une pause agréable et de profiter du cadre remarquable qui l'entoure. Un aménagement paysager soigné avec par exemple un changement de revêtement du sol pourrait valoriser davantage cet espace en créant un effet de seuil. De plus, la plantation d'arbres contribuerait à améliorer le confort des usagers pendant la période estivale en offrant ombre et fraîcheur.



UNE SCÉNOGRAPHIE DES ÉLÉMENTS EMBLÉMATIQUES DU PAYSAGE À RENFORCER

3



La ripisylve le long du canal s'ouvre légèrement, offrant une vue dégagée sur l'église de Deluz.

Bien que les poubelles soient intégrées dans un petit élément architectural, son emplacement questionne, car il obstrue la vue sur les rebords de la vallée du Doubs.



UN LIEN À RENFORCER AVEC LE DOUBS

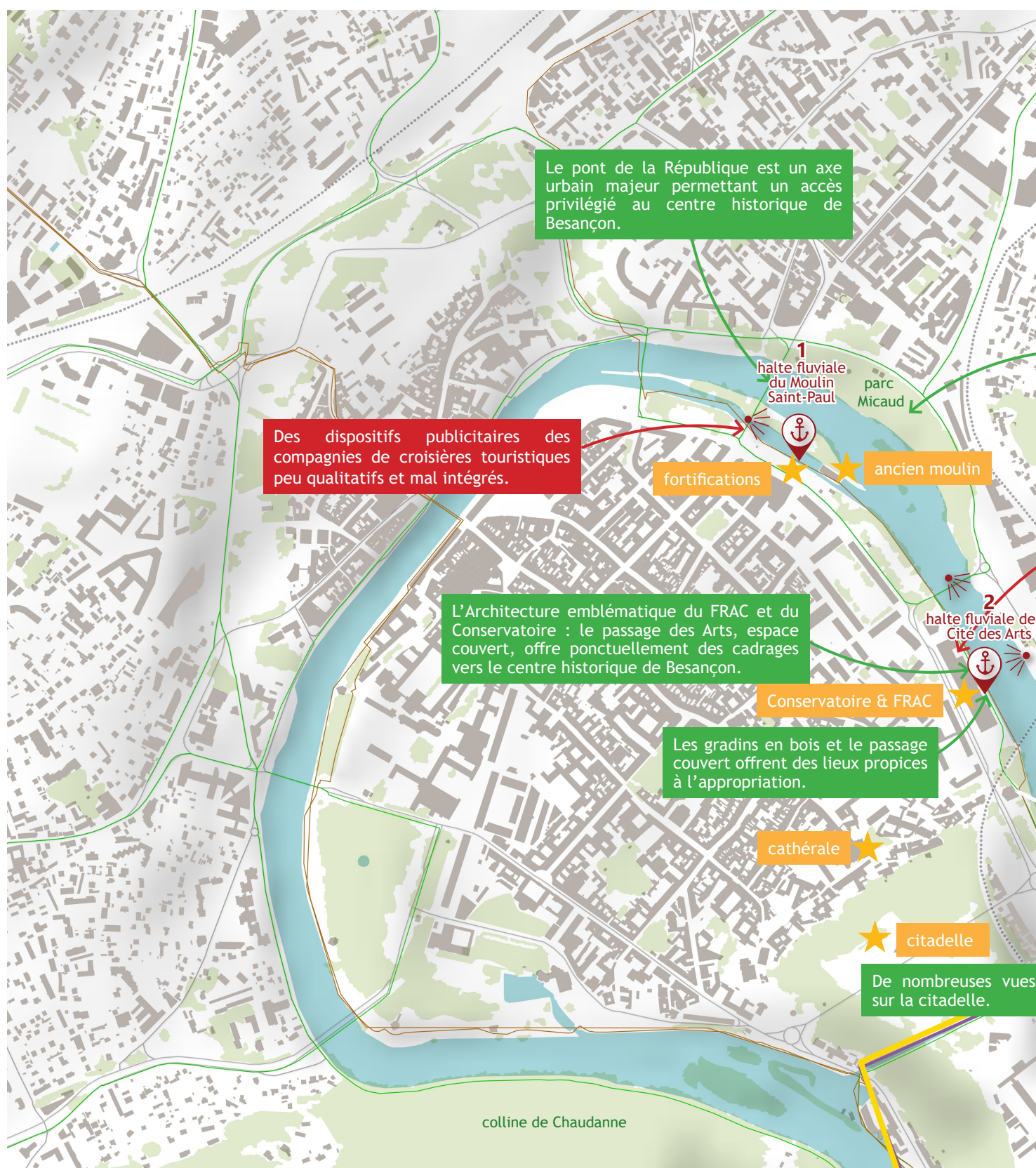
4



Bien que la halte soit proche du Doubs, la rivière est peu visible, masquée en partie par une ripisylve relativement dense. Il serait pertinent de renforcer les aménagements pour affirmer le lien entre le canal et le Doubs. Ces interventions pourraient non seulement améliorer la visibilité de la rivière, mais aussi créer des espaces propices à l'observation et à la détente pour les visiteurs, tout en mettant en valeur le cadre naturel environnant.

SYNTHÈSE DU DIAGNOSTIC

HALTES DE BESANÇON





ATOUTS

Un patrimoine remarquable avec les fortifications Vauban et la citadelle, classés au patrimoine mondial de l'UNESCO, ainsi que des éléments de patrimoine local (ancien moulin).

Un cadre «nature» exceptionnel, avec des structures paysagères emblématiques de Besançon.

La fermeture du Pont de la République à la circulation automobile améliorant la qualité de vie et privilégiant un accès urbain vers le centre historique.

Une proximité géographique avec le centre historique bisontin et les lieux artistiques et culturels.

OPPORTUNITÉS

Amélioration des mobilités douces : la fermeture du pont de la République à la circulation automobile représente une opportunité de renforcer les mobilités douces (vélos, piétons), contribuant ainsi à rendre la ville plus verte et plus attrayante.

Renforcement de l'image de marque de la ville : en capitalisant sur le patrimoine classé à l'UNESCO et sur le cadre «nature», la ville de Besançon peut améliorer son image de marque en tant que ville culturelle, verte et tournée vers le tourisme durable.

FAIBLESSES

Dispositifs publicitaires des compagnies de croisières touristiques peu intégrés.

Signalétique touristique vieillissante et peu attractive.

Les locaux vieillissants de l'espace de canoë-kayak situés sur la rive droite du Doubs. L'avenir des locaux est à questionner suite au déménagement prévu des clubs vers la Base nautique et outdoor à la Rhodiacéta.

Éléments de contexte



Cônes de vues



Boisements



EuroVelo 6



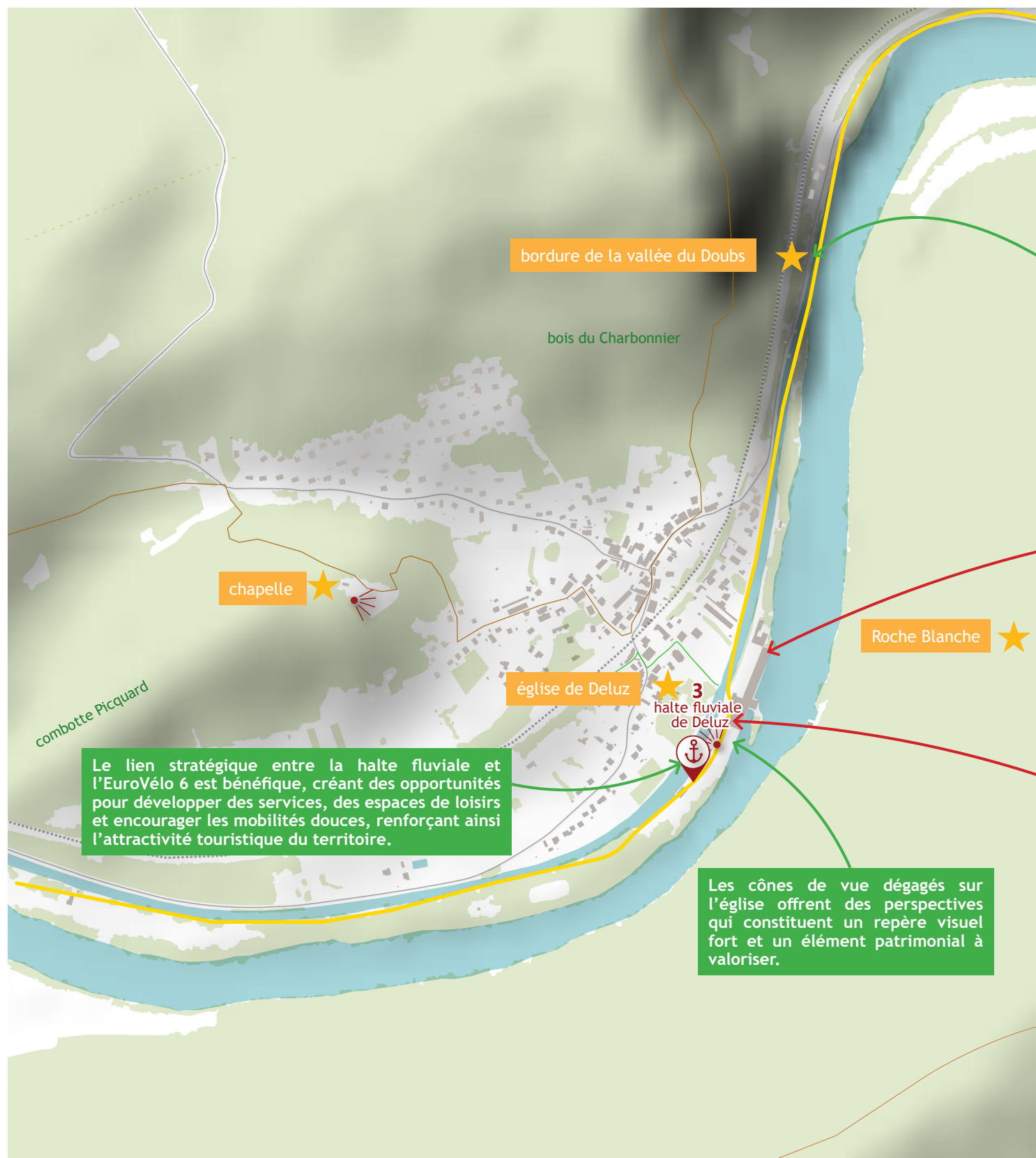
Éléments de repère paysagers ou patrimoniaux



Halte fluviale

SYNTHÈSE DU DIAGNOSTIC

HALTE DE DELUZ





ATOUTS

Les cônes de vue dégagés sur l'église.

L'ouverture visuelle sur les bordures de la vallée du Doubs.

Lien stratégique entre la halte fluviale et l'EuroVélo

OPPORTUNITÉS

Le potentiel important de reconversion ou de mise en valeur de l'ancienne papeterie désaffectée dans le cadre du développement touristique et économique local.

Le lien à exploiter entre la halte fluviale et l'EuroVélo 6.

FAIBLESSES

La visibilité réduite du Doubs : un lien à renforcer entre le Doubs et le canal, car actuellement, la visibilité du Doubs est limitée.

Les bâtiments de l'ancienne papeterie sont aujourd'hui désaffectés.

MENACES

Le risque de dégradation du patrimoine industriel, car sans action à court ou moyen terme, les bâtiments de l'ancienne papeterie pourraient se détériorer davantage, compliquant leur reconversion, augmentant les coûts de réhabilitation et nuisant à la qualité d'image du site.

Éléments de contexte



Cônes de vues



Boisements



EuroVélo 6



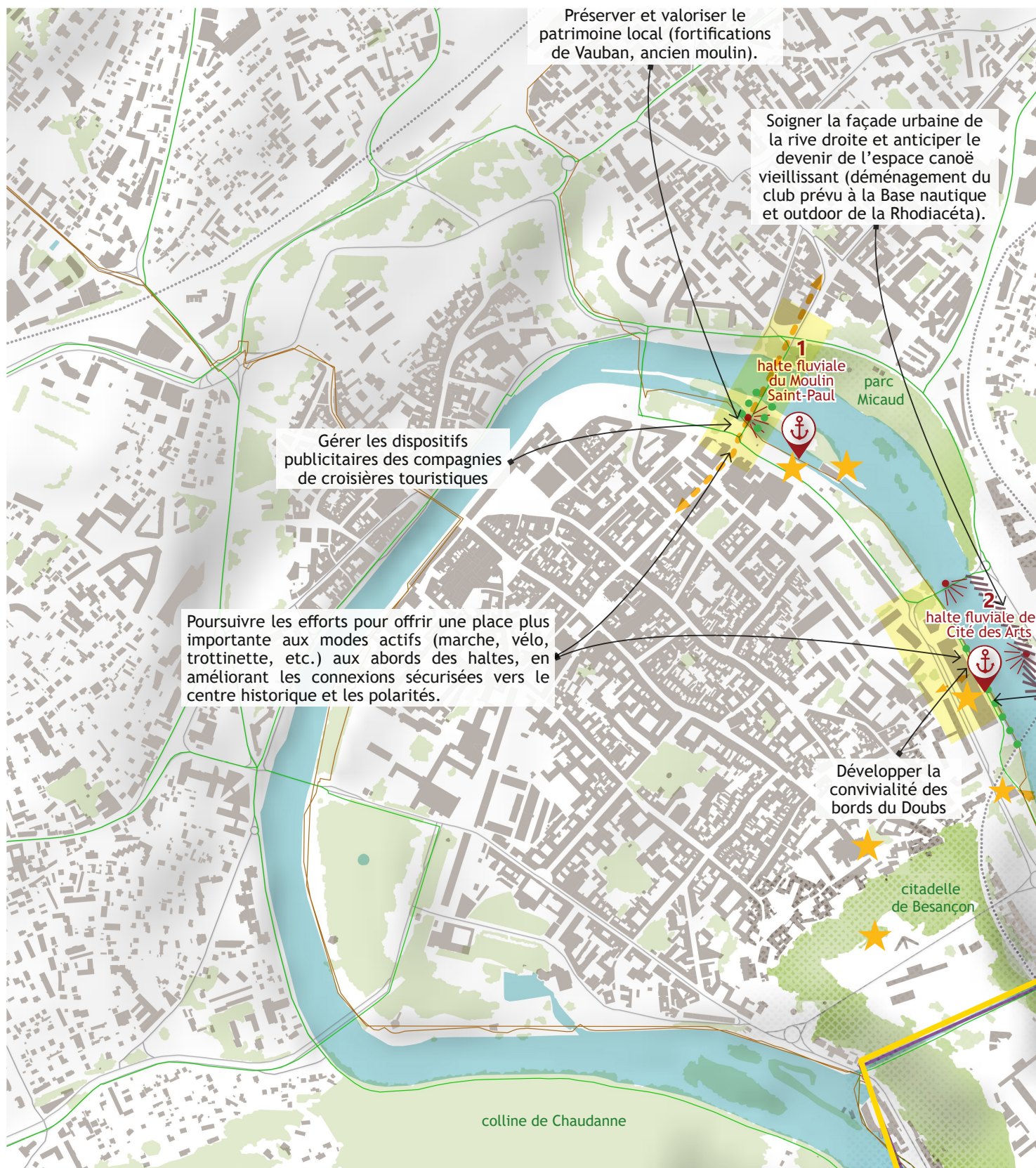
Éléments de repère paysagers ou patrimoniaux



Halte fluviale

OBJECTIFS ET PISTES D' ACTIONS

HALTES DE BESANÇON





Paysage/ Environnement



Point de vue à maintenir



Prendre en compte les espaces de nature et les éléments paysagers (colline de Bregille, parc Micaud, etc)



Soigner la façade urbaine de la rive droite



Prendre en compte les éléments de repère paysagers ou patrimoniaux



Scénographie de la séquence grâce au végétal

Mobilité / Urbanisme



Affirmer la qualité urbaine de la séquence et le lien avec le centre historique



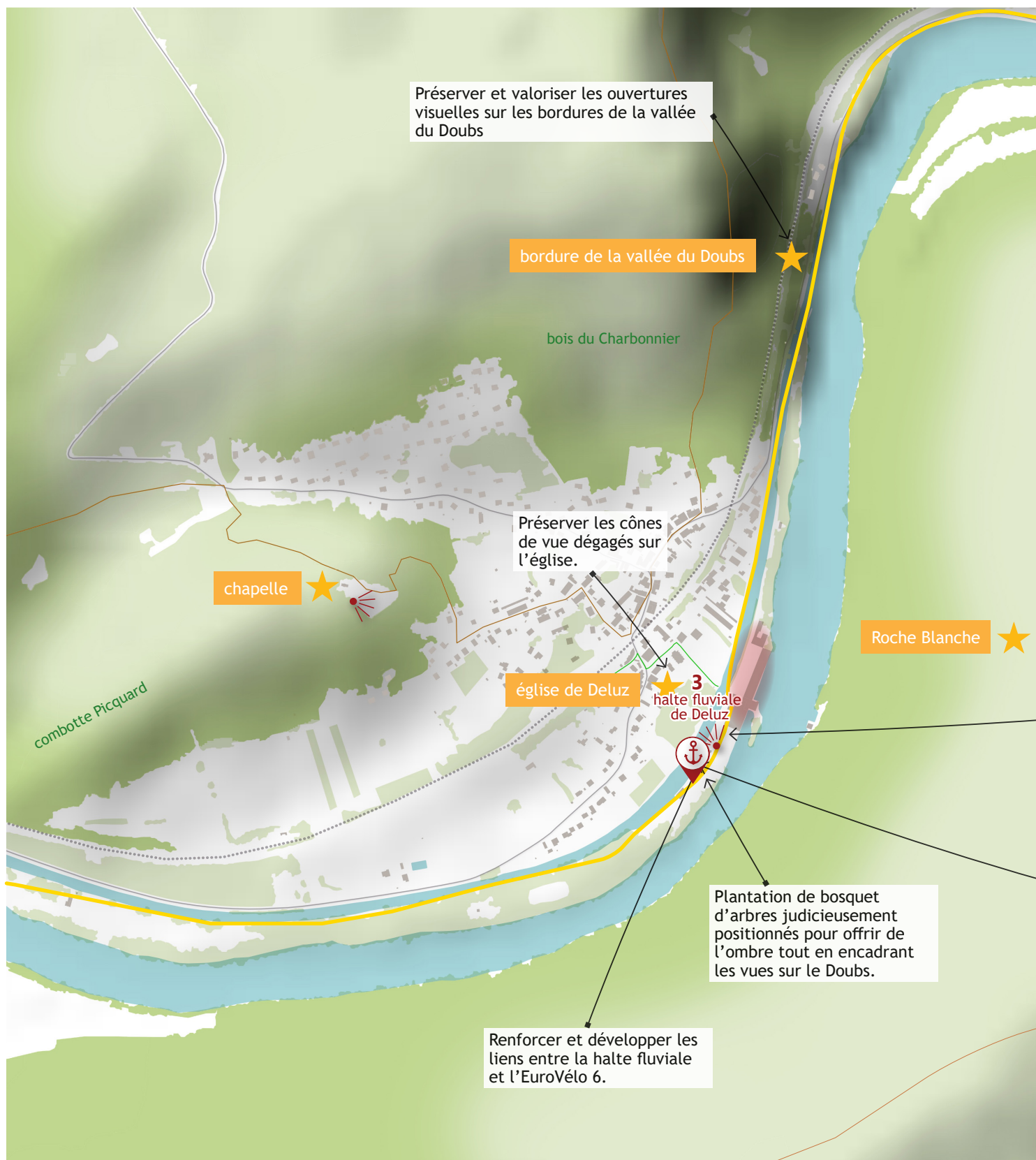
Renforcer et développer des continuités sécurisées et confortables pour les modes actifs (piétons / cycles) vers le centre-ville



Conforter et développer les interactions avec l'EuroVelo 6

OBJECTIFS ET PISTES D' ACTIONS

HALTE DE DELUZ





Paysage/ Environnement



Point de vue à maintenir



Préserver les boisements et les lisières forestières (biodiversité et espace de nature et de loisirs)



Prendre en compte les éléments de repère paysagers ou patrimoniaux

Mobilité / Urbanisme



Réhabilitation du patrimoine industriel local



Renforcer et développer des continuités sécurisées et confortables pour les modes actifs (piétons / cycles) vers le centre-ville



Conforter et développer les interactions avec l'EuroVelo 6

PROPOSITIONS D'AMÉNAGEMENT

HALTE DE DELUZ

1 UN LIEU DE VIE À VALORISER

ACTUEL



INTENTION



Mise en valeur du sentier menant aux berges du Doubs (exemple : plantation de vivaces ou semis de prairies fleuries sur un côté du chemin).

Ourlet arbustif et arboré pour développer l'ombre tout en cadrant les vues vers le canal et le Doubs

Création d'un effet de seuil au niveau de la halte en utilisant un revêtement de sol approprié (exemple pavés et pavés à joints engazonnés) et développer la convivialité.

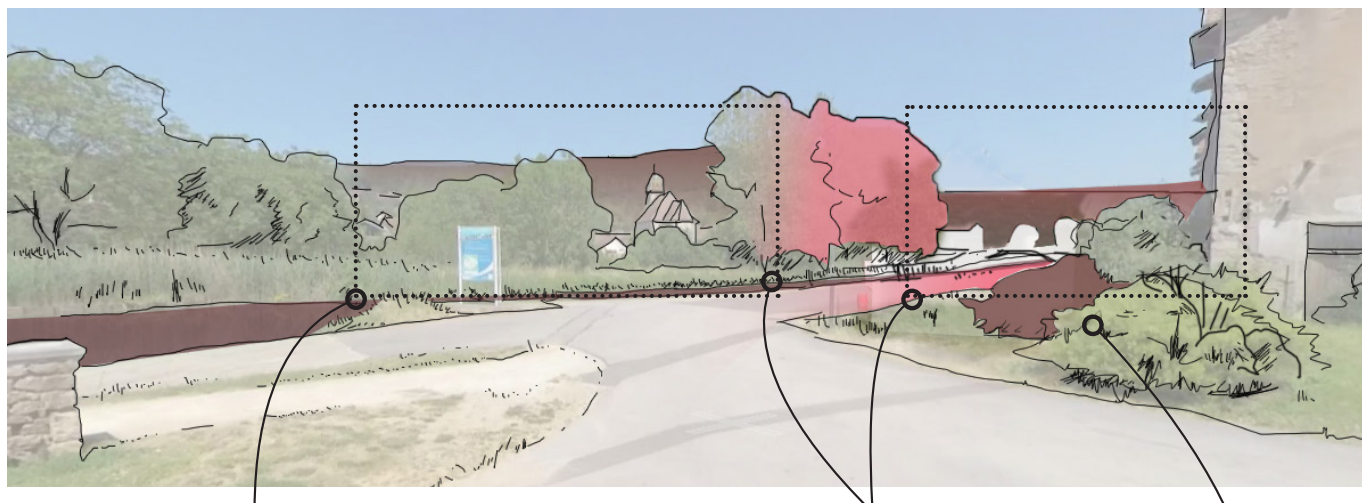
HALTE DE DELUZ

2 VALORISER LES OUVERTURES SUR LE GRAND PAYSAGE

ACTUEL



INTENTION



Gestion de la végétation pour maintenir des jeux de cadrage sur les coteaux et la silhouette urbaine de Deluz.

Ouverture visuelle sur la vallée du Doubs et maintien du cône de vue sur l'église.

ourlet herbacé et arbustif.



AudaB
Hôtel Jouffroy - 1 rue du Grand Charmont
25000 Besançon
Tél. : 03 81 21 33 00 Fax : 03 81 21 32 99
Email : contact@audab.org Site : www.audab.org